



# PROJET SOCIAL

Centre socio-culturel de  
Lagny-sur-Marne

CCAS

Centre socio-culturel de Lagny-sur-  
Marne

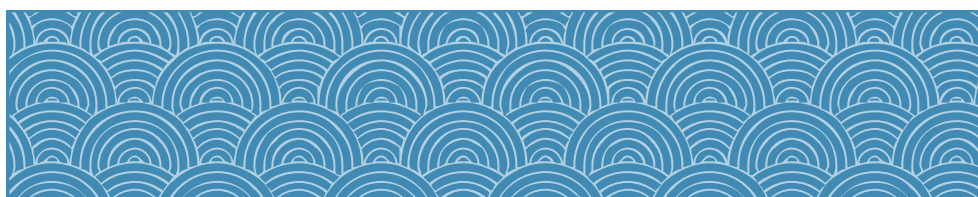
2017-2020



ALLOCATIONS FAMILIALES  
Caf de Seine-et-Marne

Centres Sociaux  
Seine et Marne

LAGNY sur Marne  
Centre Communal d'Action Sociale



## SOMMAIRE

### INTRODUCTION page 4

#### I- LE CENTRE SOCIO-CULTUREL ET SON ENVIRONNEMENT

##### A- Sa carte d'identité

- |                                    |        |
|------------------------------------|--------|
| 1. Le questionnaire                | page 6 |
| 2. Le nom du centre socio-culturel | page 7 |
| 3. L'adresse                       | page 7 |
| 4. La préfiguration                | page 9 |
| 5. Le territoire                   | page 9 |

##### B- Ses instances de fonctionnement

- |  |         |
|--|---------|
| 1. L'organigramme du CCAS                        | page 10 |
| 2. Le comité de pilotage, instance décisionnaire | page 11 |
| 3. Les instances de gouvernance                  | page 11 |
| 4. Les réunions habitants                        | page 12 |

En bref,	page 14
----------	---------

##### C- Le personnel

- |  |         |
|--|---------|
| 1. L'organigramme de la Ville            | page 14 |
| 2. Le personnel du centre socio-culturel | page 14 |
| 3. L'esprit d'équipe à venir             | page 15 |

##### D- L'implantation

- |   |         |
|---|---------|
| 1. Au cœur du quartier Orly parc        | page 16 |
| 2. L'évolution de l'Espace Fort du Bois | page 16 |

En bref,	page 21
----------	---------

- |   |         |
|---|---------|
| 3. Le projet de création du centre socio-culturel | page 21 |
|---|---------|

##### E- Les finances page 21

##### F- Le partenariat

- |                                    |         |
|------------------------------------|---------|
| 1. L'identification du partenariat | page 22 |
| 2. Les réseaux et affiliations     | page 22 |
| 3. Les instances de concertation   | page 23 |

En bref,	page 24
----------	---------

## II- LE DIAGNOSTIC PARTENARIAL

### A- Le schéma d'élaboration

- |                    |                |
|--------------------|----------------|
| 1. La démarche     | page 26        |
| 2. La méthodologie | page 26        |
| 3. L'enquête       | page 27        |
| <b>En bref,</b>    | <b>page 30</b> |

### B- Le diagnostic

#### 1. Lagny-sur-Marne, une ville en phase de transition

##### a- Une modification de la population à prendre en compte

- Une forte hausse des plus de 60 ans page 30
- Une progression des enfants page 30
- Une croissance démographique inévitable page 31
- Les familles monoparentales en nette augmentation page 31

##### b- Un renforcement des problématiques sociales

- Une dépendance élevée aux prestations sociales page 31
- Les jeunes en difficultés scolaires page 32
- Les jeunes face au chômage page 32
- Des problématiques sociales inégalement réparties page 33

##### c- Une inégalité de développement entre quartiers

- Des différences liées à l'évolution de la population page 33
- Une population à qualification inégale page 33
- Des situations économiques inégalitaires page 34
- Des disparités dans l'occupation du logement page 34
- Les écarts d'évolutions démographiques page 36

#### 2. De véritables potentialités au service du territoire

##### a- Une situation géographique facilitatrice

- Une ville au cœur de la CAMG page 38
- L'accroissement de la population page 39
- Marne et Gondoire, territoire de création page 39

##### b- Lagny-sur-Marne, une ville agréable à vivre

- « Un havre préservé au milieu de villes nouvelles » page 40
- Un territoire attractif page 40
- Une diversité de services page 40

**En bref,** page 43

- Une palette d'activités variées page 43
- De nouvelles politiques publiques page 44

**En bref,** page 45

- Des liens à créer entre les quartiers page 45

**En bref,** page 45

### III- LE PROJET SOCIAL

#### A- Les axes d'orientation

- |  |         |
|--|---------|
| 1- L'animation globale   | page 47 |
| a. AXE 1 : Promouvoir le centre socio-culturel   | page 49 |
| b. AXE 2 : Favoriser et développer l'engagement citoyen                                      | page 50 |
| c. AXE 3 : Permettre à tous l'accès à la culture, aux loisirs, à l'information et aux droits | page 51 |
| d. AXE 4 : Développer des synergies partenariales  | page 52 |
| 2- L'animation collective Famille  |         |
| e. AXE 5 : Soutenir les familles dans leur diversité   | page 53 |

#### B- Le plan d'action

- |   |         |
|---|---------|
| 1. Les fiches action  | page 53 |
| AXE 1 : Promouvoir le centre socio-culturel   |         |
| page 54   |         |
| AXE 2 : Favoriser et développer l'engagement citoyen                                      | page 60 |
| AXE 3 : Permettre à tous l'accès à la culture, aux loisirs, à l'information et aux droits | page 67 |
| AXE 4 : Développer des synergies partenariales  | page 70 |
| AXE 5 : Soutenir les familles dans leur diversité   | page 76 |
| 2. La communication et les outils d'évaluation  | page 81 |

#### C- Le fonctionnement du centre socio-culturel

- |                                    |         |
|------------------------------------|---------|
| 1- Les modalités d'accueil         | page 81 |
| 2- La place destinée aux bénévoles | page 82 |

**CONCLUSION** page 82

**MES REMERCIEMENTS** page 83

**ANNEXES** page 85

## INTRODUCTION

Offrir à l'ensemble de la population un lieu où chacun pourra se retrouver ; échanger, imaginer et créer des projets est une volonté portée par l'équipe municipale.

Ce projet a, depuis deux ans pu murir grâce à la CAF qui, en nous apportant son soutien tant financier qu'humain nous permis de recruter une chargée de mission. La CAF nous a offert du temps pour rencontrer la population, les associations, les partenaires et les institutions.

Des rencontres ont été proposées, des échanges ont été réalisés durant deux années, la chargée de mission a tissé du lien avec chacun, pour élaborer et finaliser le projet social du futur centre social.

Durant ces deux années, la Fédération a été présente, bienveillante, à l'écoute de nos questionnements, nous apportant des réponses.

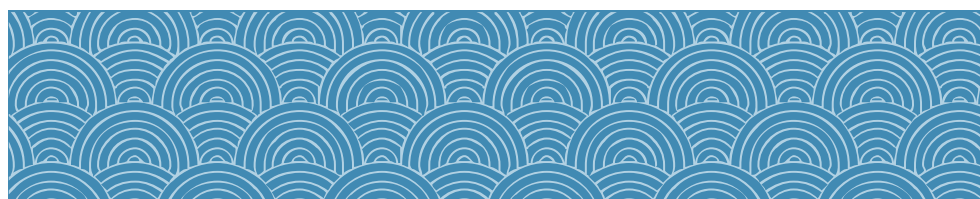
C'est forte de cette riche expérience que je viens aujourd'hui vous présenter le travail non pas d'une équipe mais bien de l'ensemble des maillons d'une chaîne (habitants, associations, élus, partenaires) qui ont appris à se connaître, à se respecter, à échanger, afin de réfléchir et travailler ensemble afin que chacun de nous puisse rêver d'un projet et le voir se réaliser.

# Le centre socio-culturel et son environnement

CCAS

Lagny-sur-Marne

2017-2020





## 2. Le nom du centre socio-culturel

Le choix du nom de la structure est en phase de réflexion. Un sondage a été mis en place pour impliquer les habitants dans ce choix.

Lors des 3 dernières réunions participatives en compagnie des habitants, les personnes ont été invitées à noter leurs propositions pour nommer ce nouveau lieu de vie et à voter.

Une quinzaine de propositions a été citée. A la suite de ces réunions, chaque rencontre à l'Espace Fort du Bois a été optimisée pour proposer aux visiteurs (réunions, animations, inauguration, ...) de spécifier leur avis en votant.

Afin d'élargir cette participation, le service communication de la commune proposera un vote sur le site internet et la page Facebook de la ville. Une consultation sera également mise en place à la Mairie pour les personnes éloignées des outils numériques. Les habitants seront informés de la démarche par les panneaux lumineux de la ville et par le biais des outils de communication papier (magazine de la ville, affiches, flyers).

Afin d'impliquer le maximum de personnes, de tous les quartiers, de tout âge et de tous milieux sociaux, cette démarche est volontairement étalée dans le temps.

Voici pour le moment les votes des propositions les plus citées :

- Espace mosaïque : 18 voix
- Espace pluriels : 6 voix
- La maison des possibles : 7 voix
- Patch'work : 3 voix
- Le trèfle à 4 feuilles : 3 voix
- L'atelier : 3 voix
- La ruche : 2 voix

De nouvelles propositions sont encore possibles.

## 3. L'adresse

Depuis mars 2016, la chargée de mission centre socio-culturel (Virginie Laplaige), occupe un bâtiment restauré par la Ville afin de pouvoir mettre en place la démarche participative dans le cadre de la préfiguration.

Ce bâtiment a été nommé « **Espace Fort du Bois** ». Il est implanté aux abords du quartier Orly Parc où le futur centre socio-culturel ouvrira. Ce bâtiment est accolé à l'école Fort du Bois où les enfants du quartier sont scolarisés pour la majorité.





L'espace Fort du Bois

Ce lieu de 98 m<sup>2</sup> est composé<sup>1</sup> : du bureau de la chargée de mission, d'une salle de réunion, d'un espace cuisine polyvalent, de sanitaires, d'une réserve.

Un bureau est également mis à disposition des partenaires locaux ayant besoin de confidentialité pour recevoir des usagers :

- pour les deux adultes-relais du quartier en Politique de la Ville Orly Parc,
- pour l'animatrice référente accueil de la MSAP (Maison de service au public),
- pour les permanences sociales (CIDFF, La Balle au bond, CAF, ...)

#### Les coordonnées

Espace Fort du Bois

5, avenue du stade

77400 Lagny-sur-Marne

06.47.48.55.34

virginie.laplaige@lagny-sur-marne.fr

A compter de janvier 2018, le centre socio-culturel s'installera dans de nouveaux locaux au cœur du quartier Orly Parc.

Ce bâtiment<sup>2</sup> de 663 m<sup>2</sup> est actuellement une école maternelle. A la rentrée prochaine, cette école fusionnera avec l'école Fort du Bois.

Le centre socio-culturel occupera l'ensemble des locaux.

Ce lieu est composé de : 4 grandes salles de 45 m<sup>2</sup> environ (les bureaux des membres de l'équipe, un espace création artistique, la MASP, une salle de réunion), un espace destiné aux accueils petite enfance (ludothèque 0-3 ans, RAM, ...), une grande salle polyvalente de 168 m<sup>2</sup> pouvant accueillir des activités danse, théâtre, musique, des évènementiels festifs (repas, spectacles, expositions, ...), des sanitaires, une réserve, un espace cuisine équipée, le bureau de la directrice, un bureau pour les permanences et un grand hall d'accueil.

La date d'emménagement dépendra des travaux engagés pour l'adaptation des locaux de l'école au centre socio-culturel.

#### Les coordonnées

Centre socio-culturel

19, Rue Louis Blériot

77400 Lagny-sur-Marne

06.47.48.55.34

virginie.laplaige@lagny-sur-marne.fr

---

<sup>1</sup> Annexe 1

<sup>2</sup> Annexe 2

#### 4. La préfiguration

Le CCAS de Lagny-sur-Marne a sollicité la Caisse d'Allocations Familiales de Seine-et-Marne en 2014. La commission délocalisée présentant le projet de préfiguration a eu lieu le 12 mai 2015 et la Commission d'Action Sociale a validé la démarche le 26 mai 2015.

Le recrutement de la chargée de mission a rapidement été engagé. Virginie Laplaige est arrivée le 9 septembre 2015.

Cette phase de préfiguration a été un véritable privilège pour la construction du projet social. Cette période a permis de diagnostiquer avec précision le territoire d'intervention, de rencontrer les futurs partenaires et d'engager un authentique travail de communication et d'échanges avec les habitants en amont de l'ouverture de la structure.

##### Les différentes étapes

- D'octobre 2015 à avril 2016 : enquêtes auprès des partenaires, des habitants et des instances existantes.
- Mars 2016 : **ouverture de l'Espace Fort du Bois**.

Cet Espace est un bâtiment municipal mis à la disposition du CCAS. Cela a permis d'impulser une dynamique en lien avec l'arrivée du futur centre socio-culturel et de donner l'esprit participatif qui régnera au cœur de cette nouvelle structure :

- Mise en place de réunions à destination des habitants, des partenaires, de permanences, de la Maison de service au public, ...
  - Organisation de l'inauguration.
- Mercredi 30 mars 2016 : **Inauguration** de la structure et animation au cœur du quartier.

#### 5. Le territoire

Le projet a pour territoire d'intervention la Ville de Lagny-sur-Marne.

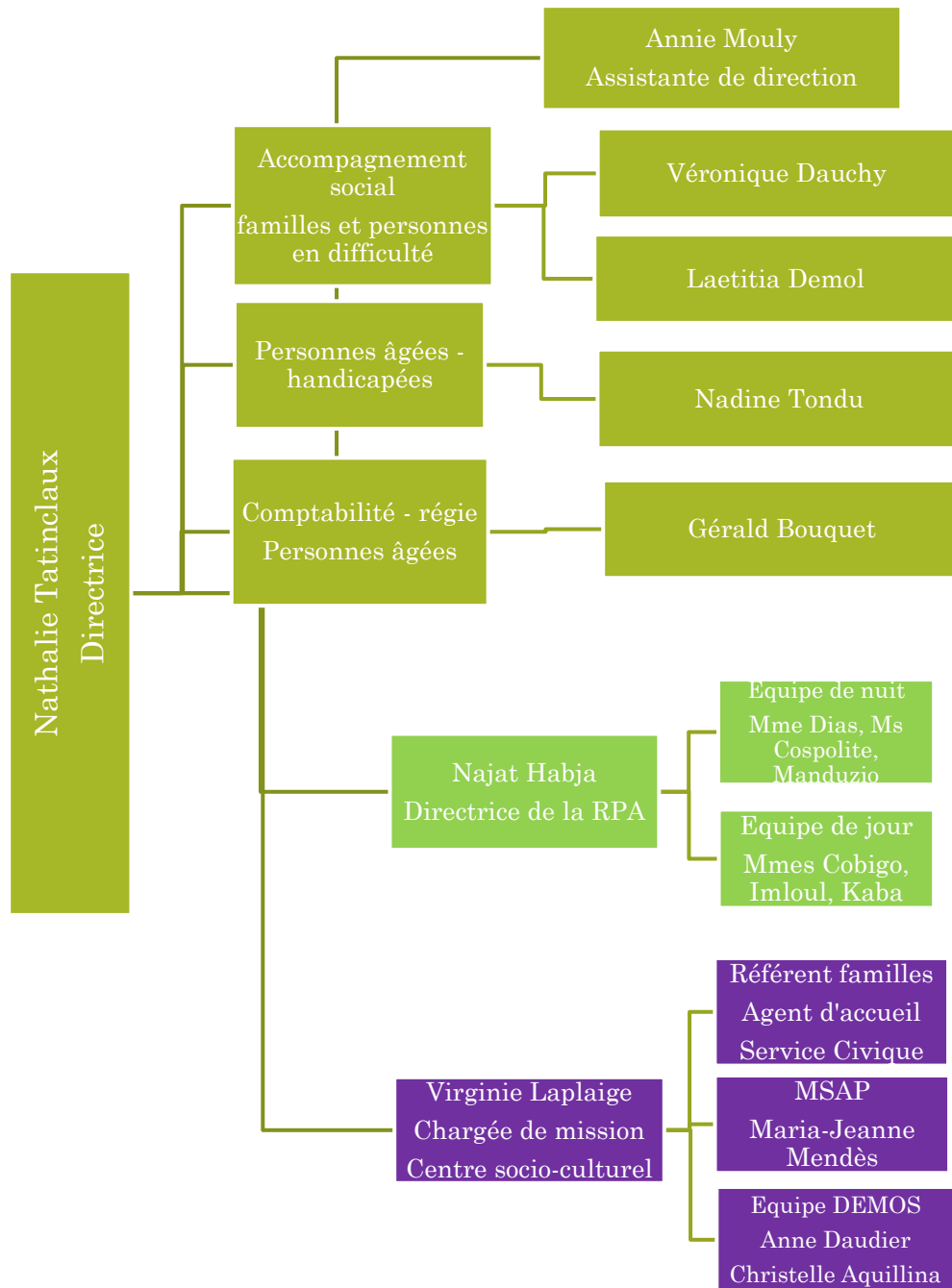
Le centre socio-culturel aura pour mission de développer des projets au cœur de la Ville, à destination de l'ensemble des Latignaciens. Son implantation, au cœur d'un quartier « Politique de la Ville », permettra aux habitants d'être à proximité de la structure et de pouvoir en bénéficier avec facilité. Toutefois, ce lieu leur permettra également de pouvoir **s'ouvrir sur l'extérieur**, de rencontrer des Latignaciens d'autres quartiers, de suivre les projets du centre socio-culturel « hors les murs » et de motiver par exemple les jeunes à découvrir d'autres horizons.

Aujourd'hui, ce quartier souffre d'une **image négative**. Cet équipement fera évoluer les regards en étant ouvert à l'ensemble de la population. Les projets deviendront partagés entre tous, sans distinction.

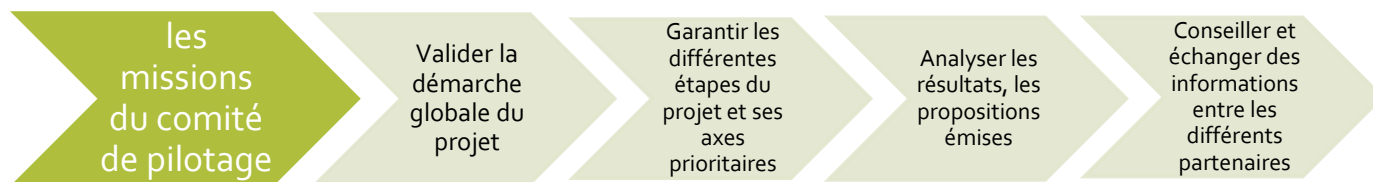
**B- Ses instances de fonctionnement**

**1. L'organigramme du CCAS**

L'intégration du centre socio-culturel dans le service du CCAS sera complémentaire avec le travail effectué par les travailleurs sociaux. Ils connaissent bien la population fragile et lui apportent un soutien individuel. Ils pourront échanger avec les professionnels du centre socio-culturel sur les besoins des habitants afin de mettre en place, par exemple des informations collectives thématiques. De plus, les travailleurs sociaux auront une structure à proposer aux usagers souffrant de solitude, d'isolement, pour intégrer des projets collectifs ou s'investir au sein du centre socio-culturel.



## 2. Le comité de pilotage, instance décisionnaire



Il s'est réuni 4 fois lors de la phase de préfiguration :

- ✓ 11 décembre 2015 : présentation et validation de la méthodologie du projet, l'échéancier les missions et la composition du comité de pilotage.
- ✓ 1<sup>er</sup> avril 2016 : point étape du diagnostic, suivi des échéances et les financements.
- ✓ 17 juin 2016 : présentation et validation du diagnostic partenarial.
- ✓ 6 juin 2017 : présentation du projet social.

### Sa composition

Myriam Mieville Nadine Ursulet	Déléguée du Préfet
Florence Blanchard	Maire-Adjointe aux affaires sociales, Vice-Présidente du CCAS
Sabrina Puntel	Conseillère Municipale Politique de la Ville
Laure Paccard	Responsable antenne nord CAF Seine-et-Marne
Monique Aubineau-Hernandez Emmanuelle Petit	Directrice de la Maison Départementale des Solidarités
Raymond Petersen	Délégué Fédéral à la Fédération Départementale de Seine-et-Marne des centres sociaux et socioculturels
Pierre Tebaldini	Directeur de Cabinet Ville de Lagny-sur-Marne et Communauté d'Agglomération de Marne-et-Gondoire
Delphine Larcher	Directrice Générale Adjointe
Nathalie Tatinclaux	Directrice du CCAS
Corinne Vidal	Directrice des Affaires culturelles
Virginie Laplaige	Chargée de mission projet centre socio-culturel

## 3. Les instances de gouvernance

### Le Conseil d'Administration du CCAS

Il est constitué de 5 membres élus issus du conseil municipal et de 5 autres membres nommés par le Maire, Président de droit.

Le CA se réunit au minimum 4 fois par an.

Le CA est une instance décisionnelle finale en tant que gestionnaire du centre socio-culturel.

## Le Conseil Municipal

Constitué de 35 élus, le Conseil municipal se réunit en moyenne tous les 2 mois.

Madame Florence BLANCHARD, Maire-Adjointe aux affaires sociales présente au Conseil Municipal les informations concernant le centre socio-culturel pour vote ou pour information. Les votes concernent principalement les délibérations en lien avec les locaux dont la Ville est propriétaire. Le projet social sera présenté pour information afin de communiquer et de valoriser le centre socio-culturel auprès de l'ensemble de la population.

### **4. Les réunions habitants**

Dans le cadre de la préfiguration du centre socio-culturel, 11 réunions ont été proposées aux habitants afin de construire ensemble le projet social<sup>3</sup>.

Leur participation sera un principe fondateur au cœur du centre socio-culturel.

Suite au diagnostic partenarial, 3 constats ont été retenus afin d'entamer le travail de réflexion lors des réunions participatives :

- ✓ L'isolement des jeunes et des seniors.
- ✓ La démobilitation des habitants.
- ✓ L'absence d'objectifs partagés entre les quartiers.

Lors des 8 premières réunions, le diagnostic partenarial, validé lors des instances de gouvernance, a été présenté aux habitants. Toutes les personnes ayant participé au diagnostic (dans les instances collectives, en entretiens individuels) ont reçu une invitation afin participer à ces réunions.

Ces temps d'échanges et de rencontres ont également permis de communiquer sur le concept centre socio-culturel et de mettre en valeur la qualité d'accueil, l'esprit de convivialité et la liberté d'expression que l'on peut trouver au sein de ce type de structure.

### Contenu des réunions



A l'Espace Fort du Bois



Au Totem

---

<sup>3</sup> Affiche réunion habitant

Afin d'optimiser la présence des habitants et de répondre au mieux à leurs disponibilités, 8 réunions ont été proposées dans 3 lieux différents, à des jours et des heures différents.

Les 8 réunions ont eu le même objectif : réfléchir aux conséquences des trois constats cités précédemment :

Fréquentation									Total
Date	Lundi 14 novembre	Mardi 15 novembre	Mardi 15 novembre	Mercredi 16 novembre	Vendredi 18 novembre	Vendredi 25 novembre	Samedi 3 décembre	Samedi 3 décembre	
<b>Horaires</b>	20h00	9h30	14h00	9h30	18h00	20h00	9h30	14h00	
<b>Nombre de participants</b>	8	6	6	9	1	11	0	1	42

Ces réunions ont accueilli des élus, des professionnels et des habitants. Volontairement, il n'y a pas eu de tour de table. Les personnes réunies en petits groupes se présentaient les unes aux autres si elles le souhaitaient.

Ainsi, la parole de tous a eu la même valeur, aucune distinction n'a été faite en fonction du statut des personnes. Les élus et la majorité des professionnels présents étant également Latignaciens, c'est en qualité d'habitant que chacun a pu s'exprimer.

Après avoir analysé l'ensemble des travaux, les conséquences principalement citées lors des réunions sont devenues les objectifs généraux du futur projet social.

Lors des 3 réunions suivantes, les habitants ont proposé des actions concrètes pour contribuer aux objectifs déterminés précédemment:

- Comment communiquer auprès de tous les habitants ?
- Comment impliquer les habitants ?
- Comment le centre socio-culturel peut être un lieu ressources ?
- Comment développer des projets partenariaux ?
- Comment soutenir les familles ?

Fréquentation				Total
Date	Mercredi 15 mars	Vendredi 17 mars	Vendredi 24 mars	
<b>Horaires</b>	9h30	19h	19h	
<b>Nombre de participants</b>	15	8	7	30

Pour cette deuxième série de réunions, le choix des jours et des horaires a été déterminé par rapport aux précédentes réunions ayant connu le plus fréquentation.

Une stagiaire en licence professionnelle « gestion de l'organisation de l'Economie Sociale et Solidaire » de l'université de Marne-la-vallée a contribué à la démarche dans le cadre de son projet individuel. Elle a participé à la communication de ces réunions participatives et en a préparé le déroulement. Elle a réalisé un questionnaire pour introduire les séances, qui a ensuite servi de contenu pour le travail partagé collectif.

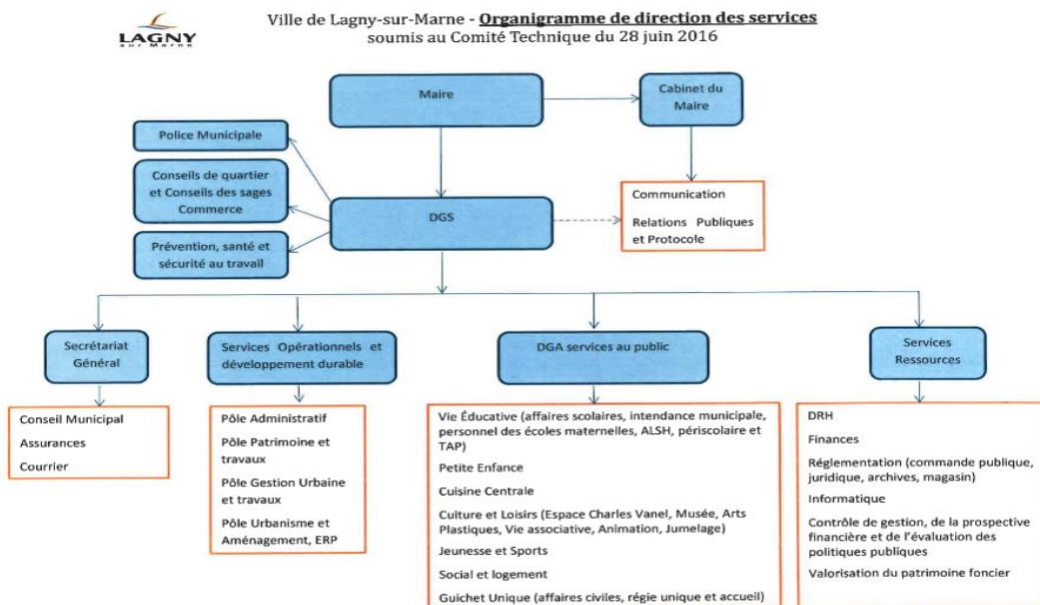
**En bref,**

Lors de toutes les réunions, les habitants ont participé avec implication et motivation. Lors de l'évaluation, les réactions ont toujours été positives. La qualité des réflexions et des propositions constitue véritablement le contenu du projet social. Les idées, les projets, les méthodes proposées ont été riches et nombreux.

**5- Le personnel**

Le CCAS dont dépend le centre socio-culturel est en lien avec la Directrice Générale Adjointe des services de la Mairie ayant pour charge les services liés à la population.

**1. L'organigramme de la Ville**



**2. Le personnel du centre socio-culturel**

Le recrutement du référent familles et de l'agent d'accueil est en phase de réalisation. Leur présence sera indispensable lors de la mise en place du projet social. Un des premiers projets impliquant les habitants et les partenaires sera la préparation de l'inauguration du futur centre socio-culturel.

	Rôle	Prénom	Nom	Diplôme	ETP
1	Directrice	Virginie	Laplaige	DESJEPS Animatrice Principale territoriale	100 % 37h50
2	Référent Famille	En cours de recrutement		Niveau	100 %



				DEJEPS Bac +2	37h50
<b>3</b>	Agent d'accueil	En cours de recrutement			100 % 37h50
<b>4</b>	Animatrice référent accueil MSAP	Maria-Jeanne	Mendès	BTS SP3S	68 % 24h00
<b>5</b>	Animatrice référente DEMOS école Fort du Bois	Christelle	Aquillina	CAP Petite enfance BAFA	22 % 8h00
<b>6</b>	Animatrice référente DEMOS école Leclerc	Anne	Daudier	Diplôme APERS (attaché personnel et relations sociales)	22 % 8h00
<b>7</b>	Service civique	En cours de recrutement		Suivant les missions	A déterminer

### 3. L'esprit d'équipe à venir

#### La formation

Il appartiendra à la directrice de la structure de sensibiliser l'ensemble de l'équipe (bénévoles, professionnels, élus) à la nécessité de participer à des formations indispensables à la philosophie du projet. Dès que l'équipe sera composée, la Fédération des centres sociaux et socio-culturels de Seine-et-Marne sera sollicitée pour animer une formation autour du concept « centre socio-culturel » et du projet social.

Ces temps d'échanges, de questionnement et de travail permettront à tous de créer un véritable esprit d'équipe partagé, de s'assurer que tous les collaborateurs ont le même regard, les mêmes missions et les mêmes objectifs communs à atteindre.

#### L'accueil de stagiaires, d'étudiants, de services civiques

Cet accueil sera régulier au sein du centre socio-culturel. Cette démarche permettra aux professionnels permanents de mettre leurs savoirs et leurs compétences au service de la jeunesse ou de personnes souhaitant effectuer des reconversions professionnelles. Ces accueils motiveront l'équipe à se questionner sur les méthodes de travail et à accepter des regards extérieurs sur le quotidien. Cette mission, bien que chronophage pour les professionnels, dynamisera le service.

#### La place de l'agent d'accueil

L'agent d'accueil aura une grande importance au sein du centre socio-culturel. Il devra représenter la structure, son concept et son esprit. Il aura pour missions d'être accueillant, bienveillant, avenant et à l'écoute. Pour pouvoir répondre à l'ensemble de ses caractéristiques, l'agent d'accueil devra faire partie de l'équipe au même titre que les autres professionnels. Le planning d'ouverture de la structure devra permettre à l'agent d'accueil de participer à la réunion d'équipe hebdomadaire. Il devra être informé de l'ensemble des projets du centre socio-culturel et il devra connaître l'ensemble des partenaires pour orienter au mieux les habitants comme les partenaires.



Afin d'être totalement impliqué dans le projet du centre, l'agent d'accueil aura pour mission le suivi de la communication. Il y aura ainsi un regard extérieur pour rappeler les échéances, prévoir et organiser la communication. Il sera l'interlocuteur privilégié du service communication municipal et pourra créer des outils (affiches, flyers, gestion des réseaux sociaux, site internet, ...).

## D- L'implantation

### 1. Au cœur du quartier Orly Parc



Le quartier « Orly Parc » regroupe 1 537 habitants, soit 7,6 % de la population totale de Lagny-sur-Marne.

Le quartier compte 539 logements locatifs HLM répartis dans 17 bâtiments.

Le quartier est encadré par la D 934 au Nord-Ouest et le chemin départemental de Lagny-sur-Marne à Provins au nord-est. Les premiers 229 logements ont été construits en juin 1961 avant que le parc ne soit, au cours d'une deuxième phase de construction en juin 1963, augmentés de 307 logements supplémentaires.

Le quartier est organisé autour d'une place centrale commerçante (boulangerie, épicerie, pharmacie, tabac, pizzeria, ...) et de l'école maternelle Orly Parc. La place appartient au bailleur social mais les commerces sont un espace de copropriété. Le périmètre du quartier Orly Parc est un espace mixte, composé de résidences et d'activités professionnelles.

### 2. L'évolution de l'Espace Fort du Bois

Dès mars 2016, à l'installation de la chargée de mission dans le bâtiment « Espace Fort du Bois », les partenaires et les habitants ont rapidement été invités à participer à des réunions, des ateliers, des animations, des rencontres.

#### Les réunions habitants

6 des 11 réunions habitants ont eu lieu à l'Espace Fort du Bois. L'implantation du lieu n'a pas été un frein pour les personnes qui ont participé. Une ligne de bus est au pied du quartier et il n'est pas difficile de se garer.

#### Les permanences

Le bâtiment a également été investi par les deux adultes-relais intervenants sur le quartier Orly Parc dès décembre 2016. Le matériel informatique et les bureaux ont été mutualisés.

Les réunions du Conseil citoyen, les réunions partenaires avec le service jeunesse et le Point Information Jeunesse se déroulent aussi à l'Espace Fort du Bois.

En ce qui concerne les permanences, les locaux ont vite été mis à disposition au bénéfice des habitants. La ludothèque « la Ribambelle », existante depuis de nombreuses années à Lagny-sur-Marne, a débuté ses ateliers le 18 mai 2016<sup>4</sup>.

L'association bénéficie de subventions dans le cadre de la Politique de la Ville et du REAAP (Réseau d'Ecoute, d'Appui et d'Accompagnement des Parents). Le partenariat entre la ludothèque et le centre socio-culturel est pertinent. Les ateliers au sein de l'Espace Fort du Bois s'adressent aux enfants de 0-3 ans accompagnés de parents, grands-parents, assistants maternels, ...



Des soirées ludothèque sont également proposées à tout le monde sans distinction. Elles rencontrent un véritable succès. Ces séances accueillent des habitants de tous les quartiers. Le lieu d'implantation de l'Espace Fort du Bois n'est une fois de plus pas un frein. Les familles viennent souvent en couple avec leurs enfants. Les pères viennent de plus en plus.

Cette permanence répond aux attentes des familles, des habitants.

<b>Fréquentation 2016</b>			
<b>Dates</b>	<b>Adultes</b>	<b>Enfants</b>	<b>Total</b>
Mercredi 18 mai	1	3	4
Mercredi 15 juin	1	2	3
Mercredi 6 juillet	1	3	4
Mercredi 24 août	1	1	2
Mercredi 24 septembre En extérieur, sur la place au cœur du quartier	5	12	17
Mercredi 12 octobre	2	4	6
Mercredi 9 novembre	1	1	2
Mercredi 14 décembre	2	3	5
<b>SOIREES (17h-20h)</b>			
Samedi 2 juin	18	12	30
Samedi 20 août	17	19	36

<sup>4</sup> Plaquette de communication

Depuis septembre 2016, le **Point Information Jeunesse** (PIJ) propose aux jeunes des permanences tous les jeudis après-midi de 15h00 à 17h00. Malgré la présence du PIJ en centre-ville, les jeunes des quartiers ne s’y rendent pas si simplement. C’est pourquoi, grâce à cette permanence, grâce à la médiation des adultes-relais ou d’autres partenaires, les jeunes prennent contact avec l’animatrice information jeunesse à l’Espace Fort du Bois dans un espace convivial. Ils profitent de l’accès numérique du lieu pour entamer leurs démarches. Le déplacement par la suite vers le PIJ en centre-ville est alors facilité et motivé.

### Les projets parentalité

En 2016, lors des entretiens, la chargée de mission a créé du lien avec des partenaires locaux mettant en place des projets en lien avec le futur projet social. L’association « L’œil du monde » travaille autour du thème de la Parentalité :

- Les journées parentalité « Parents-enfants, jouons ensemble »

Dates	Rôles chargée de mission	Nombre de participants
<b>1<sup>ère</sup> journée : 7 novembre 2015 au Foyer Alice Marin</b>	Présence et rencontres des partenaires	110 personnes
<b>2<sup>ème</sup> journée : samedi 9 avril 2016 au Foyer Alice Marin</b>	Aide et participation	125 personnes
<b>3<sup>ème</sup> journée : samedi 26 novembre 2016 au Totem</b>	Implication dans le groupe d’organisation	140 personnes

S’ajoutent aux évènements :

- ✓ 6 réunions de préparation à l’Espace Fort du Bois en présence des 12 bénévoles.
- ✓ Réunion de bilan : 16 décembre 2016 avec tous les bénévoles.
- ✓ Repas partagé pour remercier l’ensemble des bénévoles : jeudi 12 janvier 2017 à l’Espace Fort du Bois.

Le 13 décembre 2016, en compagnie de l’association « l’œil du monde » porteuse du projet, une réflexion a été menée autour d’un projet global Parentalité à venir. Il a été évoqué que le centre socio-culturel intégrerait à ses missions la Parentalité autour d’actions mises en place avec les parents. « L’œil du monde » sera partenaire ainsi que la Ludothèque « La Ribambelle ».

L’association « l’Œil du monde » a également mené un projet autour de l’eau à travers un film au cœur du quartier Orly Parc. Elle a débuté le projet dès février 2016 auprès des enfants de classe de CM1 de l’école Fort du Bois.

Afin de faciliter le lien entre les intervenants de l’association, les enfants et leurs familles, l’association a bénéficié de la salle pour accueillir les enfants accompagnés des enseignants (RASED) et de parents. Ces visites ont été l’occasion de présenter projet Démonstrations auprès des enfants.

En 2016, une association nommée « La Rutile » a mis en place avec le bailleur OPIEVOY et des partenaires locaux un projet artistique dans le quartier Orly Parc. L’association a rencontré les habitants autour d’une question : *qu’aimeriez-vous voir de votre fenêtre ?*

Le vernissage de l'exposition en collaboration avec le bailleur a eu lieu le 30 septembre 2016 à l'Espace Fort du Bois.

Cet évènement a permis à la chargée de mission de rencontrer de futurs partenaires et les familles impliquées dans le projet : 15 familles du quartier Orly Parc.

### **Le projet DEMOS** (Dispositif d'Education Musicale et Orchestrale à vocation Sociale)

Porté par la Philharmonie de Paris, Démos est un projet de démocratisation culturelle centré sur la pratique musicale en orchestre. Il est destiné aux enfants, de 7 à 10 ans ne disposant pas pour multiples raisons, d'un accès à la pratique de la musique.

Chaque enfant se voit confier son instrument pour 3 ans (à Lagny-sur-Marne, les cordes : violon, alto, violoncelle et contrebasse).

Les enfants ont deux fois 2h00 de cours par semaine hors temps scolaire et 1 journée de stage toutes les 6 semaines environ (mercredi ou samedi).

Les séances sont encadrées par deux musiciens professionnels et l'animateur référent du groupe. Les groupes sont composés de 15 enfants.

Sur le territoire de la Communauté d'agglomération de Marne-et-Gondoire, 7 groupes ont été constitué dont 2 à Lagny-sur-Marne. La réunion de cette centaine d'enfants crée l'orchestre philharmonique.



Les enfants à l'école Orly parc dans le cadre du projet Démos

Ce projet existe en France dans différentes villes depuis 2010. Habituellement, le projet est porté par une structure socio-culturelle car le projet Démos a une vocation principalement sociale. Ce modèle de projet fait partie des compétences des professionnels intervenant dans les centres sociaux.

Donc, il était pertinent que le projet intègre le cadre du futur centre socio-culturel.

La chargée de mission du centre socio-culturel a été désignée coordinatrice de projet afin de :

- Recruter les deux référents terrain.
- Coordonner le projet de Lagny-sur-Marne.
  - ✓ Animer le comité de pilotage : 1<sup>er</sup> juillet 2016.
  - ✓ Créer du lien avec les partenaires concernés par le projet (familles, services sociaux, service culturel, Education Nationale).
  - ✓ Suivre et assurer le bon déroulement du projet.
  - ✓ Encadrer les référents terrain : réunion hebdomadaire depuis octobre 2016 pour le suivi des enfants et le suivi des ateliers.
  - ✓ Assurer le lien entre la Ville, la Communauté d'Agglomération et la Philharmonie.
  - ✓ Favoriser la communication, organiser les évènements :



- Réunions dans les écoles auprès des familles : jeudi 1<sup>er</sup> septembre 2016 à l'école Fort du Bois et vendredi 23 septembre 2016 à l'école Leclerc<sup>5</sup>.
- Remise officielle des instruments en présence des familles, des élus le 7 janvier 2017 à la Mairie.



Les enfants et leurs familles dans les salons d'honneur de la Mairie

### La Maison de services au public (MSAP)

Le diagnostic partenarial fait apparaître la nécessité de permettre à tous l'accès à la culture, aux loisirs, à l'information et aux droits.

A l'issue de ce constat, un dossier de demande de subvention dans le cadre de la Politique de la Ville a été déposé pour la création d'un Centre ressources à l'Espace Fort du Bois (objectifs : faciliter l'accès aux outils numériques, accompagner et orienter les habitants dans leurs démarches administratives, faciliter l'accès aux droits).

En parallèle, la Commune souhaitait répondre à un dispositif porté par la Préfecture nommé « MSAP ». Les objectifs des deux projets étant similaires, le Conseil d'Administration a décidé de confier la mise en œuvre de ce projet à la chargée de mission du centre socio-culturel qui a :

- ✓ Rencontré la Sous-Préfecture pour les modalités, le cahier des charges du projet.
- ✓ Pris contact avec les opérateurs nationaux (CNAV, CAF, CPAM, Mission Locale, ...)
- ✓ Commandé le matériel informatique.
- ✓ Rédigé le projet et la convention-cadre.
- ✓ Coordonné l'ensemble des partenaires concernés par le projet.
- ✓ Recruté l'animatrice référente accueil.
- ✓ Mise en place la MSAP<sup>6</sup>.

La MSAP<sup>7</sup> a ouvert ses portes le 18 avril 2017 et a été inauguré le samedi 22 avril 2017. L'animatrice référente accueil intégrera l'équipe du centre socio-culturel.

La MSAP intégrera les locaux du centre socio-culturel.

---

<sup>5</sup> Communication Démon

<sup>6</sup> Invitation à l'inauguration

<sup>7</sup> Plaquette MSAP

En bref,

Grâce à la mise à disposition de ce bâtiment au pied du quartier, la démarche centre socio-culturel a véritablement été engagée. La présence des deux adultes-relais a permis d'accueillir au quotidien des habitants afin de répondre à leurs besoins. Une majorité de jeunes adultes a ainsi fait connaissance avec le lieu et le concept. Des règles de vie en collectivité ont vite été mises en place naturellement dans le respect des uns et des autres. Des projets ont pu être mis en place concrètement, des partenariats ont pu naître et, surtout, des rencontres transversales ont pu profiter aux habitants.

**Par exemple**, lors d'un atelier mené par l'association « l'œil du monde » en compagnie d'une classe de l'école Fort du Bois (dans le cadre du projet sur l'eau évoqué précédemment), le projet Démos a été présenté aux enfants. Une enseignante du RASED était présente et a profité de l'intervention. Ce projet lui a fait écho par rapport à une fillette ayant de grandes difficultés d'intégration. Cette enseignante a mis en lien la famille avec la chargée de mission. La petite fille a été inscrite dans le projet. Aujourd'hui, cette fillette s'est découverte un véritable don pour la musique, elle s'épanouit dans son école auprès de nouveaux camarades et les parents ont découvert un lieu de vie où ils pourront rencontrer et échanger afin de sortir de leur isolement.

### 3. Le projet de création du Centre socio-culturel

L'école Orly Parc,  
futur centre socio-



Des réunions et des rencontres ont été organisées avec différents services pour concevoir le projet d'aménagement du futur centre socio-culturel : le CCAS, les services techniques, le service informatique, le service communication.

Après avoir déterminé avec précision les besoins du futur centre socio-culturel, les services techniques ont élaboré un projet répondant aux normes réglementaires et au concept du centre socio-culturel.

#### E- Les finances

Une réelle volonté politique accompagne le développement du centre socio-culturel. Aux côtés de la Caisse d'Allocations Familiales de Seine-et-Marne qui a soutenu financièrement la phase des deux ans de préfiguration, le CCAS ont conduit la démarche, la Ville met à disposition le local et réalisera les travaux d'adaptation.

La Politique de la Ville a également soutenu le lancement du projet en participant au financement de l'inauguration de l'Espace Fort du Bois en mars 2016, 1<sup>er</sup> pas vers le futur centre socio-culturel.

Il est souhaité qu'à compter de l'année 2018, le centre socio-culturel :

- ✓ entre dans le dispositif REAAP (Réseau d'Ecoute, d'Appui et d'Accompagnement aux Parents) par la mise en place d'actions liées à la parentalité,
- ✓ intègre des projets de soutien au mieux vieillir avec la CNAV,
- ✓ adhère au dispositif Chèques vacances de l'ANCV pour soutenir des départs en vacances.

Le budget prévisionnel<sup>8</sup> 2017 permettra de répondre aux premiers objectifs du centre socio-culturel et de pouvoir s'adapter, d'être réactifs face aux projets émanant en priorité des habitants et pour la suite des partenariats locaux.

## F- Le Partenariat

### 1. L'identification du partenariat

Le partenariat était au cœur du diagnostic de territoire. Lagny-sur-Marne est une ville très dynamique où est implantée la majorité des institutions nécessaires pour le suivi quotidien des habitants. La ville compte également de très nombreuses associations dans divers domaines.

Il est primordial pour la mise en place du projet que la majorité des structures connaisse bien le centre socio-culturel, son concept et puisse être y impliquée à la hauteur de leur souhait.

La Maison de service au public devra aussi recenser l'ensemble des partenaires pour orienter les habitants.

La communication et la médiation devront être transversales afin que tous les acteurs locaux profitent de la qualité du partenariat.

En annexe<sup>9</sup>, un tableau centralise l'ensemble des partenaires et le type de partenariat (institutionnel, financier, logistique, communication, ressources / formation et projet / action) ainsi que la thématique dans laquelle ils sont positionnés (emploi, solidarité, santé, prévention, environnement, loisirs, sports, culture, discrimination, logement, et mobilité).

### 2. Les réseaux et affiliations

#### La Fédération des Centres Sociaux et Socioculturels de Seine-et-Marne

Avant tout, la Fédération est un réseau ressource pour tous les Centres Sociaux de Seine et Marne. La Fédération aide à la mise en œuvre du projet Centre socio-culturel en accompagnant les acteurs dans la définition des actions, en associant bénévoles, élus et professionnels et en développant la mise en commun des moyens. Grâce à la Fédération, le Centre socio-culturel s'inscrit dans son environnement politique et social et l'ouvre aux autres réseaux (CAF, CNAV, ...) La Fédération permet d'impulser une réflexion collective aux différentes échelles du territoire sur des enjeux sociaux.

---

<sup>8</sup> PLA 2017

<sup>9</sup> Tableau partenariat

Le CCAS a adhéré à la Fédération des centres sociaux et socio-culturels de Seine-et-Marne dès le mois de mai 2016.

La chargée de mission a participé à plusieurs réunions :

- ✓ Les réunions de directeurs : 15 décembre 2015, 19 février 2016, 5 avril, 13 mai, 16 juin, 13 décembre.
- ✓ La commission vieillissement en lien avec la CNAV : 30 juin, 13 octobre (information CNAV), 18 octobre 2016, 12 janvier 2017.
- ✓ L'accompagnement collectif « projet social » : 20 septembre 2016, 14 mars 2017.
- ✓ L'animation d'un atelier « préfiguration centre socio-culturel » au Forum départemental des Centres sociaux (réunion de préparation 21 octobre 2016) : jeudi 17 novembre 2016.

### Cultures du Cœur

La mission de « Cultures du Cœur » est de lutter contre l'exclusion et d'agir en faveur de l'insertion sociale des publics en difficulté en favorisant leur accès à la culture, aux sports et aux loisirs. L'association met à disposition des structures sociales relais, des invitations pour des spectacles, actions de sensibilisation ou ateliers de pratiques offerts par son réseau de partenaires culturels, sportifs et de loisirs.

« Cultures du Cœur » sera un outil de médiation culturelle au bénéfice des habitants. Grâce à ce dispositif, l'équipe pourra impulser des actions culturelles diversifiées incluses dans des projets transversaux.

Le CCAS adhère à l'association « Cultures du Cœur ».

La chargée de mission a participé à plusieurs réunions :

- ✓ Rencontre des acteurs de la jeunesse sur l'ouverture culturelle des jeunes le 5 novembre 2015.
- ✓ Action de médiation culturelle au Musée de la grande guerre à Meaux le 23 février 2016.
- ✓ Formation « Médiation Culturelle » du 12 janvier au 16 juin 2016 (1 ou 2 / mois)
- ✓ Action de médiation culturelle à Rentilly le 22 juin 2016.
- ✓ Présentation du dispositif « cultive ton droit de cité » le 11 octobre 2016 à Paris.

## **3. Les instances de concertation**

### Le conseil citoyen

Le conseil citoyen est une structure indépendante du pouvoir politique, ayant pour objectif la participation active et directe de l'ensemble des habitants et des acteurs des quartiers, dans l'élaboration et la mise en œuvre du contrat de ville.

Ce conseil est une instance participative composée de deux collèges élus pour 3 ans :

- ✓ Un collège habitants (10 membres)
- ✓ Un collège acteurs locaux (6 membres)

Chaque pilier (emploi/développement économique, cohésion social et habitat/cadre de vie) doit être représenté par un référent et un bureau doit être nommé par les membres du conseil. Ce bureau et les référents participent aux instances de suivi et d'évaluation du contrat de Ville.



La chargée de mission a été invitée, dès son arrivée au conseil citoyen. Cette intégration a permis de faire connaissance rapidement avec les personnes moteurs et relais dans le quartier et de communiquer sur l'évolution du projet du centre socio-culturel. Des membres du conseil ont participé aux enquêtes dans le cadre du diagnostic partenarial. Des souhaits d'implication et de bénévolat ont déjà été exprimés.

### Les conseils de quartier

Créés progressivement depuis 2008, il existe 6 Conseils de Quartiers à Lagny-sur-Marne. Les Conseillers de Quartiers sont les porte-paroles de leur quartier auprès du Conseil Municipal.

Chaque Conseil se réunit régulièrement avec l'Adjoint en charge de la Vie des Quartiers et de la Démocratie Locale, l'élu référent du quartier et les représentants des services municipaux.

Leur but est d'améliorer le cadre de vie et faciliter le quotidien des Lagnyais. Propreté, transports, urbanisme, sécurité... Tous les problèmes et toutes les questions sont débattus. Des améliorations ont déjà été constatées : éclairage public, élagage, ralentisseurs de vitesse, anti-stationnement, nettoyage... Et d'importants dossiers ont été mis en lumière. Grâce à la mobilisation et au dynamisme de leurs membres, plusieurs Conseils de quartiers ont ressenti le besoin de se regrouper en association afin de porter leurs propres projets.

### En bref,

L'existence de ces instances est une opportunité pour la communication du concept centre socio-culturel, permet aux habitants de s'exprimer sur le projet et de s'impliquer.

Lors des conseils de quartier, il a été présenté les trois phases de la méthodologie de projet :

- La démarche et la proposition de participer au diagnostic (enquête),
- Le diagnostic partenarial,
- L'Avancée des projets (Demos, la MSAP, le projet social, ...)

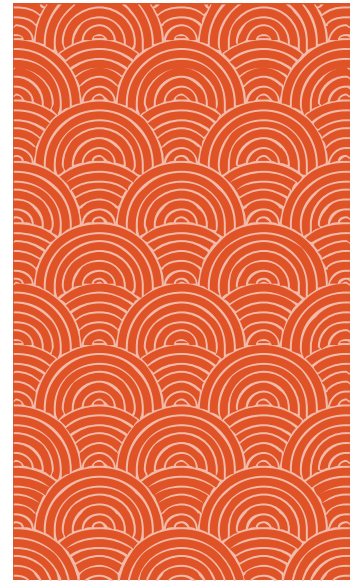
Le centre socio-culturel permettra également de soutenir les conseillers de quartier dans le développement de projets autour du vivre-ensemble à Lagny-sur-Marne et de créer des liens entre les quartiers, inexistants à ce jour.

# Le diagnostic partenarial

CCAS

Lagny-sur-Marne

2017-2020



## A- LE DIAGNOSTIC PARTENARIAL

### A- Le schéma d'élaboration

#### 1. La démarche

Entre 1999 et 2009, le CCAS de Lagny-sur-Marne en partenariat avec la CAF et la MDS, a signé un protocole social local à destination du quartier Orly Parc. Les objectifs de ce dispositif étaient les suivants :

- ✓ Dynamiser et mobiliser les habitants vers une démarche collective de vie de quartier.
- ✓ Rendre les habitants acteurs dans leur quartier et dans la ville.
- ✓ Solliciter les personnes ressources du quartier.

En 2013, le CCAS a entamé une démarche d'Analyse des Besoins Sociaux réalisée par un cabinet privé. L'objectif était d'appréhender la réalité latignacienne en termes de qualité de vie plutôt que de problématiques sociales en impliquant l'ensemble des partenaires et des habitants dans une dynamique participative.

En juillet 2015, la Communauté d'Agglomération Marne-et-Gondoire et la Ville de Lagny-sur-Marne intègrent la Politique de la ville et signent un Contrat de Ville à destination du quartier Orly Parc.

Depuis plus de 15 ans, à travers la mise en place de ces projets de Développement Social Local réguliers, il existe une **véritable volonté politique** de doter la ville d'un équipement de quartier à vocation sociale globale permettant :

- ✓ De mobiliser les ressources des habitants et du territoire.
- ✓ De développer les coopérations avec les acteurs.
- ✓ D'aider à l'animation de la vie associative locale.

La volonté politique, l'ensemble de ces projets partenariaux, les nombreux contacts établis avec la Fédération des centres sociaux et socioculturels de Seine-et-Marne depuis 2008 et la possibilité d'un financement CAF pour la préfiguration du centre socio-culturel ont motivé les élus du CCAS à enclencher la démarche dès 2015.

Le recrutement de la chargée de mission a eu lieu en septembre 2015 pour débiter le travail préparatoire en vue d'un agrément centre socio-culturel prévu initialement pour septembre 2016, puis revu dans un second temps pour septembre 2017-janvier 2018.

Même si la majorité des projets de Développement Social Local ont eu lieu sur le quartier Orly Parc, d'autres quartiers de la Ville, au vu de leurs caractéristiques, nécessiteraient également des actions socio-culturelles (quartiers République, Rothschild et Beau-site par exemple).

C'est pourquoi le centre socio-culturel aura pour vocation de s'adresser **à tous les Latignaciens** en prenant en compte ce diagnostic.

#### 2. La méthodologie

##### La gestion du Cycle Projet - Méthode du cadre logique

*« On ne commence pas par parler de ce que l'on veut faire mais de ce que l'on veut voir arriver, changer et des mutations que les partenaires et les habitants espèrent voir se produire ».*

Cette méthode a pour objectif de déterminer un projet de développement, un ensemble cohérent, organisé d'activités menées collectivement, limitées dans le temps et l'espace qui nécessitent des

moyens humains, financiers, matériels pour améliorer la situation d'un groupe de personnes données, les habitants de Lagny-sur-Marne.

Le cycle du projet est une succession d'étapes qui jalonnent la vie du projet, de l'émergence de l'idée initiale aux leçons tirées de son évaluation.

### Les différentes étapes



### **3. L'enquête**

#### Présentation de la grille d'entretien et des objectifs

Après avoir repéré l'ensemble des partenaires, parties prenantes (élus, associations, agents municipaux, structures institutionnelles) impliqués sur la commune, il leur a été proposé à chacun un rendez-vous par mail ou par téléphone.

### Les objectifs de cet entretien

- 1- Présenter le concept « centre socio-culturel » afin que chacun obtienne la même information.
- 2- Déterminer les forces, les faiblesses, les menaces et les opportunités de chacun.
- 3- Répertoire les sujets récurrents pour déterminer la plus-value que le centre socio-culturel apportera à chacun.
- 4- Classifier les objectifs et les attentes répétées afin d'amener le centre socio-culturel à créer des synergies.
- 5- Cibler les partenaires pour mieux les solliciter lors de futurs projets et bien orienter les familles.
- 6- Proposer aux partenaires de s'impliquer dans le futur projet social.

### Descriptif des enquêtés

Les entretiens ont eu lieu entre octobre 2015 et avril 2016 (6 mois). Les entretiens ont duré en moyenne 1h30.

Le descriptif des enquêtés rencontrés au CCAS, dans les structures ou à domicile :

#### **135 personnes dont 91 Latignaciens.**

- ✓ 13 élus prévus, 11 rencontrés (85%) dont 2 élus de l'opposition.
- ✓ 25 agents municipaux prévus, 17 rencontrés (68%) principalement issus des services à la population (culture, enfance, petite enfance, jeunesse, urbanisme, communication, sports, Centre Communal d'Action Sociale) dont 4 agents de la Communauté d'Agglomération de Marne-et-Gondoire.
- ✓ 13 structures institutionnelles prévues, 11 personnes rencontrées issues de 7 structures (54%) des domaines de l'Éducation, du social, de l'emploi, du logement et des personnes âgées.
- ✓ 29 associations prévues, 25 personnes rencontrées issues de 17 associations différentes (59%) dans les domaines de la culture, de l'emploi, de la famille, du social, de la santé et de la vie des quartiers.

Parallèlement aux enquêtes, la démarche et le concept centre socio-culturel ont été présentés à l'ensemble des instances démocratiques locales ainsi qu'à certaines réunions partenariales :

- Cinq conseils de quartier (Heurteaux, Hauts de Lagny, Beau site, De Lattre / République, Est d'Alembert).
- Le conseil citoyen du quartier Orly Parc.
- Le p'tit déjeuner des partenaires coordonné par le CCAS.

Aux termes de chaque réunion, les personnes intéressées par la démarche ont été invitées à laisser leurs coordonnées. L'ensemble de ces individus constituera un groupe de travail « projet social ». Il aura pour mission de rédiger collectivement le projet à travers la mise en place des réunions participatives des habitants. En moyenne, par réunion, 2 à 3 personnes ont exprimé leur désir de s'investir. Certains ont déjà exprimé leur vif intérêt pour le bénévolat.

La très grande majorité des personnes rencontrées a été très motivée lors de l'entretien. Les échanges ont été sincères, riches, enrichissants et leurs contenus ont permis de révéler des thèmes récurrents.

De nombreux partenaires ont clairement exprimé leurs attentes concernant ce futur centre socio-culturel. Les associations sont en demande de soutien. Et, l'ensemble des acteurs locaux

soulèvent le besoin d'espaces facilitant le lien avec les habitants et la nécessité de développer des projets partenariaux.

### La méthode d'exploitation et d'analyse

Les sujets avancés lors de l'entretien :

- Le descriptif de la structure.
- Son évolution ainsi que son public, ses usagers, ses bénévoles.
- Les forces.
- Les faiblesses.
- Les opportunités.
- Les menaces.
- Les projets.

Après l'exploitation des 62 questionnaires, voici les thèmes récurrents.

Une majorité d'enquêtés ont donné de nombreuses idées de projets, d'actions (principalement les élus). Les thèmes retenus déterminent le contenu du diagnostic et sera la base des débats proposés aux habitants lors des réunions participatives.



En bref,

A travers ces enquêtes, les acteurs locaux expriment avec ferveur leur désir de s'impliquer dans la ville et d'en faire profiter l'ensemble des habitants.

Mais, nombreux constatent que Lagny-sur-Marne change, que la population se modifie et qu'il est nécessaire, dès maintenant, de réfléchir ensemble à l'adaptation que les services doivent opérer pour rester en phase avec les besoins des habitants ; ceci afin que les situations ne se dégradent pas et que la ville reste celle que tout le monde aime.

Dans ce diagnostic, il est exposé les caractéristiques à prendre en compte pour répondre à ces objectifs. Le projet social prendra en compte ces besoins de coordination, d'échanges et de partenariat.

## B- Le diagnostic

Grâce à la phase de préfiguration, un diagnostic partenarial de territoire approfondi a été réalisé. Afin de faciliter la présentation de ce travail, le diagnostic a été synthétisé au maximum afin de ne conserver que les données à retenir. Le diagnostic complet pourra être consulté en parallèle.

Les deux parties suivantes viennent enrichir, compléter et argumenter l'analyse des entretiens individuels.

### 1. Lagny-sur-Marne, une ville en phase de transition

#### a- Une modification de la population à prendre en compte

##### - Une forte hausse des 60-74 ans et des plus de 75 ans

Selon les projections démographiques, la population de Lagny-sur-Marne va connaître un vieillissement important. Ces augmentations laissent penser que les problématiques liées au vieillissement de la population (offre de services d'aide et de soins à domicile, adaptation des logements, aide aux aidants, lutte contre l'isolement) vont représenter des enjeux centraux pour la ville de Lagny-sur-Marne dans les années à venir.

##### - Une progression des enfants

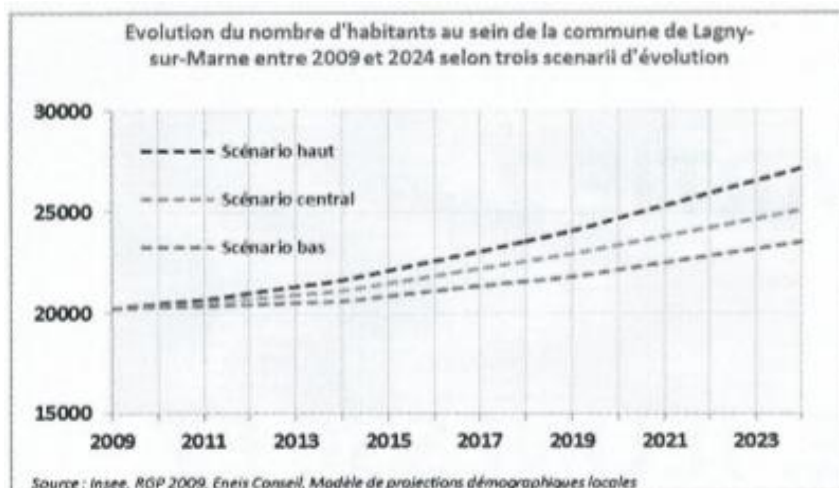
#### Les enfants de moins de 6 ans et de 6 à 10 ans

D'après les différents scénarii, le nombre de 6-10 ans devrait s'accroître. En 2024, la ville de Lagny-sur-Marne devrait compter entre 1 444 et 1 760 enfants âgés de 6 à 10 ans, qui viendront grossir la population scolaire municipale, notamment dans l'Ouest de Lagny-sur-Marne.

La construction de logements (ZAC des Tanneurs, sur le site Saint-Jean, sur le site des Heurteaux, ...) va impacter les écoles aux alentours ainsi que l'ensemble des services en lien avec la population.

Comme cette projection démographique a été réalisée dans le cadre de l'Analyse des Besoins Sociaux de 2013, les projets urbains ont évolué. Ces chiffres sont donc à prendre en compte comme indicateurs et non comme définitifs.

- Une croissance démographique inévitable



Selon les différents scénarii, la Ville pourrait compter entre 23 508 et 27 146 habitants en 2024. Cela signifie qu'en 15 ans, la commune accueillerait entre 3 280 et 6 918 habitants supplémentaires.

- Les familles monoparentales en nette augmentation

En 2014, parmi les 5 628 familles de Lagny-sur-Marne, on compte 2 657 couples avec enfant(s), soit 30,2% des familles, une proportion inférieure à celles de la communauté d'agglomération (50,5%) et du département (51,3%) mais supérieure à celle de la France.

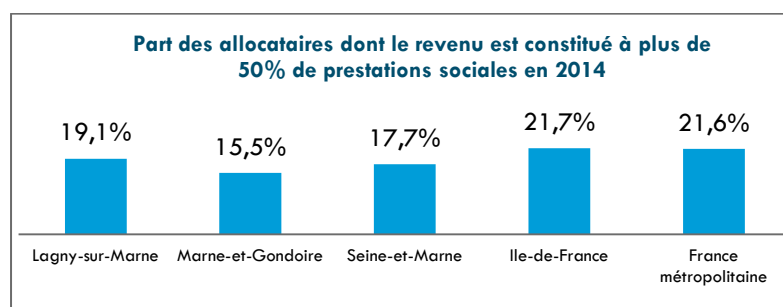
	Nombre de familles monoparentales	Nombres de familles	Part des familles monoparentales dans l'ensemble des familles
Lagny-sur-Marne	976	5628	17,3%
Marne-et-Gondoire	3642	25363	14,3%
Seine-et-Marne	55395	373021	14,8%
Ile-de-France	525783	3051935	17,2%
France métropolitaine	2485484	17400221	14,3%

Les familles monoparentales représentent 17,3%, des familles latignaciennes, supérieur à l'ensemble des territoires comparés.

b- Un renforcement des problématiques sociales

- Une dépendance élevée aux prestations sociales

En 2014, 19,1% des allocataires étaient dépendants aux prestations sociales à plus de 50%. La population latignacienne semble plus dépendante que les habitants de Marne-et-Gondoire ou de Seine-et-Marne.





Par ailleurs, 11,7% des allocataires de Lagny-sur-Marne avaient un revenu constitué à plus de 100% de prestations sociales. Le taux d'allocataires entièrement dépendants est donc plus élevé que celui du département (10,5%) ou de la Communauté d'Agglomération (9,2%). Il est néanmoins moins important que celui d'Ile de France (13,8%) ou de France métropolitaine (12,9%).

### **Une hausse du nombre de bénéficiaires du RSA**

La part des allocataires de la CAF touchant le RSA est par ailleurs en hausse puisqu'au 31 décembre 2014, 14% d'entre eux bénéficiaient du RSA, ce qui représente une augmentation de 1,4 points et peut illustrer un accroissement des difficultés socio-professionnelles pour une certaine partie de la population lagnacienne.

### **Les bénéficiaires CMU-C inégalement répartis**

En 2014, 3,7% de la population lagnacienne bénéficie de la CMU-C, un taux supérieur à la Communauté d'Agglomération mais inférieur au département (4%), à l'Ile de France (5,9%) et à la France métropolitaine (5,8%).

8,7% de la population de l'IRIS « Le Plateau » (voir carte des IRIS page 33) bénéficie de la CMU-C, comme 5,4% des habitants de l'IRIS « Les Bouillons » et 4,5% de ceux du Centre-Ville. On constate par ailleurs que ce sont en toute logique les mêmes IRIS que ceux concernés par une forte dépendance aux prestations sociales.

#### **- Les jeunes en difficultés scolaires**

En 2014, à Lagny-sur-Marne, 4,6% des jeunes de 15-17 ans n'étaient plus scolarisés contre 3,5% en France Métropolitaine.

Ce taux de décrochage scolaire interroge sur les dispositifs mis en place pour accompagner au mieux les jeunes tout au long de leur scolarité.

Actuellement, la ville dispose de différents dispositifs:

- Des études surveillées assurées par les enseignants tout au long de l'année.
- Un Contrat Local d'Accompagnement à la Scolarité (CLAS) animé par l'association Familletude.
- De l'aide aux devoirs gratuit effectué par le Secours Catholique, à l'Eglise Saint-Michel dans le quartier Orly Parc et par d'autres associations dans d'autres quartiers.

#### **- Les jeunes face au chômage**

14,4% des jeunes de 15 à 24 ans de Lagny-sur-Marne sont au chômage, soit 201 jeunes.

Ce taux est inférieur de 6 points au taux de chômage des 15-24 ans en Seine-et-Marne, mais est inférieur de plus de 9 points à celui d'Ile de France et de France métropolitaine.

La situation n'est pas effrayante au vu des pourcentages départementaux et régionaux. Mais, son évolution est constante et rapide. Elle doit être prise en compte dans la mise en place de projets afin de freiner cet accroissement.

## - Des problématiques sociales inégalement réparties

### Un taux de chômage différent d'un quartier à un autre

La situation des habitants de Lagny-sur-Marne par rapport au chômage varie selon les quartiers. Ainsi, si le taux de chômage est de moins de 6% dans la « Zone d'Activité », sur l'IRIS « Saint-Laurent » et sur l'IRIS « Côteaux-Bras Saint Père », il est de 14,6% dans l'IRIS « Le Plateau ».

### Un niveau de vie des Latignaciens inégal suivant les quartiers

Le revenu médian par unité de consommation est autour de 25 000 € pour :

- l'IRIS « Zone d'Activité/Pont Hardy », qui correspond à l'Ouest du quartier De Lattre de Tassigny, avec 24 926 €.
- l'IRIS « Clémenceau-Pointcarré Ouest / Pouzol », avec 25 893 €
- l'IRIS « Côteaux-Bras Saint Père », correspond au Nord-Est de Lagny, avec 24 979 €.

A l'inverse, l'IRIS « Le Plateau » comprenant Orly Parc a un revenu médian par unité de consommation de 12 958 €.

Le rapport inter décile de Lagny-sur-Marne est de 5,1, ce qui signifie que les plus hauts revenus sont 5 fois supérieurs aux plus bas.

Les inégalités sont particulièrement concentrées sur le Centre-Ville (rapport inter décile de 6), sur l'Est du quartier De Lattre de Tassigny (5,8) et l'IRIS « Le Plateau » (5,7).

## c- Une inégalité de développement entre quartiers

### - Des différences liées à l'évolution de la population

Il est à noter que l'évolution de la population est très différente suivant les quartiers.

Seuls les quartiers du « centre-ville » (+173 habitants), et de Clémenceau Pointcarré Nord Est « Côteaux Bras Saint-Père » (+100 habitants), voient leur population augmenter. Les quatre autres quartiers voient leur population baisser ou stagner.

### - Une population à qualification inégale

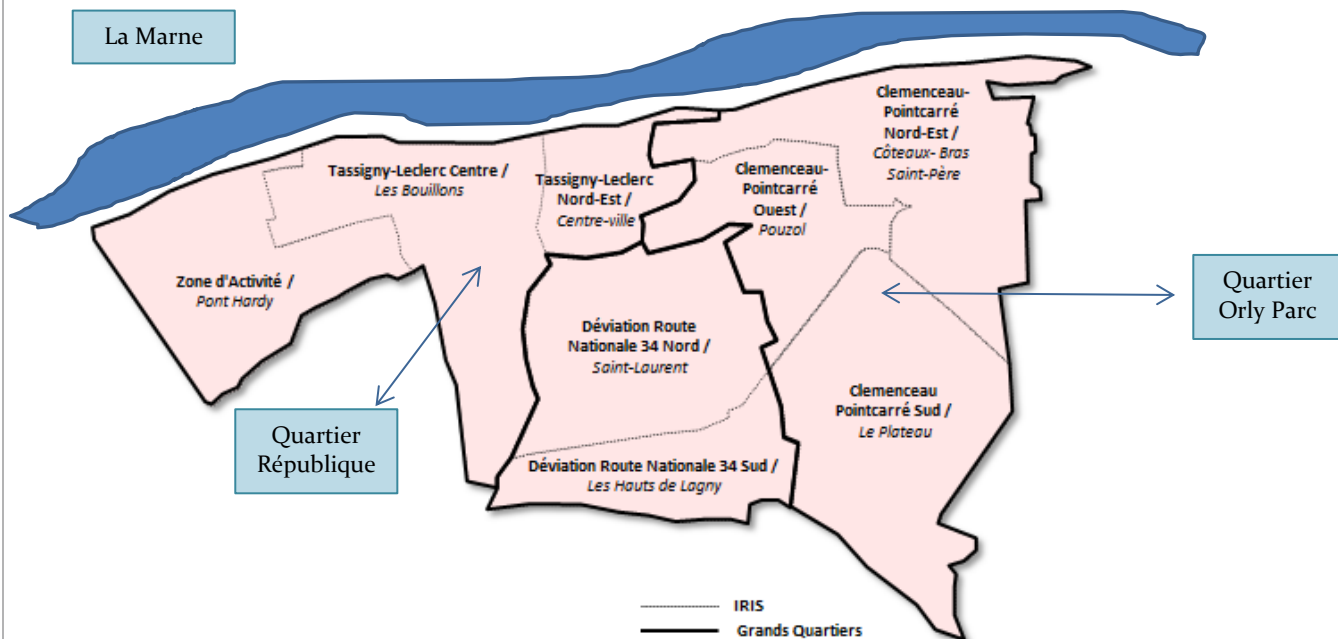
En 2014, à Lagny-sur-Marne, près d'une personne sur cinq de 15 ans ou plus non scolarisée n'avait pas de diplôme, un taux légèrement plus élevé que sur les différents territoires de comparaison.

En revanche, plus d'une personne sur quatre avait un bac + 2 ou plus, ce qui illustre des disparités importantes de qualification entre les Latignaciens.

## La population est une multitude de catégories socio-professionnelles

A Lagny-sur-Marne, une personne sur cinq de 15 ans ou plus était un(e) retraité(e), et environ une personne sur trois était soit cadre ou professions intermédiaires, soit employé(e) ou ouvrier(e).

La ville de Lagny-sur-Marne est donc une ville diversifiée au niveau de la CSP de ses habitants, ce qui entraîne nécessairement une réflexion autour du « vivre-ensemble » et de la cohésion sociale.



*Découpage de la ville en IRIS (échelons statistiques de l'INSEE)*

### - Des situations économiques inégales par quartier

Dans le journal « Le Parisien », pages dédiées à Lagny-Thorigny, volet Economie, paru au mois de février 2016, un article titrait « L'écart se creuse entre riches et pauvres ».

Il décrit l'évolution financière connue par la population lagnyennaise. « Les disparités de richesse entre les Lagnyennais ne peuvent plus être niées... »

Selon Bercy, Lagny-sur-Marne se place onzième dans le classement des villes de plus de 20 000 habitants où le patrimoine est le plus élevé... Dans le même temps, les Restos du cœur ne désespèrent pas ». L'article évoque également le taux de chômage qui atteint 9,57% en moyenne, 14 % sur le quartier Orly Parc.

### - Des disparités dans l'occupation du logement

#### Des ménages propriétaires à 52 %, vivant majoritairement dans des maisons

Les ménages sont plutôt propriétaires (52,4%). Ils sont plus nombreux à être propriétaires que les ménages franciliens mais moins nombreux que les Seine-et-Marnais.

Parmi les résidences principales, en 2009, 62% étaient des maisons et 37% des appartements.

La part de ménages locataires d'un logement social est de 17,7%.

### **Un parc de logements anciens**

En 2006, plus de 6 logements sur 10 ont été construits avant 1976, soit ont plus de 30 ans. Ainsi, alors que 18% des logements datent de moins de 15 ans, 22% ont été construits il y a plus de 55 ans, ce qui peut révéler des problématiques d'isolation, de précarité énergétique ou de vétusté.

### **Davantage de logements sociaux à Lagny-sur-Marne que sur l'agglomération ou la France**

On compte 1961 logements sociaux à Lagny-sur-Marne au 1<sup>er</sup> janvier 2016, soit 21,1 % des résidences principales.

Ce taux est supérieur à celui de la communauté d'agglomération de Marne-et-Gondoire (13,9%) mais également au taux national (14,6%).

Les résidences principales HLM sont réparties de manière très inégale sur le territoire municipal. Ainsi, un tiers des logements sociaux se trouvent sur l'IRIS « Le Plateau », qui comprend notamment Orly Parc, et qui compte donc 69% de logements sociaux. De nombreux HLM se situent également sur l'IRIS « Les Bouillons », correspondant à l'Est du quartier De Lattre de Tassigny.

Cette concentration de logements sociaux peut avoir des conséquences en matière de besoins sociaux et de fragilités des familles logeant sur ces quartiers.

Néanmoins, la mixité sociale des locataires est un sujet actuellement travaillé dans la conférence intercommunale du logement.

### **Des difficultés de cohésion sociale intergénérationnelle et culturelle identifiées et des enjeux de peuplement dans certains quartiers sont constatées.**

A Lagny-sur-Marne, les enquêtés observent que la population est souvent attachée à son quartier ou à son « village ». Très peu de personnes souhaitent quitter la ville et la commune attire de nouvelles familles chaque année.

Les partenaires constatent très peu de décohabitation des jeunes sur certains quartiers du fait de cet attachement au territoire

Néanmoins, les partenaires remarquent que cette situation peut être problématique dans certains quartiers et pose des difficultés d'intervention : des quartiers tels que Rothschild ou Orly Parc sont encore très stigmatisés malgré les opérations de réhabilitation, ce qui pose la question de l'attractivité de ces territoires et de leur intégration au reste de la ville.

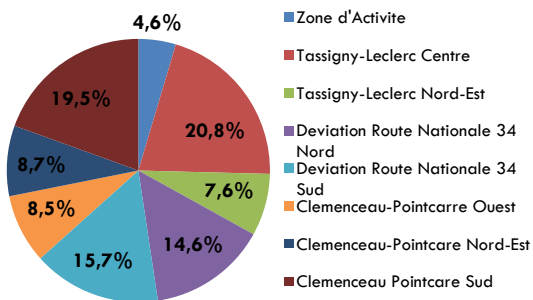
Dans certains quartiers, les acteurs sollicités observent des difficultés pour la population à cohabiter avec des générations différentes et des populations d'origine différentes nouvellement arrivées sur le territoire.

- Les écarts d'évolution démographiques

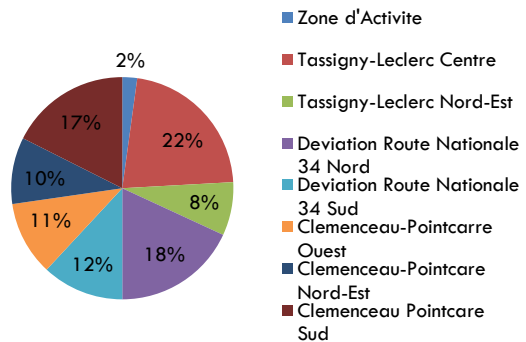
**La petite enfance**

C'est au sein du quartier Les Bouillons (Tassigny-Leclerc centre) que l'on recense le plus de jeunes de moins de 6 ans ainsi que dans le quartier « Le Plateau » recensant 240 jeunes enfants. Les quartiers réunissant le plus d'enfants de moins de 6 ans sont les quartiers excentrés à l'est et à l'ouest du centre-ville.

**L'enfance**



**Les jeunes**



**L'écart est également représenté dans les collèges**

Lagny-sur-Marne compte trois collèges :

- ✓ Le collège des 4 Arpents (enseignement public). Il accueille une SEGPA (Section d'Enseignement Général et Professionnel Adapté).
- ✓ Le collège Marcel Rivière (enseignement public)
- ✓ Le collège Saint Laurent La Paix Notre Dame (enseignement privé)

Et deux lycées :

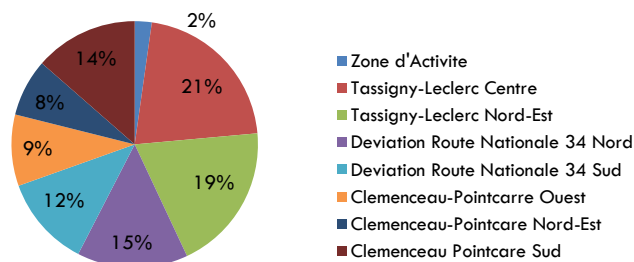
- ✓ Le Lycée Van Dongen (enseignement public).
- ✓ Le lycée Saint-Laurent La Paix-Notre-Dame (enseignement privé)

On constate d'un point de vue scolaire que les écarts se creusent entre deux collèges : le collège Marcel Rivière et le collège privé de Lagny-sur-Marne. Le collège Marcel Rivière enregistre un taux de réussite en 2015 au Diplôme National du Brevet (85.15 %) inférieur à la moyenne départementale (86,1 %) alors que le collège privé enregistre un taux de réussite de 98.50 %.

Au secondaire, le niveau des lycées de la commune est plutôt élevé puisque les deux lycées de la ville se classent dans les 10 meilleurs du département :

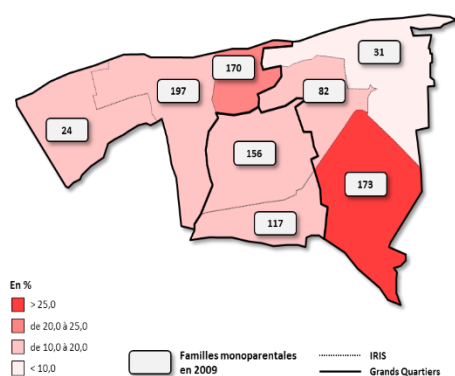
- Le lycée privé enregistre un taux de réussite au BAC de 100% en 2015.
- Le Lycée Van Dongen enregistre un taux de réussite au BAC en 2015 de 90 % et se classe 9<sup>ème</sup> des lycées du département.

## Les jeunes adultes (18-25 ans)



## Les familles nombreuses et monoparentales

Ces proportions varient selon les quartiers : alors que près d'une famille sur quatre est monoparentale dans les IRIS « Clémenceau Pointcarré Sud/Le Plateau » et « Tassigny-Leclerc Centre / Les Bouillons », on ne compte que 31 familles monoparentales dans l'IRIS « Clémenceau Pointcarré Nord-Est / Côteaux-Bras Saint Père », soit 4,9% des familles.



Part des familles monoparentales parmi l'ensemble des familles de chaque IRIS en 2013 (%)

Parmi les ménages monoparentaux, on retrouve 1,56 enfant en moyenne par famille monoparentale

## Les séniors

Certains quartiers sont moins concernés par le vieillissement que d'autres. Les augmentations des plus de 60 ans sont moins importantes à Lagny-sur-Marne que sur l'ensemble des territoires de comparaison, à l'exception de la France métropolitaine concernant les 60-74 ans.

Néanmoins, on constate des différences marquées selon les quartiers de Lagny-sur-Marne. Ainsi, le quartier « Les Hauts de Lagny » est particulièrement concerné puisque les 60-74 ans ont augmenté de +104 % en 10 ans.

De même, les 75 ans ou plus ont eu une croissance particulièrement importante dans le quartier « Zone d'Activité » (+111,6%) et le Nord-Est de Lagny-sur-Marne (+115,1%). A l'inverse, certains quartiers ont vu leur population âgée stagner ou très peu augmenter.

## Les séniors vivant seuls, potentiellement plus isolés

En 2014, **54,9%** des personnes de 80 ans vivant en ménage habitent seules à Lagny-sur-Marne, contre 48,3% en Seine-et-Marne ou 49,5% en France métropolitaine.

Inversement, la proportion de 80 ans ou plus vivant en couple à Lagny-sur-Marne est plus faible que sur les territoires de comparaison, ce qui s'explique en grande partie par un nombre important de personnes veuves sur la commune.

## 2. De véritables potentialités au service du territoire

### a- Une situation géographique facilitatrice

- Une ville au cœur de la Communauté d'Agglomération de Marne-et-Gondoire

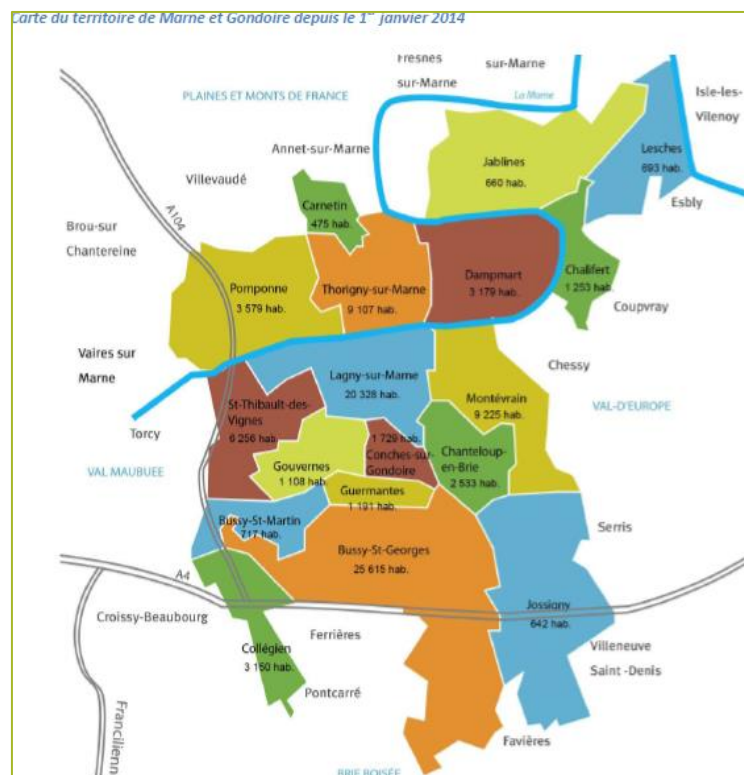
Marne et Gondoire s'étend sur 90 km<sup>2</sup> au Nord-ouest de la Seine-et-Marne, à l'est de Paris.

A un peu plus de 30 km de Paris, sa situation dans la vallée de la Brosse, au carrefour d'axes routiers et ferroviaires majeurs, le place à proximité de la capitale :

- l'A4, l'autoroute de l'Est, permettant d'aller de Paris à Strasbourg via Reims et Metz.
- l'A104, un des tronçons de la francilienne entourant Paris.
- le RER A, desservant la région parisienne du nord-ouest à l'est, de Cergy-le-Haut à Chessy.
- la ligne SNCF Paris-Meaux.
- Les aéroports Roissy-Charles-De-Gaulle et Orly constituent par ailleurs des infrastructures de rayonnement international, bénéficiant notamment au Val d'Europe pour l'accès au parc d'attraction Eurodisney.

Cette localisation stratégique se traduit directement par des migrations alternantes quotidiennes.

Son positionnement particulier à l'échelle régionale, sa proximité de l'agglomération parisienne et son inscription dans Marne-la-Vallée lui confèrent ainsi une attractivité remarquable, que les statistiques démographiques appuient. »<sup>10</sup>



<sup>10</sup> Source : SCoT Marne, Brosse et Gondoire.



La Communauté d'Agglomération de Marne-et-Gondoire (CAMG) a été créée en 2002. Elle regroupe 18 communes, 95 968 habitants (populations totales légales en vigueur au 1er janvier 2017, fondées sur l'année 2014)

Fin 2015, les compétences de la CAMG sont les suivantes :

1. L'aménagement.
2. Le développement économique.
3. L'habitat.
4. Les déplacements.
5. La voirie d'intérêt communautaire.
6. Les espaces naturels.
7. L'agriculture.
8. L'assainissement.
9. L'enseignement musical (Musique en Marne-et-Gondoire).
10. Le tourisme (Office de tourisme de Marne-et-Gondoire).
11. Les équipements d'intérêt communautaire : le Parc culturel de Rentilly, le centre aquatique, le moulin Russon, les antennes du conservatoire intercommunal de musique de Bussy Saint-Georges et de Lagny-sur-Marne.
12. Le service commun de la lecture publique (réseau des bibliothèques de Marne-et-Gondoire).
13. La Politique de la Ville, le CISPD (Conseil Intercommunal de Sécurité et de Prévention de la Délinquance).

#### - L'accroissement de la population

A l'horizon 2023, la population de Marne-et-Gondoire devrait dépasser les 124 000 habitants, soit + 30 000 habitants en 8 ans, ce qui représente une évolution de population de + 32.26 % et un rythme moyen de progression de + 3 750 habitants / an.

#### - Marne-et-Gondoire, territoire de création

« La Communauté d'Agglomération de Marne-et-Gondoire développe un projet de territoire partagé avec les 18 communes dont une politique forte et engagée.

C'est pour toutes ces raisons que la Communauté d'Agglomération mène depuis 10 ans des actions sur l'ensemble de son territoire pour la création et la diffusion artistique, afin de permettre à chacun de ses habitants de profiter d'une offre culturelle riche et de qualité.

Cette idée maîtresse de rendre la culture accessible à tous est donc devenue le fer de lance de Marne-et-Gondoire et c'est au travers de sa politique culturelle que la Communauté d'Agglomération s'est progressivement forgée cette image forte de solidarité et de partage. »<sup>11</sup>

La force des dispositifs locaux :

- Le parc culturel de Rentilly.
- Le partenariat avec le centre photographique d'Ile de France et la Ferme du Buisson.
- Le conservatoire intercommunal « Musique en Marne-et-Gondoire » avec le conservatoire, le développement musical et l'évènementiel.
- La lecture publique Marne-et-Gondoire.
- L'action culturelle solidaire à destination des personnes handicapées.

---

<sup>11</sup> Michel Chartier, précédent Président de La CAMG.



## b- Lagny-sur-Marne, une ville agréable à vivre

### - « Un havre préservé au milieu de villes nouvelles »

« Définition de la commune mentionnée par Jean-Paul Michel, Maire de Lagny-sur-Marne dans le guide officiel de la Ville».

A 28 km à l'Est de Paris, au sein de Marne-et-Gondoire, Lagny-sur-Marne cultive le charme d'une ville provinciale, belle et conviviale. Son patrimoine, sa géographie et son commerce séduisent.

Ville médiévale, elle compte de nombreux monuments historiques, dont l'Hôtel de Ville qui se dresse sur l'emplacement de l'abbaye Saint-Pierre et l'église abbatiale Notre-Dame-des-Ardents. Ville johannique, son enceinte médiévale fait partie des cités où Jeanne d'Arc est passée à quelques reprises aux environs de 1430. Cité fluviale, promeneurs et plaisanciers jouissent à l'envie des bords de Marne, au pied de sa halte fluviale.

Son panorama briard, entre champs et forêts, a inspiré écrivains et peintres, érigeant Lagny-sur-Marne en ville d'artistes. Cité commerciale, Lagny-sur-Marne vit au rythme de ses commerces de centre-ville et de son marché, héritier des foires de Champagne médiévales.

La commune compte 21 630 habitants en 2014 (population légale en vigueur au 1<sup>er</sup> janvier 2016), soit rapporté à la superficie du territoire communal 3553 habitants/Km<sup>2</sup>, ce qui fait de Lagny la commune la plus dense de la Communauté d'Agglomération Marne et Gondoire.

Ainsi Lagny, pôle historique du secteur, représente 22,2% de la population de la CAMG mais c'est aujourd'hui Bussy-Saint-Georges qui est la commune la plus importante en nombre d'habitants (28,0% de la population de la CAMG).

### - Un territoire attractif

En 2008, 63,3% des habitants de Lagny-sur-Marne vivaient dans le même logement depuis au moins 5 ans et 9,6% ont déménagé au sein de la commune entre 2003 et 2008.

Cela signifie que 27,9% des ménages de Lagny-sur-Marne en 2008 sont arrivés entre 2003 et 2008 et sont donc des « nouveaux arrivants », témoignant d'une certaine attractivité du territoire.

### - Une diversité de services

#### Les structures périscolaires

Petite Enfance	Enfance	Temps d'activités périscolaires
<ul style="list-style-type: none"><li>• Crèche multi-accueil Charpentier</li><li>• Crèche multi-accueil Les Touvents</li><li>• RAM</li></ul>	<ul style="list-style-type: none"><li>• Accueil de loisirs maternel</li><li>• Accueil de loisirs primaire</li><li>• Accueil périscolaires : pauses méridiennes, matin et soir</li></ul>	<ul style="list-style-type: none"><li>• TAP maternels</li><li>• TAP élémentaires</li></ul>

### Les établissements scolaires

- 8 écoles maternelles publiques.
- 2 écoles maternelles privées.
- 7 écoles élémentaires publiques.
- 2 écoles élémentaires privées.
- 2 collèges publics.
- 1 collège privé.
- 1 lycée public.
- 1 lycée privé.

### L'Enseignement supérieur

Lagny-sur-Marne se trouve à proximité du campus Descartes (Champs-sur-Marne) comprenant l'Université de Paris Est Marne-la-Vallée mais aussi de nombreuses grandes écoles telles que l'École Nationale des Ponts et Chaussées (École des Ponts ParisTech), l'École Nationale des Sciences Géographiques (ENSG), l'École d'architecture de la ville et des territoires, l'Institut français d'Urbanisme... accueillant 18 000 étudiants.

### L'offre de loisirs à destination des jeunes

**La Maison des Jeunes** est un lieu de rencontre et de convivialité pour les 11-17 ans, qui propose des actions et des activités régulières, réparties sur toute l'année, et qui met également en place des activités spécifiques lors des vacances.

**Le Point Information Jeunesse** est un lieu donnant accès une information généraliste et diversifiée à l'ensemble des 16-25 ans de Lagny-sur-Marne : aide et écoute individualisées, accueil personnalisé, accès à la vie associative, documentation libre et gratuite, espace multimédia pour la bureautique et Internet, renseignements sur des formations, prévention autour de la santé, renseignements autour de l'emploi, des loisirs, ...

**La Mission Locale des Boucles de la Marne** est située à Lagny-sur-Marne mais concerne 24 communes. Elle a pour mission d'accueillir, d'informer, d'orienter et d'accompagner les jeunes de 16 à 25 ans sortis du système scolaire, dans leur parcours d'insertion.

### A destination des séniors

**Un CLIC** existe depuis 2001 sur la commune de Lagny-sur-Marne, avec lequel le CCAS travaille en étroite collaboration, notamment lorsque des personnes âgées ont besoin de trouver une aide à domicile. Le CLIC de Lagny-sur-Marne couvre 48 communes et semble bien identifié par les personnes âgées de la commune de par sa situation géographique et les liens de proximité développés avec la Mairie et le CCAS.

Géré par l'association Reliage, il est situé dans les locaux de la résidence « La Sérénité » et permet aux seniors ainsi qu'à leurs proches de se renseigner sur les aides au maintien à domicile, les structures d'hébergement. L'équipe pluridisciplinaire a ainsi vocation à coordonner, évaluer, fédérer et faciliter les démarches pour les personnes âgées, leur famille et les professionnels de santé.

Le CLIC développe par ailleurs de l'aide aux aidants, à travers des cycles de formation, le café des aidants et un travail avec les accueils de jours des maisons de retraite et de l'hôpital.

*Les structures d'accueil des personnes âgées sur le territoire*

Résidence services non médicalisée La Girandière	Chanteloup-en-Brie
Résidence Ehpad de Fontenelle	Chanteloup-en-Brie
Le château des Cèdres médicalisé	Conches-sur-Gondoire
Maison de retraite privée KORIAN, médicalisée	Dampmart
Le Jardin de Bussy accueil temporaire médicalisé	Bussy-Saint-Georges
Ehpad Du Centre Hospitalier	Lagny Sur Marne
Résidence La Sérénité non médicalisée	Lagny Sur Marne
Résidence Eleusis	Saint-Thibault-Des-Vignes

Le CCAS mène plusieurs actions en vue de développer les liens sociaux avec les personnes âgées et afin de lutter contre l'isolement :

- ✓ Distribution de colis de fin d'année.
- ✓ Déjeuners dansants.
- ✓ Thé dansants.
- ✓ Ciné séniors.

Le **Service des Sports** met en place du « Sport Séniors », dont l'objectif pour les personnes âgées est de « se maintenir en forme par une pratique de loisirs et de bien être dans différentes activités sportives ». Sont ainsi proposées aux seniors de la randonnée, de la gymnastique douce et de la natation.

A l'exception de l'association Les Amis des anciens nommée le « Cercle des retraités », association qui rassemble les retraités Latignaciens deux après-midis par semaine, notamment autour d'activités manuelles, de jeux et qui organise régulièrement des fêtes et des voyages, en France comme à l'étranger, peu d'occasions de rencontres et d'échanges sont ouvertes aux personnes de plus de 60 ans à Lagny.

Le développement d'une véritable politique d'animation pourrait permettre aux séniors autonomes et à ceux qui ont davantage de difficultés de rompre leur isolement et d'être pour ceux qui le souhaitent actifs au sein de leur ville, de leur quartier (valorisation des compétences, des initiatives de certains séniors, activités intergénérationnelles...).

Pour les personnes en situation de handicap

*Les structures d'accueil*

ESAT La grange au bois (établissement et service d'aide par le travail) Déficiência(s) et/ou handicap : Psychique et mental	Lagny-sur-Marne
SAVS - Marne la Vallée (service d'accompagnement vie sociale) Déficiência(s) et/ou handicap : Psychique et mental	Lagny-sur-Marne
Foyer de vie « E.T.A.P.P.H » Déficiência(s) et/ou handicap : Mental	Lagny-sur-Marne
SESSAD Mélanie 77 SESSAD – (Service d'Éducation Spécialisée et de Soins À Domicile) - Ages d'accueil : 3-18 ans Déficiência(s) et/ou handicap : Mental	Lagny-sur-Marne
FAM « La Coudraie » (foyer d'accueil médicalisé) Déficiência(s) et/ou handicap : Psychique et mental	Pomponne
FOYER D'HEBERGEMENT « Résidence de la Dhuis » Déficiência(s) et/ou handicap : Psychique et mental	Dampmart
FOYER DE VIE Déficiência(s) et/ou handicap : Mental	Bussy-Saint-Georges
IME ECLAIR (Instituts Médico-Educatifs) Ages d'accueil : 3-12 ans Déficiência(s) et/ou handicap : Autisme	Collégien
ITEP 77 Nord Mosaïques (Institut Educatif, Thérapeutique et Pédagogique) Ages d'accueil : 6 à 16 ans Déficiência(s) et/ou handicap : Troubles du comportement et de la conduite	Saint-Thibault-Des-Vignes
MAS Château de Montigny (Maison d'accueil spécialisée pour personne handicapée) Déficiência(s) et/ou handicap : Autisme	Lesches

En bref,

Au cœur de tous ces services, une richesse humaine au service de tous les habitants. Les qualités humaines de l'ensemble des professionnels et bénévoles intervenants sur la ville ont été citées à de nombreuses reprises par une majorité d'enquêtés. Que ce soit au sein des services de la Ville, au cœur des institutions ou des associations, l'implication humaine et professionnelle, les compétences et les qualités relationnelles ont été mises en valeur et fortement valorisées.

Ces qualités sont d'autant plus marquantes qu'il y a peu de turn-over dans les structures. De nombreux salariés et bénévoles vivent à Lagny-sur-Marne et aiment leur ville comme l'ensemble des habitants. Toutes ces personnes mêlent leur activité professionnelle ou associative au profit de leur ville et de sa qualité de vie.

### - Une palette d'activités variées

#### Dans le secteur culturel

##### Des lieux d'exposition et de création

- ✓ L'Espace Charles Vanel : salle de spectacles.
- ✓ La médiathèque Gérard Billy.
- ✓ Le Cinéma le Cinq.
- ✓ Le Musée Gatién-Bonnet : Patrimoine local de Lagny-sur-Marne et de ses environs (archéologie, histoire locale, patrimoine de la ville, et artiste de la fin du 19<sup>ème</sup> et du début du 20<sup>ème</sup> ayant travaillé à Lagny).

##### L'enseignement artistique

- L'École des Beaux-arts de Lagny-sur-Marne.

##### Les associations à vocation culturelles

- 12 à vocation musicales.
- 7 à vocation théâtrales.
- 4 à vocation arts plastiques.
- 1 à vocation littéraires.
- 3 à vocation danse.
- 11 à vocation socioculturelles (patrimoine, environnement, jeux, photographie, ...).

#### Dans le secteur sportif

Le service Sports répond à un objectif municipal qui est de développer une offre pour développer une proposition sportive à l'ensemble des Lagnaciens, en termes d'âge et de catégorie socio-professionnelle.

Elle propose pour les enfants de 5 à 10 ans :

- ✓ Une école multisports proposant jusqu'à 23 activités sportives différentes.
- ✓ Des stages sportifs pendant les vacances scolaires.
- ✓ L'éveil aux sports pour les 3-4 ans.
- ✓ Du sport et des rencontres sportives dans le cadre scolaire.

Ces services sont complétés par une implication du tissu associatif très développée, principalement auprès des jeunes.

### **Dans le secteur associatif**

Lagny-sur-Marne décompte environ 200 associations :

- ✓ 73 associations culture et loisirs
- ✓ 55 associations sportives
- ✓ 49 associations famille-santé-solidarité
- ✓ 8 associations liées à l'environnement
- ✓ 11 associations vie de quartiers- habitat

### **- De nouvelles politiques publiques au bénéfice de la ville**

#### **Le quartier Orly Parc**

Le quartier Orly Parc a été inscrit en Politique de la Ville en 2014 pour la période 2015-2020. Le critère unique redéfinissant la géographie prioritaire est la concentration de population à bas revenus.

Le double objectif énoncé dans l'article 1<sup>er</sup> de la loi est : la réduction des écarts de développement entre les quartiers prioritaires et les autres territoires, et l'amélioration des conditions de vie des habitants.

Les signataires du Contrat de Ville 2015-2020 sont : l'Etat, la CAMG, la Ville de Lagny-sur-Marne, le Département de Seine-et-Marne, la Région Ile-de-France, la CAF, Pôle Emploi, l'Education Nationale, l'ARS (Agence Régionale de la Santé), OPIEVOY (principal bailleur social du quartier), la Chambre des Métiers et de l'Artisanat de Seine-et-Marne et le Conseil Citoyen.

Ce contrat s'appuie sur la construction d'une vision commune de long terme pour ce quartier, autour de trois piliers fondamentaux : la cohésion sociale, le cadre de vie et le renouvellement urbain, le développement de l'activité économique et de l'emploi, tout en prenant en compte les axes transversaux : la jeunesse, l'égalité femmes-hommes, la lutte contre les discriminations.

Le quartier présente des particularités sociales fortes :

- ✓ Un nombre de demandeurs d'emploi important avec un taux de chômage d'au moins 14%, dans un contexte territorial relativement préservé (8,7 % à Lagny-Sur-Marne).
- ✓ Un faible taux d'emploi des femmes : 55 %, - 10 points de moins que pour le reste des femmes de Lagny-sur-Marne.
- ✓ Des personnes très faiblement diplômées : 42 % de non diplômées - facteur de difficulté d'accès à l'emploi.
- ✓ Des familles monoparentales en part importante, représentant plus d'1/4 de la population du quartier : 26 % à Orly Parc contre 17 % à Lagny-Sur-Marne.
- ✓ Une part importante de bénéficiaires d'allocations (CMU, RSA), révélatrice de la faiblesse des revenus et de la précarité financière de certaines tranches de la population du quartier.
- ✓ Des nouveaux entrants qui présentent des indicateurs de pauvreté plus importants que les anciens.
- ✓ Une part importante d'étrangers, facteur d'une forte mixité culturelle.

En bref,

Malgré l'ensemble des services que la commune peut offrir à ses habitants, tous ne peuvent pas en bénéficier au même titre pour des raisons diverses et variées : mobilité, moyens financiers, éducation sociale, culturelle, ...

Les différentes mutations que la population latignacienne connaît nécessitent une réflexion afin de ne pas creuser un écart social trop élevé entre une population aisée, privilégiée et une population en marge de la vie sociale communale. Cette évolution concerne tous les habitants et à tout âge.

La mixité sociale et les égalités d'accès à tous pourraient être des objectifs à atteindre fixés par l'ensemble des structures et associations de la Ville.

### - Des liens à créer entre les quartiers en faveur du mieux-vivre ensemble

#### **Des besoins de lieux et de projets de proximité**

Malgré la présence de nombreux partenaires sur le territoire pour accompagner les jeunes et intervenir dans le domaine de la prévention (santé, conduites addictives, sexualité et contraception...), les enquêtés perçoivent **un manque de lieux fédérateurs au sein des différents quartiers de la commune**.

En effet, certains quartiers tels que « le Plateau » ou encore « les Bouillons » semblent plus isolés par les actions développées auprès des jeunes. La mise en œuvre d'espaces relais pour les jeunes au sein des différents quartiers pourrait permettre aux partenaires d'intervenir en proximité et de proposer des espaces de parole permettant aux jeunes de s'impliquer dans le développement de leur quartier, de leur ville.

Cette réflexion peut être envisagée pour d'autres publics comme les adultes, les parents et les familles dans leur globalité.

#### **Des politiques liées au soutien à la parentalité à développer et à coordonner**

Malgré la présence de plusieurs acteurs intervenant auprès des familles sur le territoire, les enquêtés constatent que face à la demande croissante des familles, leurs marges de manœuvre est limitée pour répondre à l'ensemble des besoins.

Les partenaires soulignent le manque d'actions de soutien à la parentalité développées en commun et coordonnées autour d'orientations communes.

En bref,

La pluralité des caractéristiques des habitants et la composition des quartiers doivent être prises en compte au même titre que les potentialités du territoire. Ce sont des richesses. Chacun doit pouvoir profiter des mêmes services, accéder à l'information et pouvoir s'investir comme il le souhaite.

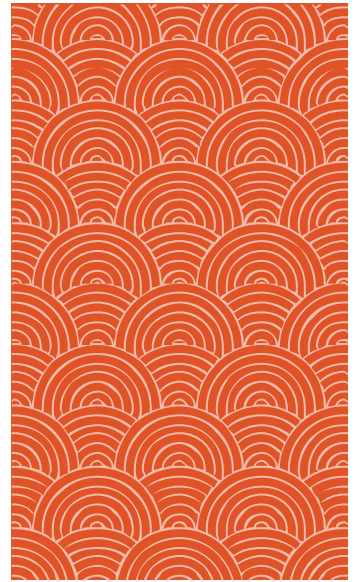
Il faut être attentif à ce creusement du fossé social. Il nous faut intervenir afin de tendre vers une mixité sociale au sein des quartiers, au sein de la ville, pour un mieux-vivre ensemble.

# Le projet social

CCAS

Lagny-sur-Marne

2017-2020



### III. LE PROJET SOCIAL

La rédaction du projet social est le fruit de l'ensemble des travaux réalisés ces deux dernières années (de novembre 2015 à mars 2017) lors :

- ✓ des rencontres individuelles et collectives,
- ✓ des réunions habitants,
- ✓ des instances de gouvernance,
- ✓ des journées de formation en compagnie de la Fédération des centres sociaux,
- ✓ et du soutien régulier de l'agent de développement social de la CAF de Chelles.

#### A- Les axes d'orientation

Centré autour de 5 axes développés ci-dessous, issus des 3 constats présentés lors des réunions habitants :

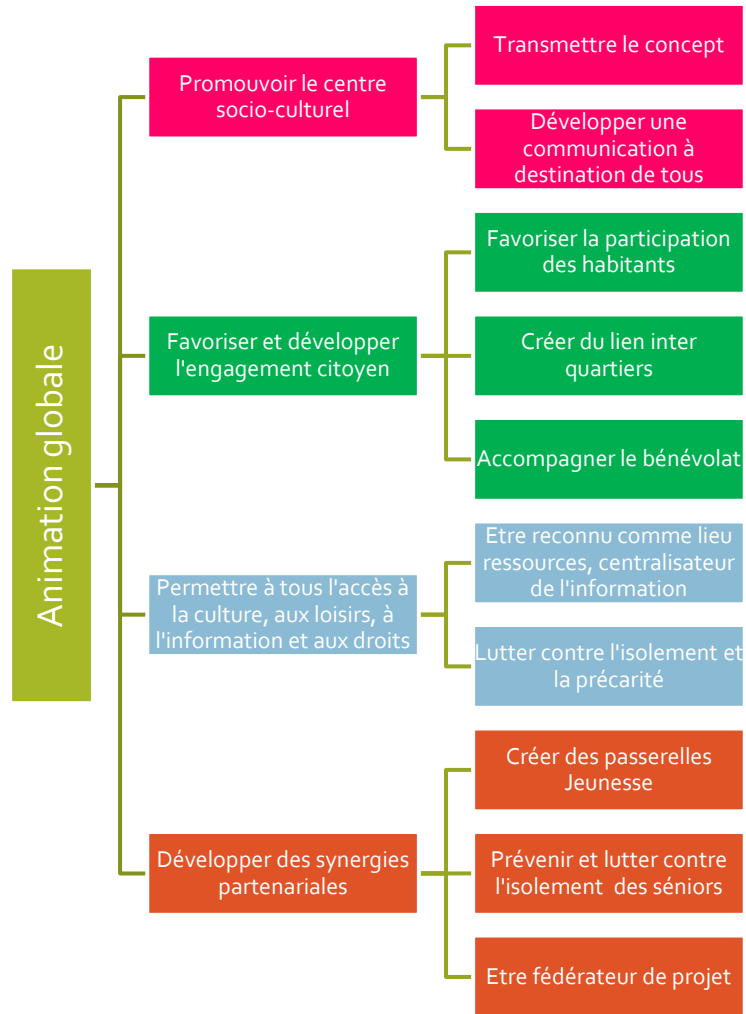
- Lutter contre l'isolement des jeunes et des seniors.
- Lutter contre la démobilité des habitants.
- Promouvoir les liens inter-quartiers.

Ce projet social répond à une problématique générale :

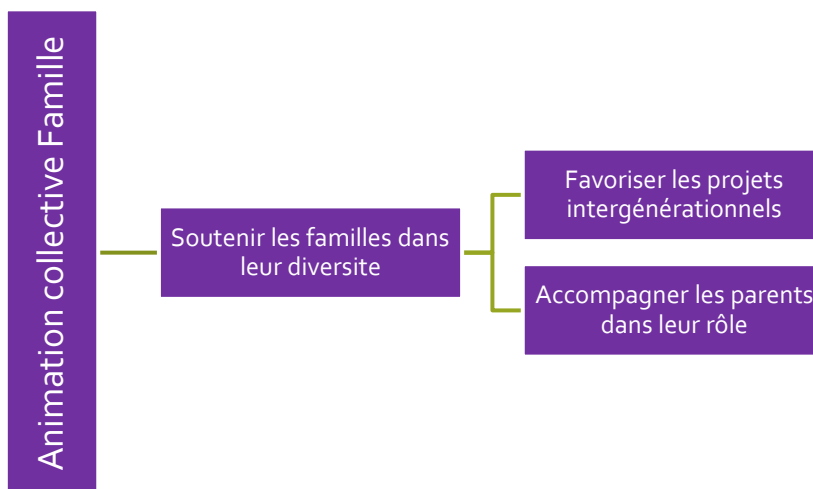
**Lutter contre l'accroissement du fossé social en favorisant le vivre-ensemble.**



## 1. L'Animation globale



## 2. L'Animation collective Famille



## a- AXE 1 - Promouvoir le centre socio-culturel

La promotion du centre socio-culturel, en interne comme en externe, sera un axe central dans le cadre de ce premier agrément.

En partenariat rapproché avec le service communication municipal, avec les partenaires et avec les habitants souhaitant s'impliquer dans ce domaine, une réflexion permanente et un temps important seront destinés à la communication et à la compréhension du concept centre socio-culturel.

Lors des réunions habitants, des idées innovantes ont été proposées. Mais, ce qui est exprimé comme irremplaçable est **la relation humaine, la communication verbale**. Tout le monde est en accord avec cette méthode.

Le centre socio-culturel devra également **valoriser les actions et projets** réalisés à travers des espaces d'exposition, de photos, d'articles dans la presse locale. Exposer les réalisations laissera une trace valorisante.

Objectifs généraux	Objectifs opérationnels	Actions	Public
<b>Transmettre le concept centre socio-culturel</b>	Assurer un accueil de qualité	1 - L'accueil convivial	Equipe Habitants
	Impliquer l'ensemble des acteurs dans le projet social et son suivi	2 - Les instances du centre socio-culturel impliquées dans la communication	Membres du CA du CCAS Elus municipaux Equipe Partenaires Bénévoles Habitants
	Sortir des murs, « aller vers »	3 - Les animations récurrentes dans les lieux publics stratégiques	Habitants Bénévoles Equipe
<b>Développer une communication à destination de tous</b>	S'appuyer sur les instances participatives existantes	4 - L'implication dans les instances participatives existantes	Habitants Partenaires
	Optimiser l'utilisation des supports de communication existants	5 - Les supports de communication adaptés au public visé	Equipe Service communication
	Développer de nouveaux modes de communication	6 - L'espace de communication dans chaque quartier	Habitants Partenaires

**b- AXE 2- Favoriser et développer l'engagement citoyen**

L'implication des habitants est au cœur du projet.

L'organisation de l'inauguration du centre socio-culturel mettra en valeur ce concept.

Afin de s'assurer que la structure soit disponible à tous, le centre socio-culturel ira à la rencontre des habitants et mettra en place différents dispositifs en travaillant sur l'écoute et l'accompagnement : des groupes de travail thématiques, des groupes de parole pour les habitants, des réunions à destination des bénévoles.

Objectifs généraux	Objectifs opérationnels	Actions	Public
<b>Favoriser la participation des habitants</b>	Développer les temps d'expression libre, d'échanges, de débats	7 - Les ateliers « décryptage d'actualités »	Partenaires Elus Habitants Bénévoles
	Assurer dans l'ensemble des instances participatives la représentativité des quartiers	8 - La représentativité assurée (parité homme-femme, quartiers, tranche d'âge) dans les instances participatives 9 - Les référents quartier du centre socio-culturel comme « porte-voix »	Habitants Bénévoles Equipe
<b>Créer du lien inter quartier</b>	Développer des projets créatifs partagés	10 - Le parcours culturel à travers la ville : l'histoire des quartiers	Partenaires Bénévoles Equipe (conseil des enfants)
<b>Accompagner le bénévolat</b>	Valoriser et optimiser l'existant afin de soutenir les bénévoles	11 - La journée mondiale du Bénévolat 12 - La bourse d'échange associative « offres/demandes »	Partenaires Bénévoles Equipe
	Proposer des actions mutualisées répondant aux besoins des bénévoles	13 - Le plan de formation	Equipe Bénévoles

### c- AXE 3 -Permettre à tous l'accès à la culture, aux loisirs, à l'information et aux droits

Comme observé dans le diagnostic, Lagny-sur-Marne a une population très diversifiée. L'accès à la culture, à l'information et aux droits doit être accessible à tous et de façon égalitaire.

Afin de s'adresser à tous, le centre socio-culturel devra avoir une grande capacité d'ouverture et être en phase avec les besoins des habitants. Pour cela, la structure devra bien connaître la population. Le centre socio-culturel devra être un lieu où il fait bon vivre, un lieu d'accueil, un relais pour les habitants comme pour les professionnels.

Objectifs généraux	Objectifs opérationnels	Actions	Public
<b>Etre reconnu comme lieu ressources, centralisateur de l'information</b>	Créer un espace répondant aux besoins des habitants	14 - Les ateliers « langue française ».	Habitants Partenaires (Ecoles)
	Etre ouvert sur l'extérieur, communiquer sur l'actualité de la ville, du territoire	15 - La MSAP (Maison de service au public)	Habitants Bénévoles Partenaires
	Etre à l'écoute pour soutenir les démarches, les projets des habitants et des associations		Habitants (Associations)
<b>Lutter contre l'isolement et la précarité</b>	Développer des temps collectifs spécifiques pour faciliter les échanges	16 - Les projets de médiation culturelle, la « permanence Cultures du Cœur »	Habitants Equipe

**d- Axe 4- Développer des synergies partenariales**

Pour répondre à cet axe, lors des réunions habitants, de nombreuses idées ont été émises :

- le centre socio-culturel pourrait solliciter les forces vives auprès des associations caritatives par exemple qui rencontrent souvent les personnes s'ennuyant ou souhaitant aider, donner du temps,
- des structures, des acteurs existants pourraient venir témoigner au sein du centre pour se faire connaître et se rendre plus accessibles,
- créer une base de données partagée et mettre en place des réunions constructives régulières avec l'ensemble des parties prenantes du projet (professionnels, habitants, ...)

Objectifs généraux	Objectifs opérationnels	Actions	Public
<b>Créer des passerelles Jeunesse</b>	Impliquer les jeunes dans les instances participatives du centre socio-culturel	17 - La communication jeunesse	Habitants Partenaires
	Développer des espaces d'expression afin de donner des clés pour comprendre le monde	18 - Les débats à thème jeunesse 19 - Les ateliers expression artistique	Habitants Partenaires Bénévoles
	Favoriser la réussite éducative	20 - L'Accompagnement à la scolarité collégiens	Habitants Bénévoles
<b>Prévenir et lutter contre l'isolement des séniors</b>	« Aller vers »	21 - le comité local au service des séniors	Habitants Partenaires
<b>Etre fédérateur de projets</b>	Soutenir des projets à vocation culturelle	22- Le lien privilégié avec les structures culturelles de la Ville, les équipements (école des beaux-arts, conservatoire, ...) et les associations culturelles	Habitants Partenaires Bénévoles
	Soutenir les démarches des habitants, des associations et des partenaires	23 - L'espace « soutien aux projets »	Habitants Partenaires

## e- AXE 5- Soutenir les familles dans leur diversité

**L'animation collective familles** émane également des constats du diagnostic.

Le centre socio-culturel placera l'accompagnement à la parentalité au cœur du projet. Des espaces vont être dédiés aux familles et aux différentes tranches d'âge des enfants. Une salle sera spécifiquement équipée pour les moins de 3 ans par exemple. Les parents seront dès le départ impliqués dans la mise en place des projets. Ils pourront exprimer leurs besoins, leurs choix et évaluer les actions. Le centre socio-culturel interpellera également les professionnels pour apporter des informations supplémentaires aux familles.

Les familles bénéficieront d'une attention particulière. Les termes les plus cités lors des réunions pour soutenir les parents ont été : écoute, empathie, bienveillance, chaleur humaine, ....

Toutes les médiations possibles pourront être envisagées afin de répondre aux objectifs (l'interculturel, l'intergénérationnel, l'école, ...).

Objectifs généraux	Objectifs opérationnels	Actions	Public
Favoriser les projets intergénérationnels	Développer un pôle créatif	24 - Un espace au service de la création	Habitants Partenaires Bénévoles
	Mêler tous les âges sans distinction à l'ensemble des projets	25 - Les ateliers permanents à destination des familles : la ludothèque « La Ribambelle », le RAM (Relais Assistantes maternelles)	Habitants Bénévoles Equipe
Accompagner les parents dans leur rôle	Développer des actions, des projets avec les partenaires	26 - Le projet DEMOS	Habitants Partenaires
	Favoriser la réussite éducative	26 - Le lien avec les écoles	

## B- Le plan d'action

### 1- Les fiches action

Les fiches action décrivent avec plus de précision les actions à venir dans le cadre du projet social. Certaines fiches concernent des démarches permanentes tout au long des trois années à venir (la communication, l'implication des habitants). D'autres fiches décrivent des projets à moyen ou long terme (journée du bénévolat, circuit inter quartiers, ...).

L'ensemble de ces fiches vont permettre de déterminer les missions de chaque membre de l'équipe, de les planifier sur les trois ans et de les prioriser.

FICHE ACTION N° 1 : UN ACCUEIL CONVIVIAL

Animation globale

Animation collective Famille

Date : 25 mai 2017

Rédigée par : Virginie Laplaige

**Constat**

Les habitants se méfient des nouvelles structures, des nouveaux professionnels. Ils ont difficilement confiance. Ce premier accueil déterminera la suite des relations établies entre la personne accueillie et le centre socio-culturel, s'il reviendra ou non, s'il communiquera auprès d'autres personnes ou non.

<b>Organisation</b>	<p>Echelle d'intervention</p> <p><input type="checkbox"/> quartier</p> <p><input checked="" type="checkbox"/> commune</p> <p><input type="checkbox"/> Communauté d'Agglomération</p> <p><input type="checkbox"/> Hors CAMG</p>	<p>Action</p> <p><input checked="" type="checkbox"/> nouvelle</p> <p><input type="checkbox"/> reconduction</p>	<p>Public visé</p> <p><input checked="" type="checkbox"/> Habitants Lagny</p> <p><input type="checkbox"/> Bénévoles</p> <p><input checked="" type="checkbox"/> Partenaires</p> <p><input type="checkbox"/> Equipe</p> <p><input type="checkbox"/> Elus</p>	
	<p><b>Axe du projet</b> Promouvoir le concept centre socio-culturel.</p> <p><b>Objectif général</b> Transmettre le concept.</p>	<p><b>Objectifs opérationnels</b> Mettre en place un lieu d'accueil agréable, gai, coloré, lumineux, un accueil de qualité. Accueillir avec le sourire dans des conditions différentes d'une structure administrative courante. Valoriser les actions du centre socio-culturel pour donner envie d'y participer. Ecouter et entendre.</p>		
	<p><b>Description de l'action</b> Toute personne entrant dans le centre socio-culturel sera accueillie et obtiendra une réponse à sa venue. Chaque nouvelle personne aura une présentation de la structure, l'outil de communication avec les coordonnées, les horaires et l'ensemble des actions proposées. La personne saura qu'elle sera toujours la bienvenue et qu'une place peut lui être réservée si elle souhaite s'investir. Ses coordonnées seront prises et incluses dans la base de données afin de pouvoir recevoir la communication de la structure. Bien sûr, le volontariat est au cœur de ses propositions.</p>			
	<p><b>Echéancier</b> Tout au long de l'année et de manière permanente.</p>	<p><b>Partenaires</b> Toutes les personnes fréquentant le centre socio-culturel.</p>	<p><b>Leur rôle</b> Respecter cette qualité d'accueil auprès de leurs usagers.</p>	
	<p><b>Moyens humains</b> Tous les membres de l'équipe, professionnels, élus, bénévoles, partenaires.</p>	<p><b>Moyens matériels</b> Du mobilier adapté, des modes d'exposition aux murs, des présentoirs pour les outils de communication, des chaises, des jeux pour les enfants pour patienter dans de bonnes conditions.</p>	<p><b>Moyens financiers</b> Salaire agent d'accueil 37h50 / hebdo.</p>	
<b>Moyens</b>	<p><b>Outils de communication choisis</b></p> <p><input type="checkbox"/> affiches - nombre :      <input type="checkbox"/> couleur    <input type="checkbox"/> N&amp;B</p> <p><input type="checkbox"/> flyers - nombre :      <input type="checkbox"/> couleur    <input type="checkbox"/> N&amp;B</p> <p><input type="checkbox"/> Lagny magazine - Date diffusion :</p> <p><input type="checkbox"/> site de la Ville</p> <p><input type="checkbox"/> invitation courrier - nombre :</p> <p><input type="checkbox"/> mailing</p> <p><input type="checkbox"/> Facebook ville</p> <p><input type="checkbox"/> autre :</p>		<p><b>Diffusion de la communication prévue</b> Communication orale, verbale permanente au sein du centre socio-culturel comme en animation « hors les murs ».</p>	
<b>Implication</b>	<p><b>Implication des habitants</b></p> <p><input type="checkbox"/> niveau 1 : la présence, consommation de services ou d'activités</p> <p><input checked="" type="checkbox"/> niveau 2 : l'implication dans une instance d'information ou de consultation</p> <p><input checked="" type="checkbox"/> niveau 3 : la contribution momentanée à une activité ou à un projet collectif</p> <p><input type="checkbox"/> niveau 4 : la collaboration permanente et la prise de responsabilité</p> <p><input type="checkbox"/> niveau 5 : la contribution au processus de décision</p>			
<b>Evaluation</b>	<p><b>Indicateurs d'évaluation</b> Mise en place d'un questionnaire de satisfaction 3 fois dans l'année pour évaluer : la qualité de l'accueil, la satisfaction de la réponse donnée, de l'orientation et du temps d'attente.</p>	<p><b>Outils pour mesurer ces indicateurs</b> Questionnaire disponible à l'accueil, soumis aux adhérents. Mise à disposition d'un cahier d'expression à l'accueil.</p>		

**FICHE ACTION N° 2 : L'IMPLICATION DES INSTANCES DU CENTRE SOCIO-CULTUREL DANS LES OUTILS DE COMMUNICATION**

Animation globale                       Animation collective Famille

Date : 25 mai 2017

Rédigée par : Virginie Laplaige

**Constat**  
**La communication est le domaine dans lequel l'ensemble des partenaires est en accord : cela prend du temps mais c'est obligatoire. Les outils de communication sont si variés que l'on se perd dans ces informations « Trop de communication tue la communication ». C'est pourquoi, la communication doit être réfléchie pour que ce temps passé soit le plus efficace possible.**

<b>Organisation</b>	Echelle d'intervention <input type="checkbox"/> quartier <input checked="" type="checkbox"/> commune <input type="checkbox"/> Communauté d'Agglomération <input type="checkbox"/> Hors CAMG	Action <input checked="" type="checkbox"/> nouvelle <input type="checkbox"/> reconduction	Public visé <input checked="" type="checkbox"/> Habitants Lagny <input checked="" type="checkbox"/> Bénévoles <input checked="" type="checkbox"/> Partenaires <input checked="" type="checkbox"/> Equipe <input checked="" type="checkbox"/> Elus	
	<b>Axe du projet</b> Promouvoir le concept centre socio-culturel.  <b>Objectif général</b> Transmettre le concept centre socio-culturel.	<b>Objectifs opérationnels</b> Impliquer l'ensemble des acteurs dans le projet social et son suivi. Permettre à l'ensemble des parties prenantes présent au centre socio-culturel d'avoir des espaces d'expression et de décision : les élus, les habitants, les bénévoles. Animer des groupes de travail à thème pour la mise en place de projets à moyen ou long terme.		
	<b>Description de l'action</b> Portés par la directrice et/ou le référent famille, les comités seront réunis pour suivre et évaluer le projet social. Lors de ces instances, les modalités de fonctionnement, les rôles et missions de chacun et les échéances seront déterminés par les membres des comités. S'ils souhaitent créer de nouveaux groupes de réflexion, ils pourront porter ces projets à partir du moment où cela correspond aux axes du projet social.			
	<b>Echéancier</b> Dès l'agrément obtenu, les instances et les groupes de travail autour de l'apprentissage de la langue française et de l'accompagnement à la scolarité seront impulsés.	<b>Partenaires</b> Les élus volontaires. Les habitants volontaires. Les partenaires concernés.	<b>Leur rôle</b> Informer sur l'existant. Effectuer des diagnostics si nécessaire. Etablir des choix, les prioriser. Suivre et évaluer les projets.	
	<b>Moyens humains</b> - La directrice. - Le référent familles.	<b>Moyens matériels</b> Salle de réunions.	<b>Moyens financiers</b> Salaires des professionnels.	
<b>Moyens</b>	<b>Outils de communication choisis</b> <input type="checkbox"/> affiches - nombre : <input type="checkbox"/> couleur <input type="checkbox"/> N&B <input type="checkbox"/> flyers - nombre : <input type="checkbox"/> couleur <input type="checkbox"/> N&B <input type="checkbox"/> Lagny magasin - Date diffusion : <input type="checkbox"/> site de la Ville <input checked="" type="checkbox"/> invitation courrier - nombre : <input type="checkbox"/> mailing <input type="checkbox"/> Facebook ville <input type="checkbox"/> autre :		<b>Diffusion de la communication prévue</b> Par mail, par courrier auprès des personnes concernées.	
<b>Implication</b>	<b>Implication des habitants</b> <input type="checkbox"/> niveau 1 : la présence, consommation de services ou d'activités <input type="checkbox"/> niveau 2 : l'implication dans une instance d'information ou de consultation <input type="checkbox"/> niveau 3 : la contribution momentanée à une activité ou à un projet collectif <input checked="" type="checkbox"/> niveau 4 : la collaboration permanente et la prise de responsabilité <input type="checkbox"/> niveau 5 : la contribution au processus de décision			
<b>Evaluation</b>	<b>Indicateurs d'évaluation</b> Nombre de personnes impliquées. Assiduité. Richesse des échanges.	<b>Outils pour mesurer ces indicateurs</b> Compte-rendu des réunions.		



FICHE ACTION N° 3 : ANIMATIONS RECURRENTEES DANS DES LIEUX PUBLICS STRATEGIQUES

Animation globale

Animation collective Famille

Date : 25 mai 2017

Rédigée par : Virginie Laplaige

**Constat**

Tous les quartiers ne bénéficient pas des mêmes services, du même accès à l'information et des mêmes transports. Les habitants expriment pour certains un sentiment d'isolement, d'abandon. Les personnes impliquées pour leur quartier peuvent ressentir une démotivation, l'envie de ne plus agir par manque de valorisation de la part de leurs voisins.

<b>Organisation</b>	Echelle d'intervention <input checked="" type="checkbox"/> quartier <input checked="" type="checkbox"/> commune <input type="checkbox"/> Communauté d'Agglomération <input type="checkbox"/> Hors CAMG	Action <input checked="" type="checkbox"/> nouvelle <input type="checkbox"/> reconduction	Public visé <input checked="" type="checkbox"/> Habitants Lagny <input checked="" type="checkbox"/> Bénévoles <input type="checkbox"/> Partenaires <input checked="" type="checkbox"/> Equipe <input type="checkbox"/> Elus	
	<b>Axe du projet</b> Promouvoir le concept centre socio-culturel.	<b>Objectifs opérationnels</b> Sortir des murs, « aller vers » Créer des repères pour les habitants. Fixer des échéances pour mieux prévoir. Assurer une présence équitable sur l'ensemble de la Ville.		
	<b>Description de l'action</b> En lien avec des personnes relais au cœur de la Ville, connaissant bien les modes de vie des habitants par quartier, des animations hors du centre socio-culturel seront proposées. Elles peuvent être, soit liées à des animations existantes (par exemple, la fête de Noel sur le quartier des Hauts de Lagny, la fête des voisins dans le quartier Beau Site, nettoignons la nature dans le quartier Orly Parc, ...), ou, être force de proposition en créant des événements festifs. Avec les habitants, une fête des quartiers peut voir le jour à une date précise et tourner d'une année sur l'autre, de quartier en quartier.			
	<b>Echéancier</b> Sachant qu'il y a 4 quartiers sur 6 possédant des espaces publics fréquentés : 2 interventions minimum par an / par quartier serait pertinent pour démarrer : 8 événements extérieurs par an.	<b>Partenaires</b> Les habitants Les conseillers de quartier Les partenaires Les bénévoles	<b>Leur rôle</b> Développer les projets Communiquer	
	<b>Moyens humains</b> - La directrice. - Le référent familles. - Le service civique.	<b>Moyens matériels</b> Barnums pratiques à déplacer. Tables et chaises légères et solides. Présentoirs pour la communication.	<b>Moyens financiers</b> Salaires. Achat du matériel.	
<b>Moyens</b>	<b>Outils de communication choisis</b> <input checked="" type="checkbox"/> affiches - nombre : <input type="checkbox"/> couleur <input type="checkbox"/> N&B <input checked="" type="checkbox"/> flyers - nombre : <input type="checkbox"/> couleur <input type="checkbox"/> N&B <input checked="" type="checkbox"/> Lagny magazine - Date diffusion : <input checked="" type="checkbox"/> site de la Ville <input checked="" type="checkbox"/> invitation courrier - nombre : <input checked="" type="checkbox"/> mailing <input checked="" type="checkbox"/> Facebook ville <input type="checkbox"/> autres :			<b>Diffusion de la communication prévue</b> Un mois avant chaque événement.
<b>Implication</b>	<b>Implication des habitants</b> <input checked="" type="checkbox"/> niveau 1 : la présence, consommation de services ou d'activités <input checked="" type="checkbox"/> niveau 2 : l'implication dans une instance d'information ou de consultation <input checked="" type="checkbox"/> niveau 3 : la contribution momentanée à une activité ou à un projet collectif <input type="checkbox"/> niveau 4 : la collaboration permanente et la prise de responsabilité <input type="checkbox"/> niveau 5 : la contribution au processus de décision			
<b>Evaluation</b>	<b>Indicateurs d'évaluation</b> Nombre de personnes impliquées. Assiduité. Richesse des échanges.	<b>Outils pour mesurer ces indicateurs</b> Nouvelles visites au centre socio-culturel grâce à ce mode de communication. Nombre de nouveau adhérent.		

FICHE ACTION N° 4 : PARTICIPATION AUX INSTANCES PARTICIPATIVES EXISTANTES

Animation globale                       Animation collective Famille

Date : 25 mai 2017

Rédigée par : Virginie Laplaige

**Constat**  
 Les associations, les instances participatives expriment leur difficulté à investir de nouveaux habitants. Il est de plus en plus difficile d'accueillir de nouveaux bénévoles et le renouvellement des personnes souhaitant prendre des responsabilités est de plus en plus rare.

<b>Organisation</b>	Echelle d'intervention <input checked="" type="checkbox"/> quartier <input checked="" type="checkbox"/> commune <input type="checkbox"/> Communauté d'Agglomération <input type="checkbox"/> Hors CAMG	Action <input checked="" type="checkbox"/> nouvelle <input type="checkbox"/> reconduction	Public visé <input checked="" type="checkbox"/> Habitants Lagny <input type="checkbox"/> Bénévoles <input type="checkbox"/> Partenaires <input type="checkbox"/> Equipe <input type="checkbox"/> Elus	
	<b>Axe du projet</b> Promouvoir le centre socio-culturel.  <b>Objectif général</b> Développer une communication à destination de tous.	<b>Objectifs opérationnels</b> S'appuyer sur les instances participatives existantes. Participer aux instances existantes en s'impliquant dans leurs projets s'ils sont en lien avec le projet social. Communiquer auprès des membres des instances sur le projet social et la vie du centre. Créer des passerelles entre les instances et le centre.		
	<b>Description de l'action</b> La Ville coordonne 6 conseils de quartier, le quartier en Politique de la Ville possède un Conseil citoyen et le CCAS a un Conseil d'Administration. Depuis la phase de préfiguration, le projet centre socio-culturel est régulièrement exposé ainsi que la mise en place des projets à long terme.			
	<b>Echéancier</b> Les conseils de quartier : 3 / an. Le conseil citoyen tous les deux mois environ.	<b>Partenaires</b> Les équipes en charge. des différentes instances citées.	<b>Leur rôle</b> Inviter les professionnels du centre socio-culturel. Les inclure aux instances. Transmettre les comptes rendus.	
	<b>Moyens humains</b> La directrice.	<b>Moyens matériels</b> Outils de communication.	<b>Moyens financiers</b> Salaire directrice. Impression communication.	
<b>Moyens</b>	<b>Outils de communication choisis</b> <input type="checkbox"/> affiches - nombre : <input type="checkbox"/> couleur <input type="checkbox"/> N&B <input checked="" type="checkbox"/> flyers - nombre : <input type="checkbox"/> couleur <input type="checkbox"/> N&B <input type="checkbox"/> Lagny magazine - Date diffusion : <input type="checkbox"/> site de la Ville <input type="checkbox"/> invitation courrier - nombre : <input type="checkbox"/> mailing <input type="checkbox"/> Facebook ville <input type="checkbox"/> autre :			
<b>Implication</b>	<b>Implication des habitants</b> <input checked="" type="checkbox"/> niveau 1 : la présence, consommation de services ou d'activités <input checked="" type="checkbox"/> niveau 2 : l'implication dans une instance d'information ou de consultation <input type="checkbox"/> niveau 3 : la contribution momentanée à une activité ou à un projet collectif <input type="checkbox"/> niveau 4 : la collaboration permanente et la prise de responsabilité <input type="checkbox"/> niveau 5 : la contribution au processus de décision			
<b>Evaluation</b>	<b>Indicateurs d'évaluation</b> Nombre de réunions mise en place. Richesse des échanges, des questions.	<b>Outils pour mesurer ces indicateurs</b> Comptes rendus. Projets émanant de ces rencontres. Nombre de personnes rejoignant le centre socio-culturel et à quel niveau de participation.		

FICHE ACTION N° 5 : DES SUPPORTS DE COMMUNICATION ADAPTES AU PUBLIC VISE

Animation globale                       Animation collective Famille

Date : 25 mai 2017

Rédigée par : Virginie Laplaige

**Constat**

**La multitude d'affiches, le nombre importants d'évènements font qu'il est difficile d'être visualisé. De plus, de nombreuses personnes ne se sentent pas concernées par la majorité des informations diffusées ou n'ont pas accès aux informations transmises par les réseaux sociaux. Donc, il faut être inventif et revenir à l'essentiel, aux relations humaines.**

<b>Organisation</b>	Echelle d'intervention <input checked="" type="checkbox"/> quartier <input checked="" type="checkbox"/> commune <input type="checkbox"/> Communauté d'Agglomération <input type="checkbox"/> Hors CAMG	Action <input checked="" type="checkbox"/> nouvelle <input type="checkbox"/> reconduction	Public visé <input checked="" type="checkbox"/> Habitants Lagny <input checked="" type="checkbox"/> Bénévoles <input checked="" type="checkbox"/> Partenaires <input type="checkbox"/> Equipe <input checked="" type="checkbox"/> Elus	
	<b>Axe du projet</b> Promouvoir le concept centre socio-culturel.	<b>Objectifs opérationnels</b> Optimiser l'utilisation des supports de communication existants : service de la Ville, magasin de la Ville, Site internet et Facebook de la Ville, panneaux lumineux. Adapter les outils de communication au public visé : les réseaux sociaux, les sms pour les plus jeunes, les formats papiers pour les plus âgés.		
	<b>Description de l'action</b> A chaque projet, action, le public visé devra être déterminé avec le plus de précision possible afin de fixer avec exactitude les outils de communication adaptés : la tranche d'âge, les quartiers, les lieux fréquentés par le public concerné, le nombre, la période, ... Plus le public sera précis, plus les partenaires concernés seront également informés. Pour ce qui concerne des informations concernant tous les habitants, les phases de communication classiques devront être renouvelées plusieurs fois dans l'année.			
	<b>Echéancier</b> Pour les projets permanents : 3 / an (rentrée scolaire, nouvelle année, fin d'année scolaire). Pour les actions à court terme : suivant le public cible.	<b>Partenaires</b> En phase avec le public. Par exemple, à destination des parents : services scolaire et périscolaire de la Ville, service communication, les écoles, les structures culturelles, sportives et éducatives.	<b>Leur rôle</b> Communiquer par le biais de leurs supports traditionnels (affichages, carnet, conseils de classes, représentants de parents d'élèves, ...) et par communication orale. Informer les vecteurs de communication efficaces, non reconnus.	
	<b>Moyens humains</b> - L'agent d'accueil. - Toute l'équipe pour diffuser.	<b>Moyens matériels</b> Base de données. Logiciel pour envoyer des newsletters. Numéro de portable pour les sms. Outils informatique pour créer des supports papier.	<b>Moyens financiers</b> Salaire agent d'accueil. Logiciel et maintenance.	
<b>Moyens</b>	<b>Outils de communication choisis</b> <input checked="" type="checkbox"/> affiches - nombre : <input type="checkbox"/> couleur <input type="checkbox"/> N&B <input checked="" type="checkbox"/> flyers - nombre : <input type="checkbox"/> couleur <input type="checkbox"/> N&B <input checked="" type="checkbox"/> Lagny magazine - Date diffusion : <input checked="" type="checkbox"/> site de la Ville <input type="checkbox"/> invitation courrier - nombre : <input checked="" type="checkbox"/> mailing <input checked="" type="checkbox"/> Facebook ville <input type="checkbox"/> autre :			<b>Diffusion de la communication prévue</b> Communication en phase avec le public cible.
<b>Implication</b>	<b>Implication des habitants</b> <input checked="" type="checkbox"/> niveau 1 : la présence, consommation de services ou d'activités <input checked="" type="checkbox"/> niveau 2 : l'implication dans une instance d'information ou de consultation <input checked="" type="checkbox"/> niveau 3 : la contribution momentanée à une activité ou à un projet collectif <input type="checkbox"/> niveau 4 : la collaboration permanente et la prise de responsabilité <input type="checkbox"/> niveau 5 : la contribution au processus de décision			
<b>Evaluation</b>	<b>Indicateurs d'évaluation</b> Nombre de personnes. Caractéristiques des personnes (âge, adresse, CSP).	<b>Outils pour mesurer ces indicateurs</b> L'accueil sera le lieu d'évaluation. Lors des inscriptions, demander par quel biais l'information a-t-elle été connue. Questionner régulièrement sur la qualité de la communication.		

**FICHE ACTION N° 6 : DES ESPACES DE COMMUNICATION RECONNUS DANS CHAQUE QUARTIER**

Animation globale                       Animation collective Famille

Date : 25 mai 2017

Rédigée par : Virginie Laplaige

**Constat**  
**Si les habitants ne lisent pas les documents distribués par la Ville, ne fréquentent pas les lieux de communication, sortent peu de leur quartier, ils ne peuvent pas avoir l'information. Les habitants ne peuvent pas savoir ce qu'ils ne connaissent pas.**

<b>Organisation</b>	Echelle d'intervention <input checked="" type="checkbox"/> <b>quartier</b> <input checked="" type="checkbox"/> <b>commune</b> <input type="checkbox"/> <b>Communauté d'Agglomération</b> <input type="checkbox"/> <b>Hors CAMG</b>	Action <input checked="" type="checkbox"/> <b>nouvelle</b> <input type="checkbox"/> <b>reconduction</b>	Public visé <input checked="" type="checkbox"/> <b>Habitants Lagny</b> <input checked="" type="checkbox"/> <b>Bénévoles</b> <input checked="" type="checkbox"/> <b>Partenaires</b> <input type="checkbox"/> <b>Equipe</b> <input type="checkbox"/> <b>Elus</b>	
	<b>Axe du projet</b> Promouvoir le concept centre socio-culturel.  <b>Objectif général</b> Développer une communication à destination de tous.	<b>Objectifs opérationnels</b> Développer de nouveaux modes de communication. Impliquer les conseillers de quartier pour déterminer les lieux d'affichage pertinents au cœur des quartiers. Créer des espaces de communication spécifiques nouveaux pour interpeller les habitants sur les places publiques ou lieux fréquentés.		
	<b>Description de l'action</b> En compagnie des habitants s'impliquant au centre socio-culturel, créer des panneaux d'affichage spécifique pour le centre socio-culturel. Ces espaces pourront profiter aux partenaires si la communication est en lien avec le projet social. Ce projet pourrait être artistique si le souhait est exprimé.			
	<b>Echéancier</b> Une fois les supports installés, afficher les informations dans tous les quartiers, en même temps. Penser à ôter les informations lorsqu'elles sont erronées.	<b>Partenaires</b> Les services techniques de la Ville pour installer les supports.	<b>Leur rôle</b> Informer sur la faisabilité des projets.	
	<b>Moyens humains</b> - L'agent d'accueil. - Les habitants relais.	<b>Moyens matériels</b> Création d'affiches.	<b>Moyens financiers</b> Salaire agent d'accueil. Vitrines extérieures.	
<b>Moyens</b>	<b>Outils de communication choisis</b> <input checked="" type="checkbox"/> affiches - nombre : <input type="checkbox"/> couleur <input type="checkbox"/> N&B <input type="checkbox"/> flyers - nombre : <input type="checkbox"/> couleur <input type="checkbox"/> N&B <input type="checkbox"/> Lagny magazine - Date diffusion : <input type="checkbox"/> site de la Ville <input type="checkbox"/> invitation courrier - nombre : <input type="checkbox"/> mailing <input type="checkbox"/> Facebook ville <input checked="" type="checkbox"/> autre : informer dans les supports classiques l'existence de ces espaces de communication spécifiques		<b>Diffusion de la communication prévue</b> Toute l'année.	
<b>Implication</b>	<b>Implication des habitants</b> <input checked="" type="checkbox"/> niveau 1 : la présence, consommation de services ou d'activités <input checked="" type="checkbox"/> niveau 2 : l'implication dans une instance d'information ou de consultation <input checked="" type="checkbox"/> niveau 3 : la contribution momentanée à une activité ou à un projet collectif <input type="checkbox"/> niveau 4 : la collaboration permanente et la prise de responsabilité <input type="checkbox"/> niveau 5 : la contribution au processus de décision			
<b>Evaluation</b>	<b>Indicateurs d'évaluation</b> Nombre de retour lié à ces supports. Durée de vie des espaces de communication.		<b>Outils pour mesurer ces indicateurs</b> A l'accueil du centre socio-culturel, lors des inscriptions, dans les questionnaires d'évaluation.	

FICHE ACTION N° 7 : LES ATELIERS « DECRYPTAGE D'ACTUALITES »

Animation globale

Animation collective Famille

Date : 25 mai 2017

Rédigée par : Virginie Laplaige

**Constat**

**Le désengagement des habitants au sein des associations, des instances participatives, des regroupements de parents d'élèves,... éloignent de la vie de la cité. Cet éloignement ne facilite pas les échanges et les engagements. Cet éloignement entrave également les relations entre populations sociales différentes car les espaces de rencontres sont limités.**

<b>Organisation</b>	Echelle d'intervention <input type="checkbox"/> quartier <input checked="" type="checkbox"/> commune <input type="checkbox"/> Communauté d'Agglomération <input type="checkbox"/> Hors CAMG	Action <input checked="" type="checkbox"/> nouvelle <input type="checkbox"/> reconduction	Public visé <input checked="" type="checkbox"/> Habitants Lagny <input checked="" type="checkbox"/> Bénévoles <input checked="" type="checkbox"/> Partenaires <input type="checkbox"/> Equipe <input checked="" type="checkbox"/> Elus	
	<b>Axe du projet</b> Favoriser et développer l'engagement citoyen.	<b>Objectifs opérationnels</b> Développer des temps d'expression libre, d'échanges, de débats.		
	<b>Objectif général</b> Favoriser la participation des habitants.			
	<b>Description de l'action</b> En lien avec l'actualité, des espaces de débats seront mis en place pour échanger sur les thèmes choisis. L'animation de ces temps d'échange sera assurée par le référent famille accompagné d'une personne capable d'argumenter et de gérer les échanges. Le référent familles posera le cadre et les règles de vie en collectivité : l'écoute, le respect, le non-jugement, la liberté d'expression dans le respect de tous afin de développer des esprits critiques.			
	<b>Echéancier</b> 1 débat / trimestre (4 / an).	<b>Partenaires</b> Des élus intéressés par ce projet. Des professionnels. Des professeurs ou des étudiants.	<b>Leur rôle</b> Poser un cadre théorique. Argumenter sans juger.	
<b>Moyens humains</b> Le référent famille.	<b>Moyens matériels</b> Des outils de communication : des livres, des films, ...	<b>Moyens financiers</b> Financement des intervenants. Documentation.		
<b>Moyens</b>	<b>Outils de communication choisis</b> <input checked="" type="checkbox"/> affiches - nombre : <input type="checkbox"/> couleur <input type="checkbox"/> N&B <input checked="" type="checkbox"/> flyers - nombre : <input type="checkbox"/> couleur <input type="checkbox"/> N&B <input type="checkbox"/> Lagny magazine - Date diffusion : <input checked="" type="checkbox"/> site de la Ville <input type="checkbox"/> invitation courrier - nombre : <input checked="" type="checkbox"/> mailing <input checked="" type="checkbox"/> Facebook ville <input type="checkbox"/> autre :		<b>Diffusion de la communication prévue</b> En interne et en externe.	
	<b>Implication des habitants</b> <input checked="" type="checkbox"/> niveau 1 : la présence, consommation de services ou d'activités <input checked="" type="checkbox"/> niveau 2 : l'implication dans une instance d'information ou de consultation <input checked="" type="checkbox"/> niveau 3 : la contribution momentanée à une activité ou à un projet collectif <input type="checkbox"/> niveau 4 : la collaboration permanente et la prise de responsabilité <input type="checkbox"/> niveau 5 : la contribution au processus de décision			
<b>Evaluation</b>	<b>Indicateurs d'évaluation</b> Nombre de participants. Qualité des échanges dans le contenu et dans les relations humaines. Durée des échanges.		<b>Outils pour mesurer ces indicateurs</b> Questionnaire de satisfaction. Demande de renouvellement.	
	(This row is empty in the original document)			

**FICHE ACTION N° 8 : LA REPRESENTATIVITE ASSUREE DANS LES INSTANCES PARTICIPATIVES**

Animation globale

Animation collective Famille

Date : 25 mai 2017

Rédigée par : Virginie Laplaige

**Constat**

Afin de permettre à tous les habitants de la Ville d'être représentés au sein du centre socio-culturel, il faudra prendre en compte ces disparités à travers des règles. Les tranches d'âge, les différents quartiers, les hommes, les femmes, les jeunes, parents, les séniors, les familles monoparentales, ... chacun devra être pris en compte. L'esprit volontaire restera tout de même prioritaire.

<b>Organisation</b>	Echelle d'intervention <input checked="" type="checkbox"/> quartier <input checked="" type="checkbox"/> commune <input type="checkbox"/> Communauté d'Agglomération <input type="checkbox"/> Hors CAMG	Action <input checked="" type="checkbox"/> nouvelle <input type="checkbox"/> reconduction	Public visé <input checked="" type="checkbox"/> Habitants Lagny <input checked="" type="checkbox"/> Bénévoles <input type="checkbox"/> Partenaires <input checked="" type="checkbox"/> Equipe <input type="checkbox"/> Elus	
	<b>Axe du projet</b> Favoriser et développer l'engagement citoyen  <b>Objectif général</b> Favoriser la participation des habitants	<b>Objectifs opérationnels</b> Assurer dans l'ensemble des instances participatives la représentativité des quartiers. Motiver des conseillers de quartier à intégrer les instances du centre socio-culturel.		
	<b>Description de l'action</b> Avec les membres de l'équipe et les habitants présents dès le démarrage du centre socio-culturel, une charte cadrant les instances participatives sera rédigée. Celle-ci déterminera la composition des instances, ses missions, les rôles de ses membres, les méthodes à mettre en place pour respecter la composition idéale et les échéances.			
	<b>Echéancier</b> Dès l'agrément obtenu	<b>Partenaires</b> Toutes les personnes souhaitant s'impliquer au sein du centre socio-culturel	<b>Leur rôle</b> Participer à la rédaction de la charte Assurer son respect Evaluer la charte	
	<b>Moyens humains</b> - La directrice. - Le référent familles.	<b>Moyens matériels</b> Locaux. Matériel de bureau.	<b>Moyens financiers</b> Salaires.	
<b>Moyens</b>	<b>Outils de communication choisis</b> <input type="checkbox"/> affiches - nombre : <input type="checkbox"/> couleur <input type="checkbox"/> N&B <input type="checkbox"/> flyers - nombre : <input type="checkbox"/> couleur <input type="checkbox"/> N&B <input type="checkbox"/> Lagny magazine - Date diffusion : <input type="checkbox"/> site de la Ville <input type="checkbox"/> invitation courrier - nombre : <input checked="" type="checkbox"/> mailing <input type="checkbox"/> Facebook ville <input type="checkbox"/> autre : informer dans les supports classiques l'existence de ces espaces de communication spécifiques		<b>Diffusion de la communication prévue</b> Au lancement du projet.	
<b>Implication</b>	<b>Implication des habitants</b> <input type="checkbox"/> niveau 1 : la présence, consommation de services ou d'activités <input type="checkbox"/> niveau 2 : l'implication dans une instance d'information ou de consultation <input type="checkbox"/> niveau 3 : la contribution momentanée à une activité ou à un projet collectif <input checked="" type="checkbox"/> niveau 4 : la collaboration permanente et la prise de responsabilité <input checked="" type="checkbox"/> niveau 5 : la contribution au processus de décision			
<b>Evaluation</b>	<b>Indicateurs d'évaluation</b> Nombre de personnes impliquées. Qualité des échanges. Composition de la charte. Nombre de réunions. Assiduité des personnes impliquées.	<b>Outils pour mesurer ces indicateurs</b> Respect de la charte. Bilan intermédiaire.		

**FICHE ACTION N° 9 : LES REFERENTS QUARTIERS DU CENTRE SOCIO-CULTUREL COMME « PORTE-VOIX »**

Animation globale

Animation collective Famille

Date : 25 mai 2017

Rédigée par : Virginie Laplaige

**Constat**

**Les conseillers de quartier ont exprimé leurs difficultés à communiquer dans leur propre quartier et à impliquer d'autres habitants.**

<b>Organisation</b>	Echelle d'intervention <input checked="" type="checkbox"/> quartier <input checked="" type="checkbox"/> commune <input type="checkbox"/> Communauté d'Agglomération <input type="checkbox"/> Hors CAMG	Action <input checked="" type="checkbox"/> nouvelle <input type="checkbox"/> reconduction	Public visé <input checked="" type="checkbox"/> Habitants Lagny <input checked="" type="checkbox"/> Bénévoles <input type="checkbox"/> Partenaires <input checked="" type="checkbox"/> Equipe <input type="checkbox"/> Elus	
	<b>Axe du projet</b> Favoriser et développer l'engagement citoyen.  <b>Objectif général</b> Favoriser la participation des habitants.	<b>Objectifs opérationnels</b> Assurer dans l'ensemble des instances participatives la représentativité des quartiers. S'appuyer sur les conseils de quartier pour impliquer des conseillers des 6 quartiers. Mettre en place avec eux les méthodes de communication au sein de leur quartier.		
	<b>Description de l'action</b> Grâce au concept centre socio-culturel, les conseillers de quartier « porte-voix » au sein de leur propre quartier seront soutenus et auront une mission concrète à assurer. Ils auront des informations à communiquer, ils pourront être à l'écoute des besoins de leurs voisins et faire remonter ces données à l'équipe du centre socio-culturel. Ils seront également médiateurs entre les habitants et la structure. Ils pourront également évaluer les méthodes utilisées.			
	<b>Echéancier</b> A déterminer avec les conseillers après avoir déterminés les « porte-voix ». Présentation du projet aux 6 conseils de quartier en septembre 2017.	<b>Partenaires</b> Les conseils de quartier.	<b>Leur rôle</b> Etre relais. Etre critique positif. Etre représentatif de leur quartier.	
	<b>Moyens humains</b> - La directrice. - L'agent d'accueil. - Le référent familles.	<b>Moyens matériels</b> Flyers de communication avec les coordonnées du centre. Préparation d'un power point.	<b>Moyens financiers</b> Outils de communication. Salaires.	
<b>Moyens</b>	<b>Outils de communication choisis</b> <input type="checkbox"/> affiches - nombre : <input type="checkbox"/> couleur <input type="checkbox"/> N&B <input checked="" type="checkbox"/> flyers - nombre : <input type="checkbox"/> couleur <input type="checkbox"/> N&B <input type="checkbox"/> Lagny magazine - Date diffusion : <input checked="" type="checkbox"/> site de la Ville <input type="checkbox"/> invitation courrier - nombre : <input type="checkbox"/> mailing <input type="checkbox"/> Facebook ville <input type="checkbox"/> autre : informer dans les supports classiques l'existence de ces espaces de communication spécifiques		<b>Diffusion de la communication prévue</b> Après des conseils de quartier du 1 <sup>er</sup> trimestre 2018.	
	<b>Implication des habitants</b> <input type="checkbox"/> niveau 1 : la présence, consommation de services ou d'activités <input checked="" type="checkbox"/> niveau 2 : l'implication dans une instance d'information ou de consultation <input type="checkbox"/> niveau 3 : la contribution momentanée à une activité ou à un projet collectif <input checked="" type="checkbox"/> niveau 4 : la collaboration permanente et la prise de responsabilité <input type="checkbox"/> niveau 5 : la contribution au processus de décision			
<b>Evaluation</b>	<b>Indicateurs d'évaluation</b> Nombre de personnes impliquées. Assiduité. Méthodes de communication utilisée.		<b>Outils pour mesurer ces indicateurs</b> Projets émanant de ces « porte-voix ». Remarques émanant des habitants.	
	(This row is empty in the original document)			



**FICHE ACTION N° 10 : LE PARCOURS CULTUREL A TRAVERS LA VILLE : L'HISTOIRE DES QUARTIERS**

Animation globale

Animation collective Famille

Date : 25 mai 2017

Rédigée par : Virginie Laplaige

**Constat**

**Les quartiers n'ont pas de projets communs. Chacun se soucie de son quartier, de sa rue. Les projets collectifs n'émanent pas des conseils. Les quartiers n'ont pas toujours conscience de leur histoire, de leurs caractéristiques. Les habitants ne valorisent pas leur territoire, voir au contraire.**

<b>Organisation</b>	<p>Echelle d'intervention</p> <input checked="" type="checkbox"/> <b>quartier</b> <input checked="" type="checkbox"/> <b>commune</b> <input type="checkbox"/> <b>Communauté d'Agglomération</b> <input type="checkbox"/> <b>Hors CAMG</b>	<p>Action</p> <input checked="" type="checkbox"/> <b>nouvelle</b> <input type="checkbox"/> <b>reconduction</b>	<p>Public visé</p> <input checked="" type="checkbox"/> <b>Habitants Lagny</b> <input checked="" type="checkbox"/> <b>Bénévoles</b> <input checked="" type="checkbox"/> <b>Partenaires</b> <input checked="" type="checkbox"/> <b>Equipe</b> <input checked="" type="checkbox"/> <b>Elus</b>	
	<p><b>Axe du projet</b> Favoriser et développer l'engagement citoyen.</p> <p><b>Objectif général</b> Créer du lien inter quartier.</p>	<p><b>Objectifs opérationnels</b> Développer des projets créatifs partagés. Impliquer des habitants de tous les quartiers. Valoriser les connaissances des habitants et leur histoire.</p>		
	<p><b>Description de l'action</b> A travers un projet collectif partagé, tous les quartiers de la Ville seront concernés, valorisés. La mémoire des habitants sera sollicitée à travers les plus anciens. Les passionnés d'histoire, d'urbanisme, d'espaces verts pourront faire partager leurs savoirs. Le référent famille fera appel aux partenaires et services pouvant accompagner le projet pour élaborer ce circuit historique inter quartier.</p>			
	<p><b>Echéancier</b> Ce projet démarrera lorsque l'ensemble du cadre organisationnel du centre socio-culturel sera calé, lorsque l'ensemble des instances sera composé. Une année sera nécessaire pour la réalisation du projet.</p>	<p><b>Partenaires</b> Les associations historiques en lien avec ce projet. Les mémoires au cœur des quartiers.</p>	<p><b>Leur rôle</b> Participer à la réalisation de ce projet de A à Z.</p>	
<p><b>Moyens humains</b> Les représentants des quartiers impliqués.</p>	<p><b>Moyens matériels</b> Documentation. Locaux au cœur des quartiers pour réunir les habitants.</p>	<p><b>Moyens financiers</b> Salaires.</p>		
<b>Moyens</b>	<p><b>Outils de communication choisis</b>  <input checked="" type="checkbox"/> affiches - nombre :    <input type="checkbox"/> couleur   <input type="checkbox"/> N&amp;B  <input checked="" type="checkbox"/> flyers - nombre :    <input type="checkbox"/> couleur   <input type="checkbox"/> N&amp;B  <input checked="" type="checkbox"/> Lagny magazine - Date diffusion :  <input checked="" type="checkbox"/> site de la Ville  <input type="checkbox"/> invitation courrier - nombre :  <input type="checkbox"/> mailing  <input checked="" type="checkbox"/> Facebook ville  <input checked="" type="checkbox"/> autre :</p>			<p><b>Diffusion de la communication prévue</b> Tout au long des étapes du projet.</p>
	<p><b>Implication des habitants</b>  <input type="checkbox"/> niveau 1 : la présence, consommation de services ou d'activités  <input checked="" type="checkbox"/> niveau 2 : l'implication dans une instance d'information ou de consultation  <input checked="" type="checkbox"/> niveau 3 : la contribution momentanée à une activité ou à un projet collectif  <input checked="" type="checkbox"/> niveau 4 : la collaboration permanente et la prise de responsabilité  <input type="checkbox"/> niveau 5 : la contribution au processus de décision</p>			
<b>Evaluation</b>	<p><b>Indicateurs d'évaluation</b> Nombre de personnes impliquées. Qualité des retours. Implication des habitants.</p>			<p><b>Outils pour mesurer ces indicateurs</b> Le circuit inter-quartier. Sa fréquentation. Son évaluation.</p>

FICHE ACTION N° 11 : LA JOURNEE DU BENEVOLAT

Animation globale

Animation collective Famille

Date : 25 mai 2017

Rédigée par : Virginie Laplaige

**Constat**

La Ville de Lagny-sur-Marne regroupe un très grand nombre d'associations.

<b>Organisation</b>	Echelle d'intervention <input type="checkbox"/> quartier <input checked="" type="checkbox"/> commune <input type="checkbox"/> Communauté d'Agglomération <input type="checkbox"/> Hors CAMG	Action <input checked="" type="checkbox"/> nouvelle <input type="checkbox"/> reconduction	Public visé <input type="checkbox"/> Habitants Lagny <input checked="" type="checkbox"/> Bénévoles <input checked="" type="checkbox"/> Partenaires <input checked="" type="checkbox"/> Equipe <input type="checkbox"/> Elus	
	<b>Axe du projet</b> Favoriser et développer l'engagement citoyen.  <b>Objectif général</b> Accompagner le bénévolat.	<b>Objectifs opérationnels</b> Valoriser et optimiser l'existant afin de soutenir les bénévoles. Créer un évènement festif au service du bénévolat. Permettre aux habitants de faire connaissance avec le bénévolat.		
	<b>Description de l'action</b>			
	<b>Echéancier</b> Tous les ans au mois de décembre, un jour est dédié au bénévolat à l'échelle mondiale. La première à Lagny-sur-Marne aura lieu en décembre 2018.	<b>Partenaires</b> Les associations. Les bénévoles. Les services techniques de la Ville.	<b>Leur rôle</b> S'impliquer, organiser l'évènement. Communiquer.	
	<b>Moyens humains</b> - La directrice. - Le référent familles. - Le service civique. - L'agent d'accueil.	<b>Moyens matériels</b> Locaux. Mobilier. Outils d'exposition.	<b>Moyens financiers</b> Financement d'exposition, d'intervenants pour des tables rondes. Alimentation.	
<b>Moyens</b>	<b>Outils de communication choisis</b> <input checked="" type="checkbox"/> affiches - nombre : <input type="checkbox"/> couleur <input type="checkbox"/> N&B <input checked="" type="checkbox"/> flyers - nombre : <input type="checkbox"/> couleur <input type="checkbox"/> N&B <input checked="" type="checkbox"/> Lagny magasin - Date diffusion : <input checked="" type="checkbox"/> site de la Ville <input checked="" type="checkbox"/> invitation courrier - nombre : <input checked="" type="checkbox"/> mailing <input checked="" type="checkbox"/> Facebook ville <input type="checkbox"/> autre :		<b>Diffusion de la communication prévue</b> Dès décembre 2017 pour la préparation.	
<b>Implication</b>	<b>Implication des habitants</b> <input checked="" type="checkbox"/> niveau 1 : la présence, consommation de services ou d'activités <input checked="" type="checkbox"/> niveau 2 : l'implication dans une instance d'information ou de consultation <input checked="" type="checkbox"/> niveau 3 : la contribution momentanée à une activité ou à un projet collectif <input type="checkbox"/> niveau 4 : la collaboration permanente et la prise de responsabilité <input type="checkbox"/> niveau 5 : la contribution au processus de décision			
<b>Evaluation</b>	<b>Indicateurs d'évaluation</b> Nombre d'associations participantes dans l'organisation. Qualité des échanges. Nombre d'associations présentes le jour J.	<b>Outils pour mesurer ces indicateurs</b> Nombres de visiteurs. Nombre de nouveaux bénévoles. Questionnaire de satisfaction des participants et des visiteurs.		

## FICHE ACTION N° 12 : LA BOURSE D'ECHANGE ASSOCIATIVE « OFFRES / DEMANDES »

 Animation globale Animation collective Famille

Date : 25 mai 2017

Rédigée par : Virginie Laplaige

**Constat**

**Les bénévoles ont exprimé lors du diagnostic les difficultés pour accueillir de nouveaux bénévoles au sein de leurs association. Ils ne savent pas forcément comment et où communiquer.**

<b>Organisation</b>	Echelle d'intervention <input type="checkbox"/> quartier <input checked="" type="checkbox"/> commune <input type="checkbox"/> Communauté d'Agglomération <input type="checkbox"/> Hors CAMG	Action <input checked="" type="checkbox"/> nouvelle <input type="checkbox"/> reconduction	Public visé <input type="checkbox"/> Habitants Lagny <input checked="" type="checkbox"/> Bénévoles <input checked="" type="checkbox"/> Partenaires <input checked="" type="checkbox"/> Equipe <input type="checkbox"/> Elus	
	<b>Axe du projet</b> Favoriser et développer l'engagement citoyen.  <b>Objectif général</b> Accompagner le bénévolat.	<b>Objectifs opérationnels</b> Valoriser et optimiser l'existant afin de soutenir les bénévoles. Créer au sein du centre socio-culturel un espace spécifique pour les messages des associations, leur communication et leurs besoins ainsi que pour les personnes recherchant des structures où s'investir.		
	<b>Description de l'action</b> Déterminer un lieu spécifique au sein du centre socio-culturel, disponible à tous (accueil par exemple), facilement accessible pour pouvoir afficher facilement et être consulté simplement. Le référent familles sera le médiateur entre « les demandes et les offres » afin de ne pas laisser les coordonnées à la vue de tous. Le référent familles pourra également répondre aux questionnements si nécessaire.			
	<b>Echéancier</b> Présentation de la démarche à la journée mondiale du bénévolat	<b>Partenaires</b> Les associations. Les bénévoles.	<b>Leur rôle</b> Préparer, organiser. Evaluer.	
	<b>Moyens humains</b> - Le référent familles. - Des bénévoles.	<b>Moyens matériels</b> Un panneau matérialisé. Des fils, des pinces à linge.	<b>Moyens financiers</b> Salaires.	
<b>Moyens</b>	<b>Outils de communication choisis</b> <input checked="" type="checkbox"/> affiches - nombre : <input type="checkbox"/> couleur <input type="checkbox"/> N&B <input type="checkbox"/> flyers - nombre : <input type="checkbox"/> couleur <input type="checkbox"/> N&B <input checked="" type="checkbox"/> Lagny magazine - Date diffusion : <input checked="" type="checkbox"/> site de la Ville <input type="checkbox"/> invitation courrier - nombre : <input type="checkbox"/> mailing <input checked="" type="checkbox"/> Facebook ville <input type="checkbox"/> autre :		<b>Diffusion de la communication prévue</b> De façon permanente.	
<b>Implication</b>	<b>Implication des habitants</b> <input type="checkbox"/> niveau 1 : la présence, consommation de services ou d'activités <input checked="" type="checkbox"/> niveau 2 : l'implication dans une instance d'information ou de consultation <input type="checkbox"/> niveau 3 : la contribution momentanée à une activité ou à un projet collectif <input checked="" type="checkbox"/> niveau 4 : la collaboration permanente et la prise de responsabilité <input type="checkbox"/> niveau 5 : la contribution au processus de décision			
<b>Evaluation</b>	<b>Indicateurs d'évaluation</b> Nombre d'annonces affichées. Nombre de demandes.	<b>Outils pour mesurer ces indicateurs</b> Nombre de relation. Retour des associations.		

FICHE ACTION N° 13 : LE PLAN DE FORMATION

Animation globale

Animation collective Famille

Date : 25 mai 2017

Rédigée par : Virginie Laplaige

**Constat**

**Lors des entretiens dans le cadre du diagnostic, de nombreux bénévoles ont présenté avec fierté la richesse de leurs actions mises en place. Mais, ils ont également exprimé leur solitude face à des situations délicates à gérer. Ils rappellent qu'ils ne sont pas des professionnels mais que l'exigence des habitants est de plus en plus forte.**

<b>Organisation</b>	<p>Echelle d'intervention</p> <p><input type="checkbox"/> quartier</p> <p><input checked="" type="checkbox"/> commune</p> <p><input type="checkbox"/> Communauté d'Agglomération</p> <p><input type="checkbox"/> Hors CAMG</p>	<p>Action</p> <p><input checked="" type="checkbox"/> nouvelle</p> <p><input type="checkbox"/> reconduction</p>	<p>Public visé</p> <p><input type="checkbox"/> Habitants Lagny</p> <p><input checked="" type="checkbox"/> Bénévoles</p> <p><input type="checkbox"/> Partenaires</p> <p><input checked="" type="checkbox"/> Equipe</p> <p><input type="checkbox"/> Elus</p>	
	<p><b>Axe du projet</b> Favoriser et développer l'engagement citoyen.</p> <p><b>Objectif général</b> Accompagner le bénévolat.</p>	<p><b>Objectifs opérationnels</b> Proposer des actions mutualisées répondant aux besoins des bénévoles (formations). Soutenir les bénévoles. S'appuyer sur les compétences.</p>		
	<p><b>Description de l'action</b> Le référent familles et le service civique recenseront les associations par thème. Ils constitueront une base de données de compétences et permettront aux associations d'exprimer leurs besoins, leurs problématiques. Le centre socio-culturel soutiendra et cherchera des solutions avec les associations.</p>			
	<p><b>Echéancier</b> A la suite de la journée mondiale du bénévolat, recenser les besoins et étudier les possibilités.</p>	<p><b>Partenaires</b> La Fédération des centres sociaux de Seine-et-Marne. Les partenaires. Le service Vie associative.</p>	<p><b>Leur rôle</b> Aider dans la proposition de formations internes ou externes.</p>	
<p><b>Moyens humains</b> Le référent familles.</p>	<p><b>Moyens matériels</b> Base de données : association / bénévoles / compétences.</p>	<p><b>Moyens financiers</b> Salaires.</p>		
<b>Moyens</b>	<p><b>Outils de communication choisis</b></p> <p><input type="checkbox"/> affiches - nombre : <input type="checkbox"/> couleur <input type="checkbox"/> N&amp;B</p> <p><input type="checkbox"/> flyers - nombre : <input type="checkbox"/> couleur <input type="checkbox"/> N&amp;B</p> <p><input type="checkbox"/> Lagny magazine - Date diffusion :</p> <p><input type="checkbox"/> site de la Ville</p> <p><input type="checkbox"/> invitation courrier - nombre :</p> <p><input checked="" type="checkbox"/> mailing</p> <p><input type="checkbox"/> Facebook ville</p> <p><input checked="" type="checkbox"/> autre : listing des associations</p>		<p><b>Diffusion de la communication prévue</b> Suite à la journée nationale du bénévolat. Renouvellement de la démarche 1 / an. Projet pérenne si pertinent.</p>	
	<p><b>Implication des habitants</b></p> <p><input type="checkbox"/> niveau 1 : la présence, consommation de services ou d'activités</p> <p><input checked="" type="checkbox"/> niveau 2 : l'implication dans une instance d'information ou de consultation</p> <p><input checked="" type="checkbox"/> niveau 3 : la contribution momentanée à une activité ou à un projet collectif</p> <p><input checked="" type="checkbox"/> niveau 4 : la collaboration permanente et la prise de responsabilité</p> <p><input checked="" type="checkbox"/> niveau 5 : la contribution au processus de décision</p>			
<b>Evaluation</b>	<p><b>Indicateurs d'évaluation</b> Nombre de bénévoles impliqués. Nombre de bénévoles en demande. Types de demandes. Nombres de bénévoles en formation.</p>		<p><b>Outils pour mesurer ces indicateurs</b> Contenu des formations. Nombre de formations. Compétences humaines sollicitées. Evaluation suite aux formations.</p>	

**FICHE ACTION N° 14 : LES ATELIERS « LANGUE FRANCAISE »**

Animation globale

Animation collective Famille

Date : 25 mai 2017

Rédigée par : Virginie Laplaige

**Constat**  
**Un certain nombre d'habitants souhaite acquérir une autonomie dans la société française grâce à l'apprentissage de la langue française. Quelques structures proposent des ateliers mais toutes ont des listes d'attente. Les objectifs d'apprentissage peuvent être variés et ne semblent pas être connus. Ce manque d'analyse laisse des personnes isolées.**

<b>Organisation</b>	Echelle d'intervention <input type="checkbox"/> quartier <input checked="" type="checkbox"/> commune <input type="checkbox"/> Communauté d'Agglomération <input type="checkbox"/> Hors CAMG	Action <input checked="" type="checkbox"/> nouvelle <input type="checkbox"/> reconduction	Public visé <input checked="" type="checkbox"/> Habitants Lagny <input checked="" type="checkbox"/> Bénévoles <input type="checkbox"/> Partenaires <input checked="" type="checkbox"/> Equipe <input type="checkbox"/> Elus	
	<b>Axe du projet</b> Permettre à tous l'accès à la culture, aux loisirs, à l'information et aux droits.	<b>Objectifs opérationnels</b> Créer un espace répondant aux besoins des habitants. Faire un recensement des besoins auprès des structures existantes. Permettre à ces personnes de trouver un lieu répondant à leurs besoins.		
	<b>Objectif général</b> Etre reconnu comme lieu ressources, centralisateur d'information.			
	<b>Description de l'action</b> Dès l'agrément obtenu, un groupe de travail autour de ce thème sera mis en place. Ce groupe de travail déterminera ses missions et ses modes de fonctionnement. L'objectif sera de déterminer qui fait quoi, comment et pour qui afin de bien diriger les habitants concernés.			
	<b>Echéancier</b> Dès septembre 2017 pour des ateliers hebdomadaires pour 2018.	<b>Partenaires</b> Associations caritatives. Education nationale. Ecoles. PIJ. ...	<b>Leur rôle</b> Echanger pour mieux se connaître. Lister l'existant. Déterminer les besoins. Organiser.	
<b>Moyens humains</b> - Le référent familles. - Des bénévoles.	<b>Moyens matériels</b> Locaux. Mobilier. Documentation.	<b>Moyens financiers</b> Salaires. Sorties.		
<b>Moyens</b>	<b>Outils de communication choisis</b> <input checked="" type="checkbox"/> affiches - nombre : <input type="checkbox"/> couleur <input type="checkbox"/> N&B <input checked="" type="checkbox"/> flyers - nombre : <input type="checkbox"/> couleur <input type="checkbox"/> N&B <input checked="" type="checkbox"/> Lagny magazine - Date diffusion : <input type="checkbox"/> site de la Ville <input type="checkbox"/> invitation courrier - nombre : <input type="checkbox"/> mailing <input checked="" type="checkbox"/> Facebook ville <input type="checkbox"/> autre : informer dans les supports classiques l'existence de ces espaces de communication spécifiques		<b>Diffusion de la communication prévue</b> Dès que le groupe de travail aura déterminé les actions.	
	<b>Implication des habitants</b> <input type="checkbox"/> niveau 1 : la présence, consommation de services ou d'activités <input type="checkbox"/> niveau 2 : l'implication dans une instance d'information ou de consultation <input type="checkbox"/> niveau 3 : la contribution momentanée à une activité ou à un projet collectif <input checked="" type="checkbox"/> niveau 4 : la collaboration permanente et la prise de responsabilité <input checked="" type="checkbox"/> niveau 5 : la contribution au processus de décision			
<b>Evaluation</b>	<b>Indicateurs d'évaluation</b> Nombre de structures impliquées. Nombre de réunions. Assiduité des partenaires. Qualité des travaux rendus.		<b>Outils pour mesurer ces indicateurs</b> Compte rendus de réunions. Ateliers concrets mis en place. Outils de communication réalisés. Nombre de personnes inscrites. Evaluation du suivi des apprenants. Questionnaire de satisfaction.	

FICHE ACTION N° 15 : LA MAISON DE SERVICE AU PUBLIC

Animation globale

Animation collective Famille

Date : 25 mai 2017

Rédigée par : Virginie Laplaige

**Constat**

La difficulté des démarches administratives s'accroît et elles s'effectuent de plus en plus sur internet. Un certain nombre de personnes sont éloignées des outils numériques où ne sont pas en capacité de comprendre l'administration. Enfin, de nombreuses personnes baissent les bras lorsqu'elles ne trouvent pas réponse à leurs problèmes, ce qui dégrade d'autant plus leurs situations fragiles. Le fossé social se creuse.

<b>Organisation</b>	<p>Echelle d'intervention</p> <p><input type="checkbox"/> quartier</p> <p><input checked="" type="checkbox"/> commune</p> <p><input checked="" type="checkbox"/> Communauté d'Agglomération</p> <p><input type="checkbox"/> Hors CAMG</p>	<p>Action</p> <p><input checked="" type="checkbox"/> nouvelle</p> <p><input type="checkbox"/> reconduction</p>	<p>Public visé</p> <p><input checked="" type="checkbox"/> Habitants Lagny</p> <p><input checked="" type="checkbox"/> Bénévoles</p> <p><input checked="" type="checkbox"/> Partenaires</p> <p><input type="checkbox"/> Equipe</p> <p><input type="checkbox"/> Elus</p>
	<p><b>Axe du projet</b></p> <p>Permettre à tous l'accès à la culture, aux loisirs, à l'information et aux droits.</p> <p><b>Objectif général</b></p> <p>Etre reconnu comme lieu ressources, centralisateur d'information.</p>	<p><b>Objectifs opérationnels</b></p> <p>Etre ouvert sur l'extérieur, communiquer sur l'actualité de la Ville, du territoire.</p> <p>Etre à l'écoute pour soutenir, les démarches, les projets des habitants et des associations.</p> <p>Répondre aux habitants dans leurs démarches administratives.</p> <p>Faciliter le lien entre la MSAP et les services publics.</p>	
	<p><b>Description de l'action</b></p> <p>Dès avril 2017, la MSAP a ouvert ses portes. Une animatrice référente accueil a été recrutée. Elle a suivi des formations auprès des opérateurs nationaux (CAF, CPAM, CNAV, Mission locale) afin de pouvoir renseigner et diriger les visiteurs. Elle accueille, écoute, dirige et accompagne si nécessaire. Elle peut aider à la compréhension de documents et à l'utilisation de l'outil informatique. Un écrivain public bénévole peut également aider à la rédaction de courriers ou à la constitution de dossiers administratifs. Suivant la récurrence des demandes, possibilité de mettre en place des informations collectives.</p>		
	<p><b>Echéancier</b></p> <p>La MSAP est ouvert 24h00 / semaine toute l'année. L'écrivain public vient à la demande.</p>	<p><b>Partenaires</b></p> <p>Tous les partenaires sociaux locaux.</p>	<p><b>Leur rôle</b></p> <p>Communiquer. Diriger.</p>
	<p><b>Moyens humains</b></p> <p>- Une animatrice référente accueil MSAP.</p> <p>- Des bénévoles.</p>	<p><b>Moyens matériels</b></p> <p>Un espace informatique composé de 5 ordinateurs, imprimante, téléphone.</p>	<p><b>Moyens financiers</b></p> <p>Salaires. Matériel informatique, maintenance, accès internet. Documentation.</p>
<b>Moyens</b>	<p><b>Outils de communication choisis</b></p> <p><input checked="" type="checkbox"/> affiches - nombre : <input type="checkbox"/> couleur <input type="checkbox"/> N&amp;B</p> <p><input checked="" type="checkbox"/> flyers - nombre : <input type="checkbox"/> couleur <input type="checkbox"/> N&amp;B</p> <p><input checked="" type="checkbox"/> Lagny magazine - Date diffusion :</p> <p><input checked="" type="checkbox"/> site de la Ville</p> <p><input type="checkbox"/> invitation courrier - nombre :</p> <p><input type="checkbox"/> mailing</p> <p><input checked="" type="checkbox"/> Facebook ville</p> <p><input type="checkbox"/> autre :</p>		<p><b>Diffusion de la communication prévue</b></p> <p>Permanente et rappels réguliers.</p>
<b>Implication</b>	<p><b>Implication des habitants</b></p> <p><input type="checkbox"/> niveau 1 : la présence, consommation de services ou d'activités</p> <p><input checked="" type="checkbox"/> niveau 2 : l'implication dans une instance d'information ou de consultation</p> <p><input checked="" type="checkbox"/> niveau 3 : la contribution momentanée à une activité ou à un projet collectif</p> <p><input type="checkbox"/> niveau 4 : la collaboration permanente et la prise de responsabilité</p> <p><input type="checkbox"/> niveau 5 : la contribution au processus de décision</p>		
<b>Evaluation</b>	<p><b>Indicateurs d'évaluation</b></p> <p>Nombre de visites.</p> <p>Type des demandes.</p> <p>Retour des partenaires.</p>	<p><b>Outils pour mesurer ces indicateurs</b></p> <p>Proposer aux usagers d'évaluer l'accueil, la satisfaction de la résolution de leur demande.</p>	

**FICHE ACTION N° 16 : LES PROJETS DE MEDIATION CULTURELLE « LA PERMANENCE CULTURES DU CŒUR »**

Animation globale

Animation collective Famille

Date : 25 mai 2017

Rédigée par : Virginie Laplaige

**Constat**

**Beaucoup de personnes pensent que la culture n'est pas pour elles, que les lieux de spectacle ne leurs sont pas ouverts, qu'elles ne comprendront pas telle exposition. Beaucoup n'y pensent même pas car ce n'est pas fondamental, prioritaire. Ces différences d'accès à la culture accentuent le fossé social et ne facilitent pas les échanges interculturels.**

<b>Organisation</b>	<p>Echelle d'intervention</p> <input type="checkbox"/> quartier <input checked="" type="checkbox"/> commune <input type="checkbox"/> Communauté d'Agglomération <input type="checkbox"/> Hors CAMG	<p>Action</p> <input checked="" type="checkbox"/> nouvelle <input type="checkbox"/> reconduction	<p>Public visé</p> <input checked="" type="checkbox"/> Habitants Lagny <input type="checkbox"/> Bénévoles <input type="checkbox"/> Partenaires <input checked="" type="checkbox"/> Equipe <input type="checkbox"/> Elus	
	<p><b>Axe du projet</b> Permettre à tous l'accès à la culture, aux loisirs, à l'information et aux droits.</p> <p><b>Objectif général</b> Etre reconnu comme lieu ressources, centralisateur d'information.</p> <p><b>Description de l'action</b> Au sein du centre socio-culturel, des permanences « cultures du cœur » seront proposées à l'ensemble des habitants. Le référent famille valorisera les sorties disponibles. Des expositions seront décrites, des temps d'échanges pourront être organisés afin de choisir, Des sorties collectives seront tout d'abord proposés pour accompagner dans la démarche. La médiation culturelle sera au cœur des projets.</p>	<p><b>Objectifs opérationnels</b> Développer des temps collectifs spécifiques pour faciliter les échanges autour de la culture. Oser sortir, aller à des spectacles Exprimer ses émotions, ses sentiments par rapport à un spectacle, à une exposition, ...</p>		
	<p><b>Echéancier</b> Dès que l'espace numérique sera disponible au sein du futur centre socio-culturel. Permanence hebdomadaire pour choisir, s'inscrire, échanger au retour des sorties, créer des panneaux d'exposition, noter les commentaires.</p>	<p><b>Partenaires</b> Service culturel de la Ville Partenaires Bénévoles</p>	<p><b>Leur rôle</b> Valoriser et communiquer la permanence « cultures du cœur »</p>	
	<p><b>Moyens humains</b> - Le référent familles. - Le service civique. - Les bénévoles.</p>	<p><b>Moyens matériels</b> L'espace numérique. Des espaces d'exposition. De la documentation. La communication culturelle.</p>	<p><b>Moyens financiers</b> Pour le financement de sorties.</p>	
	<p><b>Outils de communication choisis</b>  <input checked="" type="checkbox"/> affiches - nombre :      <input type="checkbox"/> couleur    <input type="checkbox"/> N&amp;B  <input checked="" type="checkbox"/> flyers - nombre :      <input type="checkbox"/> couleur    <input type="checkbox"/> N&amp;B  <input checked="" type="checkbox"/> Lagny magazine - Date diffusion :  <input checked="" type="checkbox"/> site de la Ville  <input type="checkbox"/> invitation courrier - nombre :  <input type="checkbox"/> mailing  <input checked="" type="checkbox"/> Facebook ville  <input type="checkbox"/> autre :</p>	<p><b>Diffusion de la communication prévue</b> Permanente et régulière.</p>		
<b>Moyens</b>				
<b>Implication</b>	<p><b>Implication des habitants</b>  <input checked="" type="checkbox"/> niveau 1 : la présence, consommation de services ou d'activités  <input checked="" type="checkbox"/> niveau 2 : l'implication dans une instance d'information ou de consultation  <input checked="" type="checkbox"/> niveau 3 : la contribution momentanée à une activité ou à un projet collectif  <input type="checkbox"/> niveau 4 : la collaboration permanente et la prise de responsabilité  <input type="checkbox"/> niveau 5 : la contribution au processus de décision</p>			
<b>Evaluation</b>	<p><b>Indicateurs d'évaluation</b>                  Nombre de demandes individuelles.                  Nombre de sorties collectives.                  Nombre de places distribuées.                  Retours de satisfaction suite aux sorties.</p>	<p><b>Outils pour mesurer ces indicateurs</b>                  Cahier de commentaires « livre d'or ».                  Débats.                  Choix et évolution des sorties.                  Diversité des sorties.                  Projets culturels parallèles.</p>		



FICHE ACTION N° 17 : LA COMMUNICATION JEUNESSE

Animation globale

Animation collective Famille

Date : 25 mai 2017

Rédigée par : Virginie Laplaige

**Constat**

La ville de Lagny-sur-Marne propose de nombreuses activités à destination des jeunes mais uniquement entre jeunes. Des services sont également à leurs dispositions en cas de problèmes (Point Information Jeunesse, Mission Locale, ...). Pourtant, certains jeunes restent encore isolés et ne savent pas où aller pour rentrer en contact avec les administrations, les institutions, les adultes.

<b>Organisation</b>	Echelle d'intervention <input checked="" type="checkbox"/> quartier <input checked="" type="checkbox"/> commune <input type="checkbox"/> Communauté d'Agglomération <input type="checkbox"/> Hors CAMG	Action <input checked="" type="checkbox"/> nouvelle <input type="checkbox"/> reconduction	Public visé <input checked="" type="checkbox"/> Habitants Lagny <input type="checkbox"/> Bénévoles <input checked="" type="checkbox"/> Partenaires <input type="checkbox"/> Equipe <input type="checkbox"/> Elus	
	<b>Axe du projet</b> Développer des synergies partenariales.	<b>Objectifs opérationnels</b> Impliquer les jeunes dans les instances participatives du centre socio-culturel. Mettre en place un groupe de travail jeunesse. Connaître leurs modes de communication. Valoriser leurs idées.		
	<b>Description de l'action</b> Le référent familles réunira l'ensemble des partenaires pour mieux répondre aux besoins et aux souhaits des jeunes. Le groupe aura pour mission de déterminer qui leur propose quoi et comment impliquer les jeunes dans l'ensemble de ces instances. Les jeunes le souhaitant pourront s'impliquer dans les instances participatives du centre socio-culturel.			
	<b>Echéancier</b> Dès l'obtention de l'agrément.	<b>Partenaires</b> Service jeunesse. Mission locale. Associations. Club de prévention. Collèges, lycées.	<b>Leur rôle</b> Etre relais entre le centre socio-culturel et les jeunes. Transmettre les informations aux jeunes. Bien se connaître pour bien orienter.	
	<b>Moyens humains</b> - La directrice. - Le référent familles.	<b>Moyens matériels</b> Locaux.	<b>Moyens financiers</b> Salaires.	
<b>Moyens</b>	<b>Outils de communication choisis</b> <input type="checkbox"/> affiches - nombre : <input type="checkbox"/> couleur <input type="checkbox"/> N&B <input type="checkbox"/> flyers - nombre : <input type="checkbox"/> couleur <input type="checkbox"/> N&B <input type="checkbox"/> Lagny magasin - Date diffusion : <input type="checkbox"/> site de la Ville <input type="checkbox"/> invitation courrier - nombre : <input type="checkbox"/> mailing <input type="checkbox"/> Facebook ville <input checked="" type="checkbox"/> autre : auprès des structures concernées		<b>Diffusion de la communication prévue</b> Dès l'ouverture du centre socio-culturel, en permanence.	
<b>Implication</b>	<b>Implication des habitants</b> <input type="checkbox"/> niveau 1 : la présence, consommation de services ou d'activités <input checked="" type="checkbox"/> niveau 2 : l'implication dans une instance d'information ou de consultation <input checked="" type="checkbox"/> niveau 3 : la contribution momentanée à une activité ou à un projet collectif <input checked="" type="checkbox"/> niveau 4 : la collaboration permanente et la prise de responsabilité <input type="checkbox"/> niveau 5 : la contribution au processus de décision			
<b>Evaluation</b>	<b>Indicateurs d'évaluation</b> Nombre de partenaires. Nombre de jeunes se présentant au centre socio-culturel.	<b>Outils pour mesurer ces indicateurs</b> Création d'outils de communication. Type d'implication des jeunes dans le centre socio-culturel.		

FICHE ACTION N° 18 : LES DEBATS A THEME JEUNESSE

Animation globale

Animation collective Famille

Date : 25 mai 2017

Rédigée par : Virginie Laplaige

**Constat**  
**Les difficultés rencontrées dans les quartiers concernant la vie en collectivité divisent les publics par tranche d'âge. Les jeunes provoquent, ne sont pas compris. Les adultes ne supportent pas les déviances, la communication est difficile. Et, les sujets d'actualités sont brûlants.**

<b>Organisation</b>	Echelle d'intervention <input checked="" type="checkbox"/> <b>quartier</b> <input checked="" type="checkbox"/> <b>commune</b> <input type="checkbox"/> <b>Communauté d'Agglomération</b> <input type="checkbox"/> <b>Hors CAMG</b>	Action <input checked="" type="checkbox"/> <b>nouvelle</b> <input type="checkbox"/> <b>reconduction</b>	Public visé <input checked="" type="checkbox"/> <b>Habitants Lagny</b> <input checked="" type="checkbox"/> <b>Bénévoles</b> <input checked="" type="checkbox"/> <b>Partenaires</b> <input type="checkbox"/> <b>Equipe</b> <input type="checkbox"/> <b>Elus</b>	
	<b>Axe du projet</b> Développer des synergies partenariales.	<b>Objectifs opérationnels</b> Développer des espaces d'expression afin de donner des clés pour comprendre le monde.		
	<b>Objectif général</b> Créer des passerelles jeunesse.	<b>Description de l'action</b> Ces temps d'échanges s'adresseront principalement aux jeunes afin d'aborder leurs thèmes choisis. Les supports de débats pourront être variés : une exposition, un intervenant, un jeu, un film, ... Si le thème le nécessite, si les jeunes le demandent, des débats ne pourront s'adresser qu'aux filles ou aux garçons. Des professionnels pourront cadrer les échanges, le référent familles rappellera les règles de vie en collectivité : le respect d'autrui, l'absence de jugement, l'écoute.		
	<b>Echéancier</b> Afin d'impliquer les jeunes rapidement, dès que le centre aura l'agrément, 1 débat / trimestre.	<b>Partenaires</b> Les services concernés. Les jeunes de tous les quartiers. Education nationale.	<b>Leur rôle</b> Choisir les thèmes. Participer à la mise en place des débats. Evaluer.	
<b>Moyens humains</b> - La directrice. - Le référent familles.	<b>Moyens matériels</b> Locaux. Matériel hifi-vidéo.	<b>Moyens financiers</b> Des intervenants extérieurs.		
<b>Moyens</b>	<b>Outils de communication choisis</b> <input type="checkbox"/> affiches - nombre : <input type="checkbox"/> couleur <input type="checkbox"/> N&B <input checked="" type="checkbox"/> flyers - nombre : <input type="checkbox"/> couleur <input type="checkbox"/> N&B <input type="checkbox"/> Lagny magazine - Date diffusion : <input type="checkbox"/> site de la Ville <input type="checkbox"/> invitation courrier - nombre : <input type="checkbox"/> mailing <input type="checkbox"/> Facebook ville <input checked="" type="checkbox"/> autre : supports adaptés au public visé dans les lieux fréquentés	<b>Diffusion de la communication prévue</b> 2 semaines avant le débat.		
	<b>Implication des habitants</b> <input checked="" type="checkbox"/> niveau 1 : la présence, consommation de services ou d'activités <input checked="" type="checkbox"/> niveau 2 : l'implication dans une instance d'information ou de consultation <input checked="" type="checkbox"/> niveau 3 : la contribution momentanée à une activité ou à un projet collectif <input type="checkbox"/> niveau 4 : la collaboration permanente et la prise de responsabilité <input type="checkbox"/> niveau 5 : la contribution au processus de décision			
<b>Evaluation</b>	<b>Indicateurs d'évaluation</b> Nombre de partenaires impliqués. Nombre de jeunes impliqués. Nombre de thèmes proposés.	<b>Outils pour mesurer ces indicateurs</b> Questionnaire de satisfaction. Ambiance lors des débats. Qualité des échanges.		

FICHE ACTION N° 19 : LES ATELIERS EXPRESSION ARTISTIQUE

Animation globale

Animation collective Famille

Date : 25 mai 2017

Rédigée par : Virginie Laplaige

**Constat**

**Les jeunes n'ont pas de lieu d'expression spécifique sur la Ville et l'entrée en communication est parfois difficile.**

<b>Organisation</b>	<p>Echelle d'intervention</p> <p><input type="checkbox"/> quartier</p> <p><input checked="" type="checkbox"/> commune</p> <p><input type="checkbox"/> Communauté d'Agglomération</p> <p><input type="checkbox"/> Hors CAMG</p>	<p>Action</p> <p><input checked="" type="checkbox"/> nouvelle</p> <p><input type="checkbox"/> reconduction</p>	<p>Public visé</p> <p><input checked="" type="checkbox"/> Habitants Lagny</p> <p><input checked="" type="checkbox"/> Bénévoles</p> <p><input checked="" type="checkbox"/> Partenaires</p> <p><input type="checkbox"/> Equipe</p> <p><input type="checkbox"/> Elus</p>
	<p><b>Axe du projet</b> Développer des synergies partenariales.</p> <p><b>Objectif général</b> Créer des passerelles jeunesse.</p> <p><b>Description de l'action</b> Grâce à l'espace créatif au sein du centre socio-culturel et à la grande salle polyvalente, les jeunes pourront participer à des projets artistiques. Les jeunes pourront animer des ateliers, transmettre leurs compétences ou profiter d'intervenants. Les projets pourront être à court, moyen ou à long terme. Le référent famille mettra en place le projet avec les jeunes.</p>	<p><b>Objectifs opérationnels</b> Développer des espaces d'expression afin de donner des clés pour comprendre le monde. Proposer aux jeunes de s'exprimer à travers l'expression artistique.</p>	
	<p><b>Echéancier</b> Ces projets pourront être proposés soit, lorsque des jeunes en exprimeront leurs envies, soit lorsque le cadre organisationnel du centre socio-culturel sera bien établi pour accueillir dans de bonnes conditions.</p>	<p><b>Partenaires</b> Les services concernés. Des bénévoles. Les jeunes.</p>	<p><b>Leur rôle</b> Proposer, animer des ateliers. Susciter auprès des jeunes l'envie de s'investir. Valoriser les jeunes.</p>
	<p><b>Moyens humains</b> Le référent familles</p>	<p><b>Moyens matériels</b> Locaux adaptés. Matériel artistique.</p>	<p><b>Moyens financiers</b> Salaires. Intervenants artistiques.</p>
<b>Moyens</b>	<p><b>Outils de communication choisis</b></p> <p><input checked="" type="checkbox"/> affiches - nombre :      <input type="checkbox"/> couleur    <input type="checkbox"/> N&amp;B</p> <p><input checked="" type="checkbox"/> flyers - nombre :      <input type="checkbox"/> couleur    <input type="checkbox"/> N&amp;B</p> <p><input checked="" type="checkbox"/> Lagny magazine - Date diffusion :</p> <p><input checked="" type="checkbox"/> site de la Ville</p> <p><input type="checkbox"/> invitation courrier - nombre :</p> <p><input type="checkbox"/> mailing</p> <p><input checked="" type="checkbox"/> Facebook ville</p> <p><input checked="" type="checkbox"/> autre : supports de communication en lien avec le public visé</p>	<p><b>Diffusion de la communication prévue</b> En permanence.</p>	
<b>Implication</b>	<p><b>Implication des habitants</b></p> <p><input checked="" type="checkbox"/> niveau 1 : la présence, consommation de services ou d'activités</p> <p><input checked="" type="checkbox"/> niveau 2 : l'implication dans une instance d'information ou de consultation</p> <p><input checked="" type="checkbox"/> niveau 3 : la contribution momentanée à une activité ou à un projet collectif</p> <p><input checked="" type="checkbox"/> niveau 4 : la collaboration permanente et la prise de responsabilité</p> <p><input type="checkbox"/> niveau 5 : la contribution au processus de décision</p>		
<b>Evaluation</b>	<p><b>Indicateurs d'évaluation</b></p> <p>Nombre de partenaires impliqués.</p> <p>Nombre de jeunes.</p> <p>Caractéristiques des jeunes.</p> <p>Evolution de l'implication au sein de la structure.</p>	<p><b>Outils pour mesurer ces indicateurs</b></p> <p>Réalisations artistiques.</p> <p>Lieux d'exposition variés.</p> <p>Enquête de satisfaction.</p> <p>Renouvellement de nouveaux projets.</p>	

**FICHE ACTION N° 20 : L'ACCOMPAGNEMENT A LA SCOLARITE COLLEGIENS**

Animation globale                       Animation collective Famille

Date : 25 mai 2017

Rédigée par : Virginie Laplaige

**Constat**  
**De nombreuses possibilités sont proposées aux enfants scolarisés en primaire ayant besoin de soutien à la scolarité. Des associations sont présentes dans les quartiers et les écoles proposent des dispositifs. Les parents peuvent facilement rencontrer l'enseignant et ils peuvent être accompagnés par une équipe d'enseignants spécialisés.**  
**Au collège, les parents n'ont plus le même soutien. Les actions à destination des collégiens sont moindres.**

<b>Organisation</b>	Echelle d'intervention <input checked="" type="checkbox"/> quartier <input checked="" type="checkbox"/> commune <input type="checkbox"/> Communauté d'Agglomération <input type="checkbox"/> Hors CAMG	Action <input checked="" type="checkbox"/> nouvelle <input type="checkbox"/> reconduction	Public visé <input checked="" type="checkbox"/> Habitants Lagny <input checked="" type="checkbox"/> Bénévoles <input type="checkbox"/> Partenaires <input type="checkbox"/> Equipe <input type="checkbox"/> Elus
	<b>Axe du projet</b> Développer des synergies partenariales.	<b>Objectifs opérationnels</b> Favoriser la réussite éducative. Soutenir les jeunes et les parents.	
	<b>Description de l'action</b> Le référent familles et des bénévoles proposeront aux collégiens volontaires un temps d'accompagnement à la scolarité. Les parents seront investis dans la démarche et dans la réussite scolaire de leurs enfants. Un lien sera établi avec les collèges et les professeurs principaux afin de déterminer avec précision les besoins des collégiens. Les jeunes pourront participer aux ateliers le temps nécessaire. Le principe n'est pas de leur faire leurs devoirs mais de les aider dans leur apprentissage.		
	<b>Echéancier</b> Projet à démarrer soit à la rentrée de janvier 2018, soit à la rentrée des vacances de février pour soutenir lors du 3 <sup>ème</sup> trimestre. Suivant les emplois du temps, 2 ateliers / semaine.	<b>Partenaires</b> Education nationale. Collèges. Associations éducatives. La CAF.	<b>Leur rôle</b> Faciliter les liens entre les parents, les jeunes et les établissements scolaires. Evaluer l'évolution des collégiens.
<b>Moyens humains</b> - Le référent familles. - Le service civique.	<b>Moyens matériels</b> Locaux. Matériel pédagogique.	<b>Moyens financiers</b> Salaires. Documentation.	
<b>Moyens</b>	<b>Outils de communication choisis</b> <input type="checkbox"/> affiches - nombre : <input type="checkbox"/> couleur <input type="checkbox"/> N&B <input type="checkbox"/> flyers - nombre : <input type="checkbox"/> couleur <input type="checkbox"/> N&B <input checked="" type="checkbox"/> Lagny magazine - Date diffusion : <input type="checkbox"/> site de la Ville <input type="checkbox"/> invitation courrier - nombre : <input checked="" type="checkbox"/> mailing <input type="checkbox"/> Facebook ville <input checked="" type="checkbox"/> autre : supports en lien direct avec les collégiens	<b>Diffusion de la communication prévue</b> Dans les établissements scolaires, à la rentrée et au long de l'année lorsque des collégiens partiront.	
<b>Implication</b>	<b>Implication des habitants</b> <input type="checkbox"/> niveau 1 : la présence, consommation de services ou d'activités <input checked="" type="checkbox"/> niveau 2 : l'implication dans une instance d'information ou de consultation <input checked="" type="checkbox"/> niveau 3 : la contribution momentanée à une activité ou à un projet collectif <input type="checkbox"/> niveau 4 : la collaboration permanente et la prise de responsabilité <input type="checkbox"/> niveau 5 : la contribution au processus de décision		
<b>Evaluation</b>	<b>Indicateurs d'évaluation</b> Nombre d'inscrits. Assiduité des collégiens. Implication des parents.	<b>Outils pour mesurer ces indicateurs</b> Critères d'évaluation déterminés avec les enseignants. Evaluation de ces critères. Présence des parents lors des événements collectifs.	

FICHE ACTION N° 21 : LE COMITE LOCAL AU SERVICE DES SENIORS

Animation globale

Animation collective Famille

Date : 25 mai 2017

Rédigée par : Virginie Laplaige

**Constat**

Dans tous les quartiers de la commune, dans toutes les catégories sociales, dans tous types de logements, des seniors sont isolés. Certains ont la chance de profiter de relations de voisinage ou familiales mais d'autres sont véritablement seuls. L'absence de relations sociales peut fragiliser ces personnes, leur autonomie et leur maintien à domicile.

<b>Organisation</b>	Echelle d'intervention <input checked="" type="checkbox"/> quartier <input checked="" type="checkbox"/> commune <input type="checkbox"/> Communauté d'Agglomération <input type="checkbox"/> Hors CAMG	Action <input checked="" type="checkbox"/> nouvelle <input type="checkbox"/> reconduction	Public visé <input checked="" type="checkbox"/> Habitants Lagny <input type="checkbox"/> Bénévoles <input checked="" type="checkbox"/> Partenaires <input type="checkbox"/> Equipe <input type="checkbox"/> Elus
	Axe du projet Développer des synergies partenariales.	Objectifs opérationnels « aller vers ». Impliquer les seniors dans les instances du centre socio-culturel.	
	Objectif général Prévenir et lutter contre l'isolement des seniors.	Description de l'action Un comité de travail réunissant l'ensemble des partenaires concernés par les seniors échangera sur les missions de chacun, les besoins et les moyens disponibles. Ce groupe pourra mutualiser ses moyens et mettre en place des projets partenariaux.	
	Echéancier Dès que le centre socio-culturel aura l'agrément.	Partenaires Le CLIC. Le foyer logement « La Sérénité ». Les associations. La Fédération des centres sociaux de Seine-et-Marne. La CNAV.	Leur rôle Déterminer les besoins des seniors. Mieux se connaître pour mieux diriger. Mettre en place des projets partagés.
Moyens humains - La directrice. - Le référent familles.	Moyens matériels Locaux. Intervenants extérieurs.	Moyens financiers Salaires.	
<b>Moyens</b>	Outils de communication choisis <input type="checkbox"/> affiches - nombre : <input type="checkbox"/> couleur <input type="checkbox"/> N&B <input type="checkbox"/> flyers - nombre : <input type="checkbox"/> couleur <input type="checkbox"/> N&B <input type="checkbox"/> Lagny magazine - Date diffusion : <input type="checkbox"/> site de la Ville <input checked="" type="checkbox"/> invitation courrier - nombre : <input checked="" type="checkbox"/> mailing <input type="checkbox"/> Facebook ville <input checked="" type="checkbox"/> autre : supports en lien avec le public visé	Diffusion de la communication prévue A déterminer par le groupe de travail.	
	Implication des habitants <input type="checkbox"/> niveau 1 : la présence, consommation de services ou d'activités <input type="checkbox"/> niveau 2 : l'implication dans une instance d'information ou de consultation <input checked="" type="checkbox"/> niveau 3 : la contribution momentanée à une activité ou à un projet collectif <input checked="" type="checkbox"/> niveau 4 : la collaboration permanente et la prise de responsabilité <input checked="" type="checkbox"/> niveau 5 : la contribution au processus de décision		
<b>Evaluation</b>	Indicateurs d'évaluation Nombre de partenaires impliqués. Assiduité aux réunions. Contenu des réunions. Projets partenariaux impulsés.	Outils pour mesurer ces indicateurs Plus-value pour chaque structure. Nombre de seniors intégrant le centre socio-culturel. Questionnaire de satisfaction auprès des seniors.	

**FICHE ACTION N° 22 : LE LIEN PRIVILEGIE AVEC LES STRUCTURES CULTURELLES**

Animation globale

Animation collective Famille

Date : 25 mai 2017

Rédigée par : Virginie Laplaige

**Constat**

Toutes les structures culturelles sont implantées en centre-ville. Les habitants isolés au cœur des quartiers ne peuvent pas en bénéficier, ne les connaissent pas. Ces structures ne mettent pas en place de communication spécifique. Pourtant, à travers des projets culturels, tous les thèmes sont abordables, l'expression est facilitée et la création individuelle enrichie le projet collectif. La création artistique répondra à de nombreux objectifs visés par le projet social et valorisera le travail des habitants.

<b>Organisation</b>	<p>Echelle d'intervention</p> <input checked="" type="checkbox"/> quartier <input checked="" type="checkbox"/> commune <input type="checkbox"/> Communauté d'Agglomération <input type="checkbox"/> Hors CAMG	<p>Action</p> <input checked="" type="checkbox"/> nouvelle <input type="checkbox"/> reconduction	<p>Public visé</p> <input checked="" type="checkbox"/> Habitants Lagny <input checked="" type="checkbox"/> Bénévoles <input checked="" type="checkbox"/> Partenaires <input type="checkbox"/> Equipe <input type="checkbox"/> Elus
	<p><b>Axe du projet</b> Développer des synergies partenariales.</p> <p><b>Objectif général</b> Etre fédérateur de projets.</p> <p><b>Description de l'action</b> Grâce à la salle spécifique création artistique et à la grande salle polyvalente permettant au centre socio-culturel d'être autonome dans ses propositions d'activités (danse, musique, théâtre, ...), les structures culturelles seront sollicitées pour soutenir le désir de création ou, pour mettre en place des actions suscitant l'envie, de la médiation culturelle. Leur participation sera à la hauteur du projet envisagé. Des stages pendant les vacances, des ateliers hebdomadaires, ... pourront avoir lieu.</p>	<p><b>Objectifs opérationnels</b> Soutenir des projets à vocation culturelle. Créer une pépinière de création. Faciliter les rencontres, les échanges grâce à la mise à disposition des moyens du centre socio-culturel.</p>	
	<p><b>Echéancier</b> Présentation du projet dans le cadre des permanences « Cultures du Cœur » et suivant le projet.</p>	<p><b>Partenaires</b> Cultures du cœur. Structures culturelles.</p>	<p><b>Leur rôle</b> Transmettre leurs compétences.</p>
	<p><b>Moyens humains</b> - La directrice ayant été formée à la médiation culturelle. - Le référent familles. - Le service civique.</p>	<p><b>Moyens matériels</b> Le matériel du professionnel en lien avec la pratique artistique. Constitution d'un fonds de base.</p>	<p><b>Moyens financiers</b> Prestations extérieures. Matériel adapté.</p>
	<p><b>Outils de communication choisis</b>  <input type="checkbox"/> affiches - nombre :      <input type="checkbox"/> couleur   <input type="checkbox"/> N&amp;B  <input type="checkbox"/> flyers - nombre :      <input type="checkbox"/> couleur   <input type="checkbox"/> N&amp;B  <input type="checkbox"/> Lagny magasin - Date diffusion :  <input type="checkbox"/> site de la Ville  <input type="checkbox"/> invitation courrier - nombre :  <input type="checkbox"/> mailing  <input type="checkbox"/> Facebook ville  <input checked="" type="checkbox"/> autre : bouche à oreille         </p>	<p><b>Diffusion de la communication prévue</b> Suivant les projets.</p>	
<b>Implication</b>	<p><b>Implication des habitants</b>  <input checked="" type="checkbox"/> niveau 1 : la présence, consommation de services ou d'activités  <input checked="" type="checkbox"/> niveau 2 : l'implication dans une instance d'information ou de consultation  <input checked="" type="checkbox"/> niveau 3 : la contribution momentanée à une activité ou à un projet collectif  <input type="checkbox"/> niveau 4 : la collaboration permanente et la prise de responsabilité  <input type="checkbox"/> niveau 5 : la contribution au processus de décision         </p>		
<b>Evaluation</b>	<p><b>Indicateurs d'évaluation</b> Nombre de participants. Caractéristiques du public. Idées, projets émanant des ateliers.</p>	<p><b>Outils pour mesurer ces indicateurs</b> Créations réalisées. Expositions. Evolution dans l'implication.</p>	

PROJET SOCIAL

FICHE ACTION N° 23 : L'ESPACE « SOUTIEN AUX PROJETS »

Animation globale

Animation collective Famille

Date : 25 mai 2017

Rédigée par : Virginie Laplaige

**Constat**

**Hormis le Point Information Jeunesse, les habitants n'ont pas de structure leur permettant de soutenir leurs projets, leurs démarches individuelles comme collectives. Les moyens du centre socio-culturel, l'espace numérique, les compétences internes et la connaissance des partenaires pourront être mis à disposition des projets. L'investissement est en voie de disparition donc il faut permettre aux motivés de pouvoir réaliser leur rêve.**

<b>Organisation</b>	<p>Echelle d'intervention</p> <p><input type="checkbox"/> quartier</p> <p><input checked="" type="checkbox"/> commune</p> <p><input type="checkbox"/> Communauté d'Agglomération</p> <p><input type="checkbox"/> Hors CAMG</p>	<p>Action</p> <p><input checked="" type="checkbox"/> nouvelle</p> <p><input type="checkbox"/> reconduction</p>	<p>Public visé</p> <p><input checked="" type="checkbox"/> Habitants Lagny</p> <p><input type="checkbox"/> Bénévoles</p> <p><input checked="" type="checkbox"/> Partenaires</p> <p><input type="checkbox"/> Equipe</p> <p><input type="checkbox"/> Elus</p>
	<p><b>Axe du projet</b> Développer des synergies partenariales.</p> <p><b>Objectif général</b> Etre fédérateur de projets.</p>	<p><b>Objectifs opérationnels</b> Soutenir les démarches des habitants, des associations et des partenaires. Savoir écouter, entendre, soutenir et motiver.</p>	
	<p><b>Description de l'action</b> Au sein de l'espace numérique, les compétences en termes de méthodologie de projets, de recherches et de documentation seront mises à disposition des idées de projets. Ils pourront être variés et à différente échelle : un séjour humanitaire, un projet vacances en familles, la création d'une association, un tournoi de foot inter-quartier, etc.</p>		
	<p><b>Echéancier</b> A la demande.</p>	<p><b>Partenaires</b> Les partenaires concernés par le projet développés.</p>	<p><b>Leur rôle</b> Informé, soutenir, accompagner.</p>
	<p><b>Moyens humains</b> Le référent familles.</p>	<p><b>Moyens matériels</b> Locaux. Espace numérique. Documentation.</p>	<p><b>Moyens financiers</b> Salaires.</p>
<b>Moyens</b>	<p><b>Outils de communication choisis</b></p> <p><input type="checkbox"/> affiches - nombre :      <input type="checkbox"/> couleur   <input type="checkbox"/> N&amp;B</p> <p><input type="checkbox"/> flyers - nombre :      <input type="checkbox"/> couleur   <input type="checkbox"/> N&amp;B</p> <p><input type="checkbox"/> Lagny magazine - Date diffusion :</p> <p><input checked="" type="checkbox"/> site de la Ville</p> <p><input type="checkbox"/> invitation courrier - nombre :</p> <p><input type="checkbox"/> mailing</p> <p><input checked="" type="checkbox"/> Facebook ville</p> <p><input type="checkbox"/> autre :</p>		<p><b>Diffusion de la communication prévue</b> En permanence, dans la relation directe.</p>
	<p><b>Implication des habitants</b></p> <p><input checked="" type="checkbox"/> niveau 1 : la présence, consommation de services ou d'activités</p> <p><input checked="" type="checkbox"/> niveau 2 : l'implication dans une instance d'information ou de consultation</p> <p><input checked="" type="checkbox"/> niveau 3 : la contribution momentanée à une activité ou à un projet collectif</p> <p><input type="checkbox"/> niveau 4 : la collaboration permanente et la prise de responsabilité</p> <p><input type="checkbox"/> niveau 5 : la contribution au processus de décision</p>		
<b>Evaluation</b>	<p><b>Indicateurs d'évaluation</b> Nombre de demandes. Type de demandes. Caractéristiques du public.</p>		<p><b>Outils pour mesurer ces indicateurs</b> Réalisation de projets concrets.</p>



FICHE ACTION N° 24 : UN ESPACE AU SERVICE DE LA CREATION

Animation globale

Animation collective Famille

Date : 25 mai 2017

Rédigée par : Virginie Laplaige

**Constat**

**Le quotidien, les difficultés de la vie et l'éloignement, l'isolement de certaines personnes ne facilitent pas les relations. A travers les ateliers créatifs, les échanges de compétences sont possibles grâce à la valorisation des savoirs, l'expression est facilitée. Lorsque l'esprit est à la création, les mots se libèrent. Ces ateliers peuvent être portés par toutes personnes motivées et ils peuvent accueillir des habitants de tout âge.**

<b>Organisation</b>	Echelle d'intervention <input type="checkbox"/> quartier <input checked="" type="checkbox"/> commune <input type="checkbox"/> Communauté d'Agglomération <input type="checkbox"/> Hors CAMG	Action <input checked="" type="checkbox"/> nouvelle <input type="checkbox"/> reconduction	Public visé <input checked="" type="checkbox"/> Habitants Lagny <input checked="" type="checkbox"/> Bénévoles <input checked="" type="checkbox"/> Partenaires <input type="checkbox"/> Equipe <input type="checkbox"/> Elus
	<b>Axe du projet</b> Soutenir les familles dans leur diversité.	<b>Objectifs opérationnels</b> Développer un pôle créatif à destination de tous. Proposer des ateliers créatifs parents-enfants.	
	<b>Objectif général</b> Favoriser les projets intergénérationnels.		
	<b>Description de l'action</b> Dans un esprit convivial, accueillant, ouvert à tous, mise en place d'un atelier créatif où le contenu pourra être proposé par des habitants, des bénévoles ou par le référent familles. Cet atelier sera installé dans la salle dédiée à la création, les participants pourront laisser leur création ou partir avec. Les règles de fonctionnement de l'atelier seront déterminées par les participants et le référent familles. Suivant l'atelier, le centre socio-culturel fournira le matériel et une participation pourra être demandée.		
	<b>Echéancier</b> Une fois / semaine toute l'année.	<b>Partenaires</b> Les bénévoles. Des structures culturelles.	<b>Leur rôle</b> Porter un atelier, transmettre. Proposer, être à l'écoute des propositions.
<b>Moyens humains</b> - Le référent familles. - Le service civique.	<b>Moyens matériels Locaux.</b> Matériel nécessaire aux activités.	<b>Moyens financiers</b> Matériel créatif. Intervenants extérieurs.	
<b>Moyens</b>	<b>Outils de communication choisis</b> <input checked="" type="checkbox"/> affiches - nombre : <input type="checkbox"/> couleur <input type="checkbox"/> N&B <input checked="" type="checkbox"/> flyers - nombre : <input type="checkbox"/> couleur <input type="checkbox"/> N&B <input checked="" type="checkbox"/> Lagny magazine - Date diffusion : <input checked="" type="checkbox"/> site de la Ville <input type="checkbox"/> invitation courrier - nombre : <input checked="" type="checkbox"/> mailing <input checked="" type="checkbox"/> Facebook ville <input type="checkbox"/> autre :	<b>Diffusion de la communication prévue</b> Régulièrement tout au long de l'année.	
<b>Implication</b>	<b>Implication des habitants</b> <input checked="" type="checkbox"/> niveau 1 : la présence, consommation de services ou d'activités <input checked="" type="checkbox"/> niveau 2 : l'implication dans une instance d'information ou de consultation <input checked="" type="checkbox"/> niveau 3 : la contribution momentanée à une activité ou à un projet collectif <input type="checkbox"/> niveau 4 : la collaboration permanente et la prise de responsabilité <input type="checkbox"/> niveau 5 : la contribution au processus de décision		
<b>Evaluation</b>	<b>Indicateurs d'évaluation</b> Nombre de participants. Activités mises en place et diversité. Nombre de bénévoles. Nombre de propositions.	<b>Outils pour mesurer ces indicateurs</b> Questionnaire de satisfaction. Evaluations annuelles. Evolution dans l'implication.	

FICHE ACTION N° 25 : LES PERMANENCES A DESTINATION DES FAMILLES

Animation globale

Animation collective Famille

Date : 25 mai 2017

Rédigée par : Virginie Laplaige

**Constat**

Plusieurs structures proposent sur la commune des actions enrichissantes pour les parents ou pour tous les habitants comme la ludothèque ou le RAM (Relais assistants maternels). Elles sont souvent implantées sur un seul quartier de la Ville. Donc, un certain nombre d'habitants ne peuvent pas en bénéficier. Ces structures ont des projets en phase avec le centre socio-culturel. La mise en place officielle de partenariat profitera à tous. Grâce aux jeux, la ludothèque peut décliner de nombreux projets et elle peut s'adresser à tous les publics. Le RAM répondra aux besoins des parents, des assistants maternels au bénéfice des enfants. La mise en place de ces ateliers à l'Espace Fort du Bois a prouvé sa pertinence.

<b>Organisation</b>	Echelle d'intervention <input checked="" type="checkbox"/> quartier <input checked="" type="checkbox"/> commune <input type="checkbox"/> Communauté d'Agglomération <input type="checkbox"/> Hors CAMG	Action <input checked="" type="checkbox"/> nouvelle <input type="checkbox"/> reconduction	Public visé <input checked="" type="checkbox"/> Habitants Lagny <input checked="" type="checkbox"/> Bénévoles <input checked="" type="checkbox"/> Partenaires <input type="checkbox"/> Equipe <input type="checkbox"/> Elus	
	<b>Axe du projet</b> Soutenir les familles dans leur diversité.  <b>Objectif général</b> Favoriser les projets intergénérationnels. Accompagner les parents dans leurs rôles.	<b>Objectifs opérationnels</b> Développer des actions, des projets avec les partenaires. Permettre à l'ensemble des habitants de accéder à ces activités. Créer des rencontres, des échanges. Etre à l'écoute pour proposer des temps de réflexion.		
	<b>Description de l'action</b> Avec la ludothèque, 3 ateliers hebdomadaires et un atelier mensuel sont déjà prévus. Tous les mercredi matin : atelier pour les 0-3 ans et l'après-midi pour les familles. En compagnie du référent familles, une ludothécaire accueille et propose des jeux. La ludothèque profitera de l'espace dédié à la petite enfance. Le lundi après-midi, un atelier sera dédié aux seniors. Et, un samedi soir par mois, la ludothèque s'adressera à tous les habitants sans distinction. Par expérience, cet atelier accueille une trentaine de personnes, de tout âge, en famille. Dans le même esprit, le RAM sera présent tous les jeudis matin. Les assistantes maternelles du quartier sont en attente et impatientes.			
	<b>Echéancier</b> Dès septembre 2017, 3 ateliers hebdomadaires et 1 atelier mensuel pour la ludothèque et 1 atelier pour le RAM.	<b>Partenaires</b> Les structures concernées.	<b>Leur rôle</b> Communiquer. Accueillir. S'impliquer dans le projet social.	
	<b>Moyens humains</b> - Le référent familles. - Le service civique.	<b>Moyens matériels</b> Une salle dédiée aux petits. Un espace dédié aux jeux.	<b>Moyens financiers</b> Salaires. Matériel adapté. Les structures ont leurs propres financements (CAF - REAAP, Politique de la Ville)	
<b>Moyens</b>	<b>Outils de communication choisis</b> <input checked="" type="checkbox"/> affiches - nombre : <input type="checkbox"/> couleur <input type="checkbox"/> N&B <input checked="" type="checkbox"/> flyers - nombre : <input type="checkbox"/> couleur <input type="checkbox"/> N&B <input checked="" type="checkbox"/> Lagny magazine - Date diffusion : <input checked="" type="checkbox"/> site de la Ville <input type="checkbox"/> invitation courrier - nombre : <input type="checkbox"/> mailing <input checked="" type="checkbox"/> Facebook ville <input type="checkbox"/> autre :		<b>Diffusion de la communication prévue</b> Permanente.	
	<b>Implication des habitants</b> <input checked="" type="checkbox"/> niveau 1 : la présence, consommation de services ou d'activités <input checked="" type="checkbox"/> niveau 2 : l'implication dans une instance d'information ou de consultation <input checked="" type="checkbox"/> niveau 3 : la contribution momentanée à une activité ou à un projet collectif <input type="checkbox"/> niveau 4 : la collaboration permanente et la prise de responsabilité <input type="checkbox"/> niveau 5 : la contribution au processus de décision			
<b>Evaluation</b>	<b>Indicateurs d'évaluation</b> Nombre de participants. Evolution de la fréquentation. Caractéristiques des participants.		<b>Outils pour mesurer ces indicateurs</b> Implication au sein du centre socio-culturel. Participation à d'autres actions du centre socio-culturel. Questionnaire de satisfaction.	

FICHE ACTION N° 26 : LE PROJET DEMOS

Animation globale

Animation collective Famille

Date : 25 mai 2017

Rédigée par : Virginie Laplaige

**Constat**

Dans certains quartiers, très peu d'enfants sont inscrits au conservatoire de musique ou dans des structures culturelles. La CAMG a répondu à un projet porté par la Philharmonie de Paris. L'ambition est de proposer à des enfants et des familles éloignés de la culture d'apprendre à jouer d'un instrument de musique et d'intégrer un orchestre philharmonique. Les objectifs sont principalement socio-culturels. Ce projet valorise les enfants et prouve qu'ils peuvent tous y arriver. Compte tenu des objectifs du projet, il a été cohérent que son portage se fasse par la chargée de mission du centre socio-culturel. Ce projet a permis de créer du lien avec les 2 écoles concernées, les équipes enseignantes, les partenaires musicaux et, surtout, les familles.

<b>Organisation</b>	Echelle d'intervention <input checked="" type="checkbox"/> quartier <input checked="" type="checkbox"/> commune <input type="checkbox"/> Communauté d'Agglomération <input type="checkbox"/> Hors CAMG	Action <input checked="" type="checkbox"/> nouvelle <input type="checkbox"/> reconduction	Public visé <input checked="" type="checkbox"/> Habitants Lagny <input type="checkbox"/> Bénévoles <input checked="" type="checkbox"/> Partenaires <input type="checkbox"/> Equipe <input type="checkbox"/> Elus	
	<b>Axe du projet</b> Soutenir les familles dans leur diversité  <b>Objectif général</b> Accompagner les parents dans leur rôle	<b>Objectifs opérationnels</b> Favoriser la réussite éducative. Valoriser les enfants et les familles. Créer du lien entre enfants et parents et entre parents.		
	<b>Description de l'action</b> La chargée de mission coordonne le projet sur la Ville. Le CCAS a recruté deux animateurs référents pour le suivi des deux groupes de 15 enfants. Deux fois par semaine, les enfants ont un atelier avec des professeurs de musique et l'animatrice référente. Le projet a lieu sur 3 ans. La Philharmonie met à disposition de chaque enfant un instrument (les cordes pour Lagny-sur-Marne). En juin, l'orchestre va se produire à la Philharmonie (réunion des 7 groupes de 15 enfants présents sur la Communauté d'Agglomération de Marne-et-Gondoire). Un comité de pilotage a été composé pour suivre le bon déroulement du projet.			
	<b>Echéancier</b> Présentation du projet à la rentrée 2016 dans les deux écoles concernées.	<b>Partenaires</b> Les structures culturelles. L'éducation Nationale. Les enseignants.	<b>Leur rôle</b> Communiquer. Valoriser. Evaluer.	
	<b>Moyens humains</b> - La directrice. - Deux animatrices référentes terrain.	<b>Moyens matériels</b> Locaux : centre socio-culturel quartier Orly Parc, la RPA quartier République.	<b>Moyens financiers</b> Salaires. Sorties culturelles.	
<b>Moyens</b>	<b>Outils de communication choisis</b> <input type="checkbox"/> affiches - nombre : <input type="checkbox"/> couleur <input type="checkbox"/> N&B <input checked="" type="checkbox"/> flyers - nombre : <input type="checkbox"/> couleur <input type="checkbox"/> N&B <input checked="" type="checkbox"/> Lagny magazine - Date diffusion : <input checked="" type="checkbox"/> site de la Ville <input type="checkbox"/> invitation courrier - nombre : <input type="checkbox"/> mailing <input type="checkbox"/> Facebook ville <input type="checkbox"/> autre :		<b>Diffusion de la communication prévue</b> Suivi des familles au quotidien par les référentes terrain.	
	<b>Implication des habitants</b> <input checked="" type="checkbox"/> niveau 1 : la présence, consommation de services ou d'activités <input checked="" type="checkbox"/> niveau 2 : l'implication dans une instance d'information ou de consultation <input type="checkbox"/> niveau 3 : la contribution momentanée à une activité ou à un projet collectif <input type="checkbox"/> niveau 4 : la collaboration permanente et la prise de responsabilité <input type="checkbox"/> niveau 5 : la contribution au processus de décision			
<b>Evaluation</b>	<b>Indicateurs d'évaluation</b> Nombre d'enfants inscrits. Participation des parents lors des invitations.		<b>Outils pour mesurer ces indicateurs</b> Evolution des enfants : comportements, à l'école, ... Concert de fin d'année.	
	(This row is empty in the original document)			

## PROJET SOCIAL

### FICHE ACTION N° 27 : LE LIEN AVEC LES ECOLES

Animation globale

Animation collective Famille

Date : 25 mai 2017

Rédigée par : Virginie Laplaige

#### Constat

Les représentants de parents d'élèves expriment leurs difficultés pour impliquer les parents et les enseignants rencontrent de moins en moins les familles. Quant aux parents, ils expriment leurs difficultés de relations avec l'école. Le centre socio-culturel pourrait être facilitateur et bénéficier des compétences des uns et des autres.

<b>Organisation</b>	Echelle d'intervention <input checked="" type="checkbox"/> quartier <input checked="" type="checkbox"/> commune <input type="checkbox"/> Communauté d'Agglomération <input type="checkbox"/> Hors CAMG	Action <input checked="" type="checkbox"/> nouvelle <input type="checkbox"/> reconduction	Public visé <input checked="" type="checkbox"/> Habitants Lagny <input checked="" type="checkbox"/> Bénévoles <input checked="" type="checkbox"/> Partenaires <input type="checkbox"/> Equipe <input type="checkbox"/> Elus
	<b>Axe du projet</b> Soutenir les familles dans leur diversité.	<b>Objectifs opérationnels</b> Favoriser la réussite éducative. Favoriser les relations écoles-parents au bénéfice des enfants.	
	<b>Objectif général</b> Accompagner les parents dans leur rôle.	<b>Description de l'action</b> Dans le quartier politique de la Ville, l'équipe enseignante a souhaité établir des liens partenariaux avec le centre socio-culturel au service des parents et des enfants. Grâce à ses connaissances, le centre socio-culturel pourra adapter ces actions en phase avec les besoins. L'école sera facilitatrice en termes de communication.	
	<b>Echéancier</b> Dès juin 2017.	<b>Partenaires</b> Education nationale. Equipe enseignante. Association éducative.	<b>Leur rôle</b> Etudier les besoins des parents et des enfants.
	<b>Moyens humains</b> - La directrice. - Le référent familles.	<b>Moyens matériels</b> Locaux.	<b>Moyens financiers</b> Salaires.
<b>Moyens</b>	<b>Outils de communication choisis</b> <input type="checkbox"/> affiches - nombre : <input type="checkbox"/> couleur <input type="checkbox"/> N&B <input type="checkbox"/> flyers - nombre : <input type="checkbox"/> couleur <input type="checkbox"/> N&B <input type="checkbox"/> Lagny magazine - Date diffusion : <input type="checkbox"/> site de la Ville <input checked="" type="checkbox"/> invitation courrier - nombre : <input type="checkbox"/> mailing <input type="checkbox"/> Facebook ville <input type="checkbox"/> autre :	<b>Diffusion de la communication prévue</b> Permanente.	
	<b>Implication des habitants</b> <input type="checkbox"/> niveau 1 : la présence, consommation de services ou d'activités <input type="checkbox"/> niveau 2 : l'implication dans une instance d'information ou de consultation <input checked="" type="checkbox"/> niveau 3 : la contribution momentanée à une activité ou à un projet collectif <input checked="" type="checkbox"/> niveau 4 : la collaboration permanente et la prise de responsabilité <input checked="" type="checkbox"/> niveau 5 : la contribution au processus de décision		
<b>Evaluation</b>	<b>Indicateurs d'évaluation</b> Nombre de réunions. Nombre de familles concernées.	<b>Outils pour mesurer ces indicateurs</b> Projets émanant de ces rencontres. Evolution des relations école-parents à travers des questionnaires ou des enquêtes.	

FICHE ACTION N° 27 : LE COMITE LOCAL AU SERVICE DES SENIORS

Animation globale

Animation collective Famille

Date : 25 mai 2017

Rédigée par : Virginie Laplaige

**Constat**  
**Dans tous les quartiers de la commune, dans toutes les catégories sociales, dans tous types de logements, des seniors sont isolés. Certains ont la chance de profiter de relations de voisinage ou familiales mais d'autres sont véritablement seuls. L'absence de relations sociales peut fragiliser ces personnes, leur autonomie et leur maintien à domicile.**

<b>Organisation</b>	Echelle d'intervention <input checked="" type="checkbox"/> quartier <input checked="" type="checkbox"/> commune <input type="checkbox"/> Communauté d'Agglomération <input type="checkbox"/> Hors CAMG	Action <input checked="" type="checkbox"/> nouvelle <input type="checkbox"/> reconduction	Public visé <input checked="" type="checkbox"/> Habitants Lagny <input type="checkbox"/> Bénévoles <input checked="" type="checkbox"/> Partenaires <input type="checkbox"/> Equipe <input type="checkbox"/> Elus	
	<b>Axe du projet</b> Soutenir les familles dans leur diversité.	<b>Objectifs opérationnels</b> « aller vers ». Impliquer les seniors dans les instances du centre socio-culturel.		
	<b>Objectif général</b> Prévenir et lutter contre l'isolement des seniors.	<b>Description de l'action</b> Un comité de travail réunissant l'ensemble des partenaires concernés par les seniors échangera sur les missions de chacun, les besoins et les moyens disponibles. Ce groupe pourra mutualiser ses moyens et mettre en place des projets partenariaux.		
	<b>Echéancier</b> Dès que le centre socio-culturel aura l'agrément.	<b>Partenaires</b> Le CLIC. Le foyer logement « La Sérénité ». Les associations. La Fédération des centres sociaux de Seine-et-Marne. La CNAV.	<b>Leur rôle</b> Déterminer les besoins des seniors. Mieux se connaître pour mieux diriger. Mettre en place des projets partagés.	
<b>Moyens humains</b> - La directrice. - Le référent familles.	<b>Moyens matériels</b> Locaux. Intervenants extérieurs.	<b>Moyens financiers</b> Salaires.		
<b>Moyens</b>	<b>Outils de communication choisis</b> <input type="checkbox"/> affiches - nombre : <input type="checkbox"/> couleur <input type="checkbox"/> N&B <input type="checkbox"/> flyers - nombre : <input type="checkbox"/> couleur <input type="checkbox"/> N&B <input type="checkbox"/> Lagny magazine - Date diffusion : <input type="checkbox"/> site de la Ville <input checked="" type="checkbox"/> invitation courrier - nombre : <input checked="" type="checkbox"/> mailing <input type="checkbox"/> Facebook ville <input checked="" type="checkbox"/> autre : supports en lien avec le public visé	<b>Diffusion de la communication prévue</b> A déterminer par le groupe de travail.		
<b>Implication</b>	<b>Implication des habitants</b> <input type="checkbox"/> niveau 1 : la présence, consommation de services ou d'activités <input type="checkbox"/> niveau 2 : l'implication dans une instance d'information ou de consultation <input checked="" type="checkbox"/> niveau 3 : la contribution momentanée à une activité ou à un projet collectif <input checked="" type="checkbox"/> niveau 4 : la collaboration permanente et la prise de responsabilité <input checked="" type="checkbox"/> niveau 5 : la contribution au processus de décision			
<b>Evaluation</b>	<b>Indicateurs d'évaluation</b> Nombre de partenaires impliqués. Assiduité aux réunions. Contenu des réunions. Projets partenariaux impulsés.	<b>Outils pour mesurer ces indicateurs</b> Plus-value pour chaque structure. Nombre de seniors intégrant le centre socio-culturel. Questionnaire de satisfaction auprès des seniors.		

## 2- La communication et les outils d'évaluation

Pour s'assurer d'une équité d'accès à l'information, le centre socio-culturel aura à cœur de proposer une communication identique sur l'ensemble de la ville.

Au niveau **des données quantitatives**, un logiciel de gestion permettra d'obtenir les éléments chiffrés liés à la fréquentation des actions, à l'assiduité des adhérents, à l'entrée des nouvelles familles et à la participation transversale des adhérents entre les différentes actions.

La MSAP aura ses propres outils d'évaluation. Les partenaires soumettent leurs propres critères d'évaluation.

Ensuite, chaque projet et action spécifiera dans sa fiche action ses **critères d'évaluation qualitatifs**. Les évaluations s'effectueront dès la fin du projet à travers une fiche spécifique<sup>12</sup> et des bilans intermédiaires seront prévus pour pouvoir effectuer des modifications des projets à moyen ou long terme.

Les **outils de communication** seront également appréciés. Chaque information diffusée sera évaluée afin de déterminer les modes de communication efficaces ou non. En termes d'efficience, les résultats profiteront aux projets à venir. Cette étude permettra d'élaborer une charte graphique et des processus de diffusion connus de tous les membres de l'équipe et des partenaires.

### C- Le fonctionnement

#### a- Les modalités d'accueil

Le centre socio-culturel va mettre en place un système d'adhésion. Le tarif sera différent pour les Latignaciens et les personnes venant d'autres communes. A travers le paiement de cette adhésion, les personnes auront connaissance du projet social et signeront une charte d'adhésion.

	Latignaciens	Extérieurs
<b>Adhésion pour la famille</b>	10 € / an	20 € / an

Une participation financière s'ajoutera en fonction des actions proposées : les sorties, les ateliers engageant le financement de prestations de service, intervenant extérieur, ...

Les tarifs tiendront compte des publics visés et du coût réel de l'action. Ils ne devront pas être un frein pour la participation. Certaines actions seront gratuites et les personnes pourront participer une ou deux fois avant de prendre l'adhésion annuelle. Les rendez-vous des parents, les événements festifs ne nécessiteront pas la prise d'une adhésion. Le CCAS pourra également étudier la prise en charge de financement si les situations le demandaient.

Dans le cadre des permanences de la Ludothèque, une participation particulière sera déterminée. La ludothèque permettra aux adhérents du centre socio-culturel de bénéficier d'une adhésion préférentielle leur permettant d'accéder à l'ensemble de leurs ateliers.

<sup>12</sup> Fiche évaluation type

### **b- La place destinée aux bénévoles**

Le développement du bénévolat et son soutien sera une priorité au sein du centre socio-culturel. La présence de bénévoles complétera la diversité des projets et apportera un œil extérieur sur la mise en place du projet social. Les bénévoles seront impliqués dans la vie du centre.

### **CONCLUSION**

Depuis septembre 2015, les rencontres ont été nombreuses mais surtout d'une grande richesse. La majorité des personnes rencontrées, des collaborateurs, des élus, des partenaires institutionnels ou associatifs ont répondu présents aux sollicitations. Et, ils se montrent pour la majorité très intéressés par le projet du futur centre socio-culturel.

Lagny-sur-Marne possède une richesse humaine impressionnante et nombreux sont ceux qui s'impliquent dans des projets à vocation sociale, environnementale, culturelle mais surtout dans des démarches participatives. Le milieu associatif et le bénévolat prennent une grande place dans la vie des Lagnyais.

L'ouverture de l'Espace Fort du Bois a permis de démarrer concrètement des partenariats et des projets en phase avec les axes retenus dans le cadre du diagnostic partenarial.

Bref, une belle voie se présente pour la création de cette nouvelle structure.



## MES REMERCIEMENTS

Je tiens à remercier le soutien de Nathalie Tatinclaux, directrice du CCAS et la confiance que m'a donné Florence Blanchard, Vice-présidente du CCAS. Je suis heureuse et fière de participer à ce projet. C'est une belle aventure professionnelle et humaine. J'ai la chance de rencontrer des gens passionnants, impliqués et tellement investis pour leur Ville mais surtout pour prouver qu'une vie sociale et solidaire est possible. Grâce à ce projet, tout est réalisable.

Je remercie également de nombreux professionnels qui m'ont apporté leur soutien et m'ont permis d'apprendre de leurs compétences : l'équipe du CCAS, l'agent de développement social de la CAF de Chelles qui a fait preuve d'une grande patience, des collègues de la Mairie de Lagny-sur-Marne sans qui certains projets n'auraient pas vu le jour ou difficilement, des bénévoles d'associations qui ont déjà tout compris du centre socio-culturel et enfin les habitants. Une pensée particulière pour une maman qui a eu de la compassion pour moi un soir en m'amenant un bon repas. Bref, je ne peux pas citer tout le monde mais je sais d'avance que le projet va être une réussite totale et un vrai bonheur de projets et de rencontres.

Virginie Laplaige

# ANNEXES

- 1- Plan de l'espace fort du Bois
- 2- Plan du centre socio-culturel
- 3- Communication réunion habitants
- 4- Communication ateliers ludothèque
- 5- Communication démos
- 6- Invitation à l'inauguration
- 7- Plaquette MSAP
- 8- PLA 2017
- 9- Tableau du partenariat

